

Rechnung 2024

Detaillierte Fassung

Ordentliche Gemeindeversammlung
Mittwoch, 21. Mai 2025, 19.30 Uhr
in der Mehrzweckhalle Kesswil





Diese Publikation enthält die Botschaften und Anträge sowie die ausführliche Fassung der Rechnung 2024

Vorwort des Gemeindepräsidenten

Geschätzte Kesswilerinnen und Kesswiler

Im Namen des Gemeinderats lade ich Sie gerne zur Gemeindeversammlung vom 21. Mai 2025 ein. Der nun wieder komplette Gemeinderat präsentiert Ihnen den Rechnungsabschluss 2024. Zudem gelangen wir mit einem Kreditbegehren zum Kauf der Parzelle 322 (Badewiese) an die Stimmbürgerinnen und Stimmbürger. In diesem Booklet erhalten Sie viele interessante Informationen als Jahresrückblick aus den verschiedenen Ressorts und zur Rechnung.

Wie ich schon öfters erwähnt habe, sind wir über etliche Jahre mit den gleichen Themen beschäftigt: Ortsplanung, Oberflächenabfluss bei Starkregenereignissen, Bauen in Kesswil, Gewässerraumausscheidung, Mobilfunkanlage, Werkleitungen, Kosten für Gesundheit, Schulergänzende Kinderbetreuung, Asylwesen, Strassenunterhalt und viele weitere mehr. Einige dieser Themen müssen wir immer bearbeiten, bei anderen wären wir froh, wenn ein Projekt einmal definitiv abgeschlossen werden könnte.

Ein ganz spezielles Ereignis hatten wir im letzten Jahr mit dem Besuch von Bundesrat Albert Rösti. Als Gastredner durften wir ihn zur Bundesfeier vom 31. Juli 2024 in Kesswil begrüßen. Bis es so weit war brauchte es viel Vitamin B an den richtigen Schaltstellen, ein Organisationskomitee mit starker Unterstützung der Feuerwehr und Die Nerven lagen öfters blank, rote Köpfe drohten zu explodieren, die Kosten taten es und auch ein Anwalt schaltete sich ein. All dies war vergessen, als weit über 800 Besucherinnen und Besucher den Bundesrat begrüßten und dieser händeschüttelnd durch die Reihen schritt. Auch der Sturm mit starken Niederschlägen konnte die gute Festlaune der Anwesenden nicht trüben. Behalten wir diesen Anlass in guter Erinnerung und bedanken wir uns bei allen, welche mit ihrem Einsatz diesen Grossevent möglich machten.

Und nun zum Rechnungsabschluss 2024.

Nach einem Aufwandüberschuss im Rechnungsjahr 2023 und einem budgetierten Fehlbetrag von CHF 133'100.00 können wir einen Ertragsüberschuss von CHF 46'941.02 ausweisen. Höhere Einnahmen bei den Grundstückgewinnsteuern und den allgemeinen Gemeindesteuern ermöglichten dieses Resultat. Unter Traktandum 3 (ab Seite 12) finden Sie viele Erläuterungen und Details zu den Zahlen.

Herzlichen Dank an alle Personen, welche sich in irgendeiner Art für unser Dorf einsetzen. Ich hoffe, dass ich viele von euch am Mittwoch, 21. Mai 2025 um 19.30 Uhr in der Mehrzweckhalle Kesswil begrüßen darf.

Rolf Steiger
Gemeindepräsident

Informationen aus den Ressorts

Präsidium | Rolf Steiger

Gemeinderat / Organisation

Im März 2024 traf sich der Gemeinderat zu einem halbtägigen Workshop. Ein Leitbild zu folgenden Themen wurde erstellt: Gemeindeentwicklung – Lebensraum – Kultur, Sport und Freizeit – Gesellschaft – Wirtschaft – Gesunde Gemeindefinanzen. Die gemeinsam festgelegte Vision lautet schlicht und einfach:

Kesswil – attraktiver, ländlicher Wohnraum am Bodensee.

Aufbauend auf diesen Grundlagen wurden auch die Legislaturziele 2023 – 2027 überprüft und wo nötig angepasst.

Nach 9 Jahren Gemeinderatstätigkeit gab Katja Nobs wegen einer beruflichen Weiterbildung ihren Rücktritt per Ende November bekannt. Mit ihrem engagierten Einsatz brachte sie viele nachhaltige Neuerungen ein, welche nicht nur das Ressort Gesundheit und Soziales betrafen. Mit Christian Lüdi konnte die Vakanz für den Rest der Amtsdauer 2023-2027 besetzt werden. Wegen einer längeren Reise mit seiner Familie konnte er erst im März 2025 das Ressort Gesundheit und Soziales aktiv übernehmen.

Generelle Entwässerungsplanung (GEP)

Nach mehr als 7 Jahren intensiver Arbeit für den Abwasserzweckverband Region Kesswil und den vier beteiligten Gemeinden Güttingen, Dozwil, Kesswil und Uttwil erhielten wir am 19.09.2024 die Freigabe durch den Kanton TG. Mit der generellen Zustimmung V_GEP 04/23 auf Stufe Verband und zu allen GEP der vier Verbandsgemeinden wurde der neue GEP in Kraft gesetzt. Nun haben wir wieder eine solide Grundlage für unsere Investitions- und Unterhaltsplanung. Im Massnahmenplan sind die Prioritäten und die ungefähren Kosten für die nächsten 15 Jahre abgebildet.

Ortsplanung

Die Stimmrechtsbeschwerde zu der Urnenabstimmung vom 18. Juni 2023 über die Änderungen des Zonenplans und des Baureglements wurde nun auch vom Verwaltungsgericht abgewiesen.

Nun wird das Rekursverfahren betreffend Revision Ortsplanung (Änderungen infolge Nichtgenehmigungen) beim DBU weiterbearbeitet. Entscheide sind nicht vor Mai 2025 zu erwarten.

Gewässerraumausscheidung

Im 2024 wurde die Gewässerraumausscheidung entlang der Bäche in Kesswil durchgeführt. Nach dem Mitwirkungsverfahren erfolgte im Sommer die öffentliche Auflage der Gewässerraumlinienpläne 1 bis 9. Gleichzeitig wurde der Baulinienplan 6/7 überarbeitet. Im November konnten die Unterlagen dem DBU zugestellt werden. Mittlerweile erhielten wir die Freigaben und der Gemeinderat setzte die Pläne per 1. April 2025 in Kraft. Der Gewässerraumlinienplan 3 ist vorläufig sistiert, dies betrifft die Gewässer an der Grenze zu Güttingen. Für das Grenzgewässer zu Uttwil erwarten wir die Freigabe per Mai 2025.

Die Gewässerraumausscheidung See kann wegen eines laufenden Verfahrens noch nicht in Kraft gesetzt werden.

Seethermie – Nutzung der Energiequelle Bodensee zur Wärmeerzeugung

Die Ausarbeitung des Vorprojekts durch das Ingenieurbüro Hunziker Betatech AG konnte nicht bis Ende 2024 abgeschlossen werden. Mit dem Kanton wurden mögliche Standorte zur Wasserentnahme definiert. Die Wohngebiete, welche als sinnvoll für eine Erschliessung erachtet werden, sind festgelegt. Ende Februar 2025 war auch das Variantenstudium abgeschlossen, inklusive Kalkulation der möglichen Investitions- und Nutzkosten. Momentan sind wir in der Abklärung, bei welchen Grundeigentümern die Möglichkeit besteht,

eine Pumpstation oder die Heizzentrale bauen zu können. Bevor diese Abklärungen nicht abgeschlossen sind, macht es keinen Sinn, weitere Schritte zu unternehmen.

Öffentliche Ordnung und Sicherheit

Bei dem alljährlich stattfindenden Sirenentest von Anfang 2024 wurden Mängel an unserer Sirenenanlage auf dem Gebäude Dozwilerstrasse 19 festgestellt. Im November 2024 liessen wir deshalb die Sirenenanlage ersetzen. Nun funktioniert wieder alles einwandfrei, dies zeigten die Tests vom 6. Februar 2025.

Durch den Umbau des ehemaligen Kommandoraums in der Schutzanlage im Schulhaus hatten wir die Möglichkeit, kostengünstig 25 zusätzliche Schutzplätze einzurichten. Dies war im Jahr 2024 eingeplant, konnte aus verschiedensten Gründen aber erst während der Sportferien im 2025 umgesetzt werden. Gleichzeitig wurden die nicht mehr zeitgemässen Holzbetten, die Belüftung und die Beleuchtung in der Schutzanlage Schulhaus ersetzt.

Mit der Koordination dieser anfallenden Sanierungsarbeiten konnten wir diese hoffentlich nie zu nutzende Infrastruktur wieder in einen betriebsbereiten Zustand aufwerten.

Bauen und Information | Urs Signer

Bauen

Kesswil bietet eine wunderschöne Wohnlage am Bodensee, als idyllisch und ruhig wird sie von vielen bezeichnet. Am 31.12.2024 zählte Kesswil genau 1'000 Einwohner. Seit mehr als 10 Jahren bewegt sich Kesswil in diesem Bereich. Der Anteil Mehrfamilienhäuser ist bescheiden und die Anzahl an Wohngebäuden ist in den letzten 10 Jahren (2013 – 2023) nur um 18 Häuser gewachsen. Aktuell sind einige, für Kesswiler Verhältnisse, grössere Projekte in Planung. Die Bauherrschaft muss sich aber in Geduld üben, es müssen einige Hürden überwunden werden. Ja, die Bauverwaltung und die Baukommission – werden jetzt einige denken. So einfach ist es aber heute nicht mehr. Selbstverständlich benötigen die kommunalen Behörden auch ihre Zeit, um alles zu prüfen und für die Bewilligung vorzubereiten, aber der grösste Faktor sind die Umgebungseinflüsse.

«Es ist besser, ein Licht anzuzünden, als die Dunkelheit zu verfluchen.» Dieses Zitat von Konfuzius soll dazu ermutigen, aktive Lösungen zu suchen, anstatt sich über Probleme zu beklagen.

Die Kommunikation in der Planungsphase eines Bauprojekts ist von entscheidender Bedeutung für den Erfolg. Eine klare und offene Kommunikation zwischen allen Beteiligten – einschliesslich den direkten Nachbarn – kann viele potenzielle Probleme frühzeitig identifizieren und lösen. Durch die Einbeziehung verschiedener Perspektiven und das Sammeln von Feedback kann die Qualität des Projekts verbessert werden. Nachbarn und andere Stakeholder können wertvolle Einblicke und Anregungen geben, die zur Optimierung des Projekts beitragen.

Bestimmt werden wir in naher Zukunft einigen zusätzlichen Wohnraum in Kesswil vorfinden und trotzdem unseren ländlichen Scharm beibehalten. Schliesslich sind wir im «Bundesinventar der schützenswerten Ortsbilder der Schweiz von nationaler Bedeutung» aufgeführt und dürfen stolz darauf sein.

Information

Information und Transparenz – heute wichtiger denn je. Dem Gemeinderat ist es von grosser Bedeutung, dass regelmässig über die aktuellen Prozesse und Entscheidungen informiert wird. Auch dieses Jahr werden Sie monatlich im Allgemeinen Anzeiger die «Informationen aus dem Gemeinderat Kesswil» lesen können. Der Allgemeine Anzeiger wird im Übrigen in alle Haushalte von Kesswil kostenlos geliefert, die Abonnements-Kosten werden durch die Gemeinde getragen.

Gesundheit und Soziales | Christian Lüdi

Gesundheit

Dass die Gesundheitskosten stetig ansteigen ist ein Dauerthema, nicht nur in der Schweiz. Auch in Kesswil erhöhten sich diese Ausgaben sehr stark. In der ambulanten Krankenpflege haben sich die Kosten innerhalb eines Jahres verdoppelt. Der Trend, im Alter möglichst lange zuhause zu bleiben, widerspiegeln diese Zahlen. Trotz allem ist es die kostengünstigste und auch für die älteren Menschen angenehmste Variante.

Soziale Sicherheit -Schulergänzende Kinderbetreuung

Seit Herbst 2023 bieten wir einen Mittagstisch für die Schulkinder der Primarschulgemeinde Dozwil-Kesswil an. Dieser wurde zum Start im Restaurant Landhaus in Dozwil durchgeführt. Seit August 2024 dürfen die Räumlichkeiten im Erdgeschoss des Riegelhauses an der Güttingerstrasse 2, welches der Ceres Heilmittel AG gehört, genutzt werden. Mittlerweile wird der Mittagstisch an jedem Wochentag durchgeführt und in Kesswil wird neu auch das Morgenmodul an zwei Tagen in Anspruch genommen.

Kultur/Gesellschaft

Alle zwei Jahre lädt die Politische Gemeinde Kesswil ihre Neuzuzüger zu einem Anlass ein. Am 23. August 2024 erhielten die 60 Teilnehmenden beim Klubhaus der Kesswiler Seglervereinigung bei schönstem Sommerwetter viele Informationen zum Dorf, den Schulen und den Vereinen. Kulinarisch wurden die Gäste vom KSV verwöhnt und die Gelegenheit zum gegenseitigen Kennenlernen wurde rege genutzt.

Strassen, Entsorgung und Umwelt | Veronika Hug

Strassen und Fusswege

Bei einem kurzen Teilabschnitt der Flurstrasse Wegetmoos wurde der Belag geflickt. Die Starkniederschläge vom Mai/Juni setzten den bekiesten Flurstrassen und Fusswegen stark zu, sodass diese zeitnah instand gestellt werden mussten. Durch die grosse Regenmenge zeigten sich bei Meteor- und Strassenentwässerungsleitungen an der Schützenhausstrasse fortschreitende Schäden. Durch einen durchgeführten Leitungsneubau wird das Abfließen wieder gewährleistet.

Recyclingsammelplatz

Ergänzend zum 2022 sanierten Recyclingplatz konnte das Altöl-Fasslagerdepot und der Batterien-Behälter noch ersetzt werden.

Sport

Mit der «Bike to week», einer Wochenaktion zur Bewegungsförderung, die im August in den Oberthurgauer Gemeinden stattfand, gewann Kesswil mit 89 Teilnehmenden zum zweiten Mal das Gemeindeduell. Zusammen radelten die sportbegeisterten Kesswilerinnen und Kesswiler 7'378 Kilometer.

Badeplatz

Standup Paddeln ist ein aktueller Trend. Daher wurden beim Badeplatz Ständer zum Zwischenlagern von SUP erstellt.

Das Beachvolleyballfeld wird schon viele Jahre, über die Sommermonate hinweg, intensiv genutzt. Aufgrund dessen war eine Sandreinigung nötig.

Die mobile Wagensauna des Vereins Heizzeit war gut belegt und fand während eines Monats grossen Anklang. Das Angebot stand auch 2025 wieder zur Verfügung.

Durch das Hochwasser im Mai/Juni wurde der Uferbereich bei der Feuerstelle und dem Zugang zum See unterspült und beschädigt. Die erfolgten Schäden wurden im Herbst behoben.

Kommission Landschaft und Natur

Die Mitglieder der Kommission organisierten einen Kompost-Info-Anlass für die Bevölkerung. Einerseits erfuhren die Interessierten alles über die Handhabung der Kompostierung in der Landwirtschaft. Andererseits durften die Teilnehmenden beim Anlegen eines Haushaltkompostes dabei sein.

Die zweite Wildsträucheraktion stiess auch dieses Jahr auf Interesse. Es wurden 204 Sträucher an 18 Kesswilerinnen und Kesswiler abgegeben.

Ab 2024 können Privatpersonen aus Kesswil, zur Förderung der Artenvielfalt im eigenen Garten, eine Fachperson zur Beratung beziehen. Weitere Informationen finden Sie auf der Gemeindehomepage.

Technische Werke | Roberto Protopapa

Ersatz Wasserleitung Dozwilerstrasse

Die Gemeindeversammlung vom 29. November 2023 genehmigte den Verpflichtungskredit für den Ersatz der Wasserleitung Dozwilerstrasse. Die Arbeiten erfolgen in zwei Etappen. Die erste Etappe von der Sonnenfeldstrasse bis zur Liegenschaft Peter Knup wurde ab Herbst 2024 bis Januar 2025 ausgeführt. Die zweite Etappe wird nach den Sommerferien 2025 in Angriff genommen.

Da die Arbeiten noch nicht abgeschlossen sind, bleibt der Kredit offen. Die detaillierte Beschreibung der auszuführenden Arbeiten ist im Budget 2024 auf Seite 11 ersichtlich.

Wasserleitungsersatz und Zuleitung Hydrant Nr. 93 – Roth Pflanzen AG

Durch eine dringliche Sanierung der bestehenden Wasserleitung auf dem Areal der Roth Pflanzen AG, stellte sich heraus, dass die bestehende Wasserleitung aus Asbestzement NW100 bestand. Sie wies einen zu geringen Durchmesser auf und war sehr brüchig. Um den Löschschutz zu gewährleisten, musste die Leitung auf einer Länge von 200 m durch eine Kunststoffleitung PE 160 im Berstlining-Verfahren ersetzt werden. Ausserdem setzten wir einen zusätzlichen Hydranten. Da wir die Arbeiten als dringlich einstufen, wurde sofort mit dem Bau begonnen.

Der vom Gemeinderat bewilligte Kredit betrug CHF 91'000.-. Die gesamten Kosten, inklusiv den Subventionsbeitrag der Gebäudeversicherung, betrugen CHF 80'695.55 und wurden vollumfänglich dem Konto Unterhalt Leitungsnetz zugewiesen.

Sanierung Gasleitung Bahnlinie Ostseite bei Pflanzen Roth AG

An der Gemeindeversammlung vom November 2022 genehmigte die Gemeinde den Verpflichtungskredit von CHF 100'000.-. Die Kosten der Arbeiten werden nicht der Investitionsrechnung zugewiesen, sondern über den Aufwand in der Erfolgsrechnung verbucht. Da diese Arbeiten im 2024 nicht ausgeführt wurden, weisen wir einen hohen Ertragsüberschuss aus. Die Umsetzung ist im 2025 geplant.

Traktanden

Ordentliche Gemeindeversammlung der Politischen Gemeinde Kesswil

Mittwoch, 21. Mai 2025, 19.30 Uhr

in der Mehrzweckhalle Kesswil

1. Wahl der Stimmzähler	
2. Protokoll der ordentlichen Gemeindeversammlung vom 26. November 2024	7
3. Botschaft und Antrag Abnahme der Jahresrechnung 2024	12
3.1 Genehmigung	12
3.2 Erläuterungen	13
3.3 Ergebnis	18
3.4 Erfolgsrechnung	20
3.5 Investitionsrechnung	46
3.6 Bilanz	48
3.7 Geldflussrechnung	52
3.8 Anhang zur Jahresrechnung	53
4. Botschaft und Antrag Verpflichtungskredit – Kauf Parzelle 322 (Badewiese)	57
5. Informationen aus dem Gemeinderat	
6. Verschiedenes und Umfrage	

Kesswil, 01. April 2025

Gemeinderat Kesswil

Politische Gemeinde Kesswil

Hafenstrasse 1

Postfach

8593 Kesswil

Telefon 058 346 17 00

info@kesswil.ch

kesswil.ch

2. Protokoll

der ordentlichen Gemeindeversammlung vom Dienstag, 26. November 2024, 19.30 Uhr in der Mehrzweckhalle Kesswil

Protokoll der ordentlichen Gemeindeversammlung

vom Dienstag, 26. November 2024, von 19:30 Uhr bis 20:42 Uhr, in der Mehrzweckhalle Kesswil

Vorsitz:	Rolf Steiger, Gemeindepräsident
Protokoll:	Peter Oberhänsli, Gemeindeschreiber (ohne Stimmrecht)
Teilnehmer	86 Stimmberechtigte (von 656)
Presse ohne Stimmrecht:	Ursina Trionfini, Allgemeiner Anzeiger Judith Schönenberger, Thurgauer Zeitung
Weitere Gäste ohne Stimmrecht:	Gonçalo Filipe Tomás Paulo, Einwohner Kesswil

Traktandenliste

1. Wahl der Stimmenzähler
2. Protokoll der ordentlichen Gemeindeversammlung vom 30. Mai 2024
3. Botschaft und Antrag | Einbürgerungsgesuch Gonçalo Filipe Tomás Paulo
4. Botschaft und Antrag | Verpflichtungskredit - Sanierung Güttinger- und Uttwilerstrasse
5. Botschaft und Antrag | Verpflichtungskredit - Sanierung Paul-Häberlin-Strasse
6. Botschaft und Antrag | Budget und Steuerfuss 2025
7. Finanzplan
8. Informationen aus dem Gemeinderat
9. Verschiedenes und Umfrage

Begrüssung, Eröffnung

Gemeindepräsident Rolf Steiger begrüsst im Namen des Gemeinderates die anwesenden Stimmbürgerinnen und Stimmbürger sowie die Gäste zur heutigen Gemeindeversammlung. Er dankt allen, welche sich für das Gemeindegeschehen aktiv interessieren.

Rolf Steiger informiert, dass die heutige Gemeindeversammlung mittels Tonaufnahme aufgezeichnet wird. Dies soll die Protokollierung vereinfachen. Zusätzlich weist er auf den Artikel 17 der Gemeindeordnung hin, in welchem steht, dass das Protokoll eine kurze und sachliche Wiedergabe der Verhandlungen, Anträge und Beschlüsse enthalten soll. Die Tonaufnahmen werden jeweils bis zur Genehmigung des Protokolls durch die Gemeindeversammlung aufbewahrt.

Rolf Steiger stellt fest, dass die Einladung inkl. Traktandenliste zur heutigen Versammlung rechtzeitig gestellt wurde und die Veröffentlichung erfolgte im amtlichen Publikationsorgan.

Die Stimmberechtigten haben am Eingang eine rote Stimmkarte erhalten.

Bei Wortmeldung wird gewünscht, dass sich die sprechende Person erhebt, ans Mikrofon tritt und zuerst ihren Namen nennt.

Es gibt keine Einwände gegen die Einladung zur Versammlung. Das Stimmrecht wird niemandem aberkannt. Es erfolgt kein Einwand gegen die mit der Einladung rechtzeitig zugestellte Traktandenliste.

1. Wahl der Stimmenzähler

Die Urnenoffizianten Monika Frey und Nicola Uetz werden vom Gemeindepräsidenten als Stimmenzähler für die Versammlung und fürs evtl. Auszählen von Stimmzetteln vorgeschlagen und von den Stimmberechtigten einstimmig gewählt.

2. Protokoll der ordentlichen Gemeindeversammlung vom 30. Mai 2024

Das Protokoll der Gemeindeversammlung vom 30. Mai 2024, wurde vom Gemeinderat am 18. Juni 2024 für die Veröffentlichung freigegeben und mit der Einladung zur heutigen Versammlung zugestellt. Das auf den Seiten 4 bis 6 vollständig abgedruckte Protokoll wird zur Diskussion gestellt.

Die Diskussion wird nicht gewünscht.

Abstimmung:

Das Protokoll wird einstimmig genehmigt und dem Verfasser Peter Oberhänsli verdankt.

3. Botschaft und Antrag | Einbürgerungsgesuch Gonçalo Filipe Tomás Paulo

Sachverhalt:

Der Gemeindepräsident verweist auf die Botschaft und den Antrag auf Seite 7 und unterstreicht, dass die gesetzlichen Voraussetzungen für die Erteilung des Gemeindebürgerrechts für Gonçalo Filipe Tomás Paulo erfüllt sind.

Gonçalo Filipe Tomás Paulo stellt sich kurz vor. Er ist 18 Jahre alt, kommt ursprünglich aus Portugal und lebt seit 17.5 Jahren in der Schweiz. Aktuell absolviert er eine Lehre in Romanshorn als Fachmann Betriebsunterhalt. Die Schweiz bezeichnet er als seine Heimat. Mit der Einbürgerung will er teil der Gesellschaft sein, dazugehören und aktiv Schweizer Militärdienst leisten.

Für die Dauer der Abstimmung verlässt Gonçalo Filipe Tomás Paulo den Saal.

Rolf Steiger erklärt, dass die Abstimmung über das Einbürgerungsgesuch, nach Bürgerrechtsgesetz, offen durchgeführt wird.

Diskussion:

Die Diskussion wird nicht gewünscht.

Antrag:

Der Gemeinderat beantragt, Gonalo Filipe Tomas Paulo ins Burgerrecht der Politischen Gemeinde Kesswil aufzunehmen.

Abstimmung:

Gonalo Filipe Tomas Paulo wird einstimmig ins Burgerrecht der Politischen Gemeinde Kesswil aufgenommen.

Der Neueingeburgerte erhalt einen kraftigen Applaus.

4. Botschaft und Antrag | Verpflichtungskredit - Sanierung Guttinger- und Uttwilerstrasse

Sachverhalt:

Rolf Steiger erklart, dass wir seit mindestens 10 Jahren auf den Moment der Sanierung der Hauptstrasse H13 warten. Dieses Kantonsprojekt heisst offiziell „Sanierung und Aufwertung H13“ und wird planerisch durch das Buro NRP Ingenieure AG ausgefuhrt. Unsere Hausaufgaben haben wir gemacht und die Werkleitungen wurden in der Guttingerstrasse im 2019 und in der Uttwilerstrasse im 2022 erneuert. Zwischenzeitlich hat der Kanton im 2021 den Kreisel saniert. Nun fehlt nur noch die Strasse selbst.

Betroffen ist auf dem westlichen Teil die ganze Guttingerstrasse bis zum Kreisel, Lange ca. 600 m, und auf dem ostlichen Teil die Uttwilerstrasse vom Kreisel bis Hohe Aawander, Parz. 373, Lange ca. 400 m.

Die Sanierung Guttinger- und Uttwilerstrasse beinhaltet folgende Punkte:

- Sanierung des gesamten Strassenabschnittes
- Markierung Kernfahrbahn mit Radstreifen
- Kombiniertes Rad-/Gehweg bis Kasereistrasse
- Normgerechte Fussgangestreifen mit Schutzinseln
- Erneuerung Strassenentwasserung

Die offentliche Planauflage erfolgt Anfang 2025 und die Umsetzung ist im 2025 und 2026 geplant.

Die Gesamtkosten werden ca. 3.5 Mio CHF betragen, davon wird die Politische Gemeinde Kesswil einen Kostenanteil von 3 % (ca. 110 TCHF) ubernehmen mussen.

Diskussion:

Die Diskussion wird eroffnet.

Johannes Stricker mochte wissen, ob an der Guttingerstrasse eine Pfortneranlage erstellt wird, analog Dorfeingang Uttwilerstrasse. Rolf Steiger verneint dies im guten Glauben. Die Details werden in der Planauflage ersichtlich sein werden.

Die Diskussion wird geschlossen.

Antrag:

Der Gemeinderat beantragt, dem Verpflichtungskredit uber CHF 110'000.00 fur das Projekt «Sanierung Guttinger- und Uttwilerstrasse» zuzustimmen.

Abstimmung:

Der Antrag «Verpflichtungskredit - Sanierung Guttinger- und Uttwilerstrasse» wird einstimmig genehmigt.

5. Botschaft und Antrag | Verpflichtungskredit - Sanierung Paul-Haberlin-Strasse

Sachverhalt:

Roberto Protopapa, zustandiger Gemeinderat, erklart, dass die Wasserleitung in der Paul-Haberlin-Strasse uns schon seit einigen Jahren beschaftigt. So verzeichneten wir in diesem Jahr bereits drei 3 Rohrbruche. Der sanierungsbedurftige Leitungsabschnitt mit einem Rohrdurchmesser von 100 mm erstreckt sich uber eine Lange von 130 m. Die alte Gussleitung wird durch eine Kunststoffleitung PP-Rohr mit 160 mm ersetzt. Ebenfalls werden alle Hauszuleitungen und Hydranten saniert. Mit dem Ausbau der Wasserleitung werden gleichzeitig Sanierungsarbeiten fur die Gasversorgung durchgefuhrt.

Im Anschluss an die umfangreichen Werkleitungsarbeiten ist geplant, dass die Strasse mit neuen Randabschlussen und einem neuen Fahrbahnbelag versehen wird. Auerdem wird die Straenbeleuchtung erneuert und mit LED-Leuchten ausgestattet. Gleichzeitig nutzt die Elektra Kesswil die Gelegenheit, ihre Rohranlagen ebenfalls zu erneuern.

Termine

Bauprojekt erarbeiten	1. Quartal 2025
Absprache Grundeigentumer	1. Quartal 2025
Arbeitsausschreibung	2. Quartal 2025
Arbeitsvergabe	2. Quartal 2025
Bauzeit ca. 12 Wochen	3. und 4. Quartal 2025

Kosten

Wasserversorgung	CHF 140'000.00
Gasversorgung	CHF 50'000.00
Strassenbau	CHF 130'000.00
Ersatz offentliche Beleuchtung	CHF 30'000.00
Gesamtkosten	CHF 350'000.00

Der grosste Teil der Kosten wird der Investitionsrechnung zugewiesen. 10 % der Gesamtkosten sind im Budget 2025 in der Erfolgsrechnung der Spezialfinanzierung enthalten.

Diskussion:

Die Diskussion wird nicht gewunscht.

Antrag:

Der Gemeinderat beantragt, dem Verpflichtungskredit uber CHF 350'000.00 fur das Projekt «Werkleitungssanierung und Strassensanierung Paul-Haberlin-Strasse» zuzustimmen.

Abstimmung:

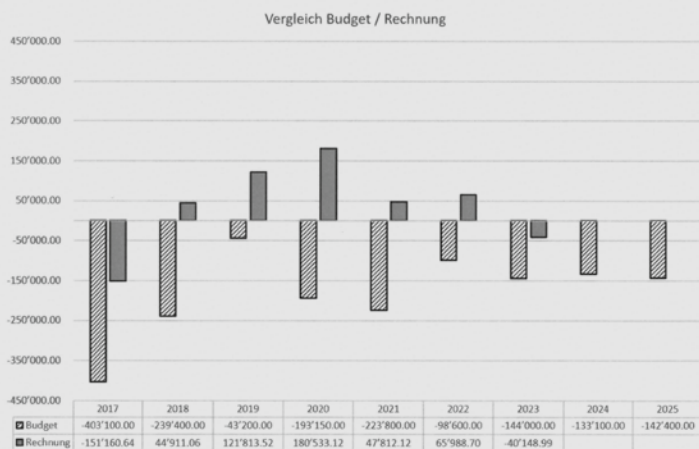
Der Antrag Verpflichtungskredit «Werkleitungssanierung und Strassensanierung Paul-Häberlin-Strasse» wird einstimmig genehmigt.

6. Botschaft und Antrag | Budget und Steuerfuss 2025**Sachverhalt:**

Rolf Steiger erklärt, dass die Botschaft und der Antrag auf den Seiten 12 bis 27 ersichtlich sind. Das Budget 2025 ergibt einen Aufwandüberschuss von CHF 142'400.00. Dies bei einem gleichbleibenden Steuerfuss von 45 %. Fürs Jahr 2024 wurde ein Aufwandüberschuss von CHF 133'100.00 budgetiert.

Im Booklet sind diverse Erklärungen/Kommentare zum Budget 2025 auf den Seiten 13 bis 16 ersichtlich. Das ausführliche Budget 2025 konnte auf der Homepage der Gemeinde www.kesswil.ch eingesehen oder am Schalter abgeholt werden.

Rolf Steiger zeigt den Vergleich zwischen Budget und Rechnung der letzten sieben Jahre auf. Glücklicherweise schlossen die Rechnungen jeweils besser ab. Der Gemeinderat versucht, möglichst realistisch zu budgetieren und die Differenz zwischen Budget und Rechnung hat in den letzten Jahren abgenommen.



Wir rechnen mit einem Gesamtaufwand von CHF 3'647'400.00 und einem Ertrag von CHF 3'505'000.00, somit beides ähnlich wie das Vorjahr. Die Zahlen sind mehrheitlich stabil. Einzig bei der Funktion 8 (Volkswirtschaft) sieht man wiederum einen starken Rückgang, dies ist hauptsächlich auf die rückläufigen Gaspreise zurückzuführen.

Erläuterungen zu einzelnen Positionen der Funktionalen Gliederung:**0 Allgemeine Verwaltung:**

0222 Bauverwaltung - Zusätzliche Teilzeitstelle von 20 % zur Entlastung Bauverwaltung
0291 Gemeindehaus - Sanierung der Fensterläden Nord und West

1 Öffentliche Ordnung und Sicherheit, Verteidigung:

1506 Regionale Feuerwehrorganisation - Beschaffung Logistikfahrzeug, Kostenanteil für Kesswil beträgt maximal CHF 45'000.00

3 Kultur, Sport und Freizeit:

Keine nennenswerte Veränderungen

4 Gesundheit:

4210 Ambulante Krankenpflege - Beiträge an Langzeitpflege Spitex steigen stetig

5 Soziale Sicherheit:

5451 Kinderkrippen und Kinderhorte - Kostenanteil an die Schülergänzende Kinderbetreuung
5720 Gesetzliche wirtschaftliche Hilfe - Höhere Unterstützungen an CH-Bürger
5732 Asylwesen Schutzstatus S - Höhere Kosten, aber auch höhere Staatsbeiträge für die Unterstützung Schutzbedürftige Status S

6 Verkehr und Strassen:

6150 Gemeindestrassen - 10 % - Anteil Sanierung Güttinger-/Uttwilerstrasse und 10 % - Anteil Sanierung Paul-Häberlin-Strasse, Tempo 30-Zone; Erweiterung gemäss Richtplan
6220 Regional- und Agglomerationsverkehr - Geringerer Beitrag gemäss Verteilschlüssel Kanton

7 Umweltschutz und Raumordnung:

7101 Wasserwerk - Unterhalt Leitungsnetz erhöht wegen möglicher Wasserleitungsbrüchen durch die Druckerhöhung
7201 Abwasserbeseitigung - Im Unterhalt Leitungsnetz Abwasser ist der Umbau Pumpwerk Feldhof enthalten
7900 Raumordnung - Tiefere Kosten für Planungen und Projektierungen

8 Volkswirtschaft:

8721 Gasversorgung - Tiefere Kosten für Gasankauf, geringere Einnahmen Gasverkauf und tiefere Unterhaltskosten

9 Finanzen und Steuern:

9100 Allgemeine Gemeindesteuern - Die Steuereinnahmen sind optimistisch eingesetzt
9300 Finanz- und Lastenausgleich - Geringerer Beitrag an den Finanzausgleich
9500 Ertragsanteil, übrige - Erwartete Grundstückgewinnsteuern ebenfalls optimistisch eingesetzt

Rolf Steiger zeigt auf, dass Kesswil mit einem Steuerfuss 45 % im Vergleich der Politischen Gemeinden im Kanton Thurgau an 15 Stelle steht. Der Range liegt zwischen 30 und 72 %.

Diskussion:

Die Diskussion wird nicht gewünscht.

Antrag:

Der Gemeinderat beantragt:

1. Dem gleichbleibenden Steuerfuss von 45 % für das Jahr 2025 und der unveränderten Feuerwehrsatzabgabe von 12 % der einfachen Steuer zuzustimmen.
2. Das Budget 2025 der Politischen Gemeinde, inkl. der Wasserversorgung, der Abwasserbeseitigung und der Gasversorgung zu genehmigen.

Abstimmung:

Dem gleichbleibenden Steuerfuss von 45 % für das Jahr 2025 und der unveränderten Feuerwehrsatzabgabe von 12 % der einfachen Steuer wird einstimmig zugestimmt.

Dem Budget 2025 der Politischen Gemeinde, inkl. der Wasserversorgung, der Abwasserbeseitigung und der Gasversorgung wird einstimmig zugestimmt.

Rolf Steiger dankt im Namen des gesamten Gemeinderats für die Zustimmung und das entgegengebrachte Vertrauen. Weiter dankt er Peter Oberhänsli, Leiter Finanzen, für die Unterstützung und seinen Gemeinderatskollegen für deren Einsatz.

7. Finanzplan

Rolf Steiger informiert über den Finanzplan auf den Seiten 28 bis 31. Der Finanzplan ist ein Führungsinstrument des Gemeinderates, welches jährlich nachgeführt wird. Es erfolgt deshalb keine Abstimmung.

Der Finanzplan setzt sich aus dem gestuften Erfolgsausweis und der Investitionsrechnung (Finanzplan) zusammen und bildet nebst dem Budget 2025 auch noch die weiteren 3 Jahre ab. Die Kernaussage ist, dass wir mit den getroffenen Annahmen einen relativ stabilen Aufwand und Ertrag generieren. Das operative Ergebnis liegt jeweils zwischen minus 83 TCHF und minus 176 TCHF. Mit den geplanten Investitionen werden die Abschreibungen von heute 91 TCHF auf 231 TCHF im Jahr 2028 steigen.

8. Informationen aus dem Gemeinderat**Druckumstellung Wasser** (Roberto Protopapa)

Letztes Jahr wurde informiert, dass wir von einer Zwei-Zonen-Versorgung auf eine Ein-Zonen-Druckversorgung umstellen werden, um den Wasserdruck im ganzen Dorf zu gewährleisten. So kann auf das Reservoir verzichtet und gleichzeitig Betriebs- und Unterhaltskosten eingespart werden. Nachdem die Druckreduzierventile in allen Liegenschaften überprüft und die fehlenden Ventile eingebaut wurden, wurde am 18. und 25. November 2024 der Druck jeweils um ¼ bar erhöht. Nach den Sportferien wird der Druck weiter kontinuierlich erhöht, so dass die Umstellung im Laufe des Frühjahrs abgeschlossen sein wird. Der Druck wird insgesamt um 4 bar erhöht. Alle Beteiligten sind in erhöhter Alarmbereitschaft, falls es zu Wasserleitungsbrüchen kommen sollte.

Sanierung Hauptwasserleitung Dozwilerstrasse (Roberto Protopapa)

Die Bauarbeiten für die 1. Etappe haben im Laufe des Oktobers begonnen. Um den Verkehr durch die Ampelanlage nicht zu stark zu beeinträchtigen, sind 3 Teiletappen geplant. Die Hausanschlüsse zu den einzelnen Grundstücken werden im Jahr 2025 erfolgen. Derzeit läuft alles reibungslos. Wir danken allen Anstössern für ihr Verständnis und die Großzügigkeit, ausreichend Installationsfläche zur Verfügung zu stellen. Die Ausführung der 2. Etappe ist für Oktober 2025 geplant.

Mittagstisch Senioren/innen (Katja Nobs)

Auf Grund der aktuellen Schliessung des Seegasthofs Schiff wird der Mittagstisch im kommenden Jahr nur noch alle zwei Monate angeboten. Bitte informieren sie sich über den Allgemeinen Anzeiger oder unsere Homepage. An dieser Stelle geht ein herzliches Dankeschön an Leni Rocchi, Restaurant Traube, welche weiterhin den Mittagstisch anbieten wird.

SEB Schulergänzende Kinderbetreuung (Katja Nobs)

Seit den Sommerferien findet der Mittagstisch für Schulkinder im Riegelhaus der Firma Ceres Heilmittel AG statt. Als Leiterinnen betreuen Karin Länzlinger mit Regula Caruso den Mittagstisch. Ansprechperson der Schulbehörde ist Angela Steiger. Der Dienstag und der Freitag sind mit je 10 Kinder voll besetzt. Am Montag sind es 8 Kinder und für die 2 Kinder vom Donnerstag wird selber gekocht. Das Essen wird in Zusammenarbeit mit dem Mittagstisch in Uttwil von der Kanti-Küche in Romanshorn bezogen. Die Morgenbetreuung wird aktuell noch nicht in Anspruch genommen. Als zusätzliche Springerinnen unterstützen Claudia Küspert, Lilian Meier und Mägi Häcki das Team. Ein herzlicher Dank für die gute Zusammenarbeit geht an die Politischen Gemeinden Kesswil und Dozwil und an die Primarschule Dozwil Kesswil.

Wildsträucheraktion (Veronika Hug)

Zur Förderung der Biodiversität in den privaten Gärten gibt die Politische Gemeinde Kesswil den Einwohnern wiederum die Möglichkeit, kostenlos Wildsträucher zu beziehen. Bitte den Bestellalon bis Freitag, 24. Januar 2025 bei der Gemeindeverwaltung abgeben. Alle Informationen zur Wildsträucher-Bestellaktion sind auf der Homepage ersichtlich.

Oberflächenabfluss Schutz (Rolf Steiger)

An der letzten Gemeindeversammlung habe ich euch informiert, dass das Bundesamt für Umwelt (BAFU) die Ausarbeitung des Gesamtprojektes auf Stufe Bauprojekt fordert. Die wirtschaftlichste Lösung wäre mehrheitlich klar. Verhandlungen mit betroffenen Grundeigentümern sind teilweise sehr zeitintensiv.

Zudem ist noch nicht ganz klar, zu welchem Zeitpunkt wir mit Subventionsgeldern seitens Bund und Kanton rechnen können. Heute haben wir erfahren, dass wir im Vierjahresplan im Jahr 2029 zum Zuge kommen könnten. Wenn dies geklärt ist, können wir weitere Schritte planen und der Gemeindeversammlung zur Genehmigung vorlegen.

Seethermie (Rolf Steiger)

Um die Energiequelle Bodensee zur Wärmeerzeugung nutzen zu können wird ein Vorprojekt gemeinsam mit Uttwil ausgearbeitet. Dies haben wir vor einem Jahr an der Budgetversammlung entschieden. Eigentlich wollten wir die Resultate heute vorstellen. Wir haben terminliche Verzögerungen, da es Schwierigkeiten bezüglich der geeigneten Standortwahl für die Energiezentrale und das Pumpwerk gibt. Das Anlagenkonzept ist ausgearbeitet, Kostenberechnungen sind durchgeführt, jetzt fehlt noch die Wirtschaftlichkeitsberechnung. Diese sollte im Januar 2025 vorliegen.

Kauf Parzelle 322 (Badewiese) (Rolf Steiger)

Bezüglich des Kaufs dieser Parzelle haben wir mit der Felix Wankel Stiftung noch keine Einigung erzielt. Diese stuft unseren angebotenen Preis von 200 TCHF als zu niedrig ein. Für einen Verkauf müsste ein deutlich höheres Angebot vorliegen. Ein nächstes Treffen ist im Januar 2025 festgelegt.

Verabschiedung Katja Nobs

Rolf Steiger würdigt den grossen Einsatz von Katja Nobs. Vom 1. Juni 2011 bis 17. Oktober 2015 war sie als Urnenoffiziantin und anschliessend seit 18. Oktober 2015 als Gemeinderätin tätig. Seit 1. Juni 2019 zudem als Vize-Gemeindepräsidentin. In dieser Zeit leistete sie sehr gute Arbeit in etlichen Kommissionen. Sie hat viele Projekte angerissen und erfolgreich umgesetzt. Katja hat sehr viel für das Gemeinwohl der Politischen Gemeinde geleistet.

Ihre Arbeit wird von den Anwesenden mit einem kräftigen und langanhaltenden Applaus gewürdigt.

Katja Nobs bedankt sich für die gute Zusammenarbeit im Gemeinderat und mit der Gemeindeverwaltung. Sie wird viel Gutes für die Zukunft mitnehmen können und ermuntert die Anwesenden, ein öffentliches Amt zu übernehmen.

Organigramm Gemeinderat mit Ressortzuordnung

Neu wird Urs Signer das Amt des Vize-Gemeindepräsidenten übernehmen. Der neue Gemeinderat Christian Lüdi übernimmt das Ressort Gesundheit und Soziales. Weitere Änderungen gibt es nicht bei den Ressortzuordnungen.

Organigramm Verwaltung

Gabriela Hinrichs, Beschäftigungsgrad von 50 %, hat uns per Ende November, nach 5 Jahren Einsatz, verlassen. Sie wollte ihren Beschäftigungsgrad erhöhen, was wir leider nicht anbieten konnten. Am 1. Januar 2025 wird Chantal Strasser-Stäheli als Sachbearbeiterin Verwaltung mit einem Pensum von 30 % starten. Zudem wird Pascal Pfister die Bauverwaltung mit einem Pensum von 20 % verstärken. Er hat in diesem Jahr schon die Vertretung während des Mutterschaftsurlaubs von Melanie Kuster übernommen. Fazit: Die Stellenprozente in der Verwaltung bleiben insgesamt gleich.

Details zu den Ressorts, Aufgaben in der Verwaltung oder vieles mehr, können auf unserer Homepage jederzeit eingesehen werden.

9. Verschiedenes und Umfrage

Rolf Steiger eröffnet die Umfrage.

Thomas Roth, Feuerwehroffizier für die Gemeinde Kesswil, bedankt sich im Namen der Feuerwehr Dozwil-Kesswil-Uttwil für die Zustimmung zum neuen Feuerwehrfahrzeug und für das Vertrauen in unsere Feuerwehr. Er hofft, dass das neue Fahrzeug möglichst wenig Ernstsätze haben wird.

Der Gemeindepräsident schliesst die Umfrage.

Wichtige Termine:

- Gemeindeverwaltung geöffnet bis Montag, 23. Dezember 2024 und ab Freitag, 03. Januar 2025
- Neujahrs-Apéro am 02. Januar 2025 um 17.00 Uhr im Kirchgemeindehaus
- Gemeindeversammlung Rechnung 2024 am Mittwoch, 21. Mai 2025, um 19.30 Uhr

Schluss der Versammlung

Es werden keine Einwände gegen den Versammlungsverlauf oder die Durchführung der Abstimmungen erhoben.

Der Gemeindepräsident dankt allen Anwesenden für das Erscheinen und die Mitwirkung in der Gemeinde. Er schliesst die Versammlung um 20.42 Uhr.

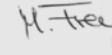
Zum anschliessenden Apéro werden alle herzlich eingeladen.



Rolf Steiger
Gemeindepräsident



Peter Oberhänsli
Protokollführer



Monika Frey
Urnenoffiziantin



Nicola Uetz
Urnenoffiziant

Freigabe für die Veröffentlichung durch den Gemeinderat am 03. Dezember 2024.

3. Genehmigung der Jahresrechnung 2024

Botschaft und Antrag

3.1 Genehmigung

Genehmigung durch den Gemeinderat

Der Gemeinderat hat die Jahresrechnung 2024 der Politischen Gemeinde Kesswil an seiner Sitzung vom 01. April 2025 genehmigt.

Der Gemeinderat beantragt der Gemeindeversammlung, die Jahresrechnung 2024 der Politischen Gemeinde Kesswil zu genehmigen.

Der Gemeinderat




Rolf Steiger
Gemeindepräsident



Peter Oberhänsli
Gemeindeschreiber



Urs Signer
Vize-Gemeindepräsident



Veronika Hug
Gemeinderätin



Christian Lüdi
Gemeinderat



Roberto Protopapa
Gemeinderat

Bericht der Rechnungsprüfungskommission zur Jahresrechnung 2024

Als Rechnungsprüfungskommission haben wir die Buchführung und die Jahresrechnung (Bilanz, Erfolgsrechnung, Investitionsrechnung, Geldflussrechnung, Anhang) der Politischen Gemeinde Kesswil für das per 31.12.2024 abgeschlossene Geschäftsjahr geprüft.

Für die Jahresrechnung ist der Gemeinderat verantwortlich, während unsere Aufgabe darin besteht, diese zu prüfen und zu beurteilen.

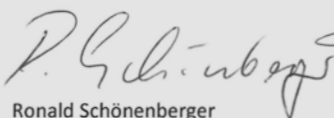
Unsere Prüfung erfolgte nach anerkannten Revisionsgrundsätzen, wonach eine Prüfung so zu planen und durchzuführen ist, dass wesentliche Fehlansagen in der Jahresrechnung mit angemessener Sicherheit erkannt werden. Wir prüften die Posten und Angaben der Jahresrechnung anhand von Stichproben. Ferner beurteilten wir die Anwendung der massgebenden Rechnungslegungsgrundsätze, die wesentlichen Bewertungsentscheide sowie die Darstellung der Jahresrechnung als Ganzes. Wir sind der Auffassung, dass unsere Prüfung eine ausreichende Grundlage für unser Urteil bildet.

Gemäss unserer Beurteilung entsprechen die Buchführung und die Jahresrechnung den gesetzlichen Bestimmungen.

Wir empfehlen, die vorliegende Jahresrechnung zu genehmigen.

Kesswil, 27. März 2025

Die Rechnungsprüfungskommission
der Politischen Gemeinde Kesswil



Ronald Schönenberger



Emanuel Fischer



Erika Wüst

3.2 Erläuterungen

Die Rechnungslegung wurde nach den Vorgaben der kantonalen Finanzverwaltung gemäss HRM2 vorgenommen.

Die Erfolgsrechnung 2024 der Politischen Gemeinde Kesswil schliesst mit einem Ertragsüberschuss von CHF 46'941.02 ab. Das Budget 2024 sah einen Fehlbetrag von CHF 133'100.00 vor.

Rechnung 2024 – Gewinn	46'941.02
Budget 2024 – Verlust	-133'100.00
Differenz	180'041.02

Budgetabweichungen (Grobrechnung)		
0 Allgemeine Verwaltung	-10'000.00	mehr Aufwand
1 Öffentliche Ordnung und Sicherheit, Verteidigung	20'000.00	weniger Aufwand / mehr Ertrag
3 Kultur, Sport und Freizeit	10'000.00	weniger Aufwand / mehr Ertrag
4 Gesundheit	-80'000.00	deutlich mehr Aufwand
5 Soziale Sicherheit	20'000.00	weniger Aufwand / mehr Ertrag
6 Verkehr und Strassen	10'000.00	weniger Aufwand / mehr Ertrag
7 Umweltschutz und Raumordnung	30'000.00	weniger Aufwand
8 Volkswirtschaft	0.00	
9 Finanzen und Steuern	180'000.00	weniger Aufwand / mehr Ertrag
Total	180'000.00	

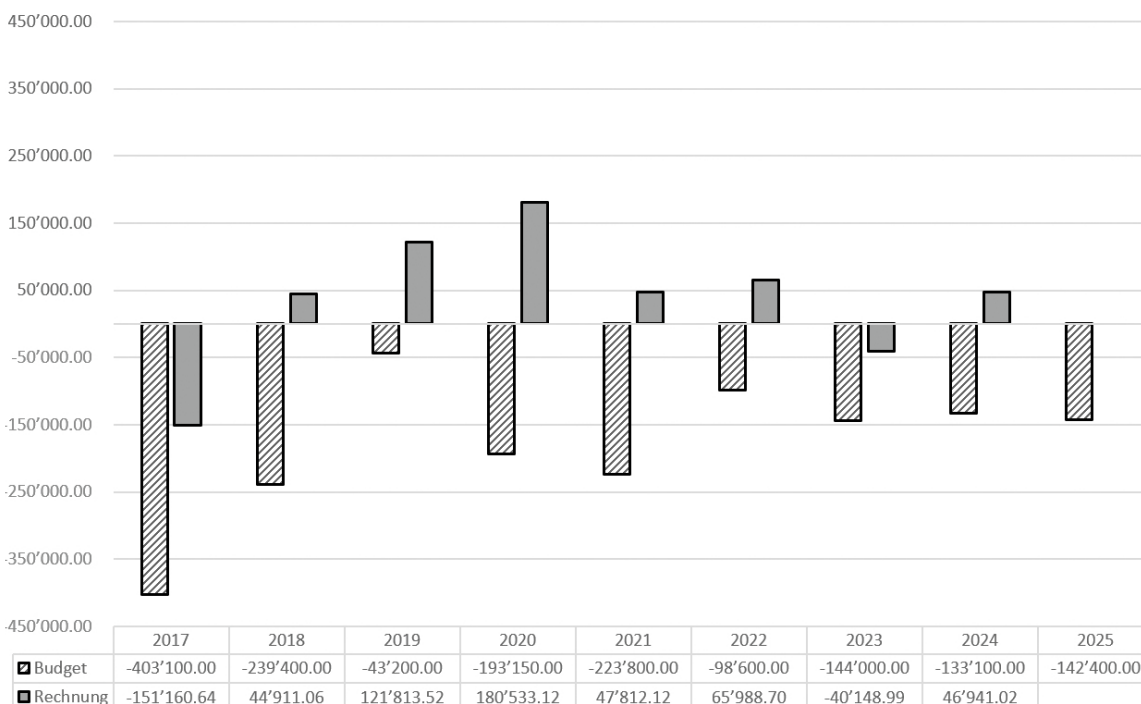
Die Hauptabweichungen gegenüber dem budgetierten Defizit resultieren von höheren Einnahmen bei den Grundstückgewinnsteuern und den allgemeinen Gemeindesteuern (9 Finanzen und Steuern). Unerwartete Mehrkosten gab es bei der ambulanten Krankenpflege (4 Gesundheit).

Detaillierte Angaben finden Sie auf den folgenden Seiten unter Erklärungen/Kommentare.

Haben Sie konkrete Fragen zur Rechnung 2024? Verstehen Sie etwas nicht?

Bitte melden Sie sich bei Rolf Steiger, Gemeindepräsident, Tel. 058 346 17 13 oder Peter Oberhänsli, Leiter Finanzen, Tel. 058 346 17 02.

Vergleich Budget – Rechnung



Erklärungen / Kommentare

0 Allgemeine Verwaltung

0110	Legislative Ausgaben für Abstimmungen, Wahlen und Rechnungsrevision.
0120	Exekutive Fixum und Ressortentschädigung Gemeinderat, Besoldung Gemeindepräsident, elektronische Geschäftsverwaltung, diverse Anlässe (z.B. Jungbürgerfeier), Mitgliedschaften in Vereinen (z.B. Tierschutzvereine und Samariterverein Uttwil-Dozwil-Kesswil mit Übernahme der Blutspendeaktion). Markanter Mehraufwand für die Bundesfeier mit Bundesrat Albert Rösti.
0220	Allgemeine Verwaltung Personalkosten der Verwaltung. Verrechnung aller Informatikkosten der Verwaltung, des Büromaterials, der Porto- und der Telefonkosten.
0222	Bauverwaltung Personalkosten der Bauverwaltung, Kosten für externe Berater, Fachexperten (Baugesuchsprüfungen, Gemeindeingenieurwesen, Anwaltskosten im Bauwesen, Energieberatungsstelle). Einnahmen von Baubewilligungsgebühren. Zusätzliche Personalressourcen wegen Mutterschaftsurlaub, Einführung Bau-Software, höhere Einnahmen durch Baubewilligungsgebühren als erwartet.
0290	Dozwilerstrasse 19 (Liegenschaft) Vermietung und Unterhalt der Liegenschaft an der Dozwilerstrasse 19. Höhere Unterhaltskosten durch den Ersatz des Wärmetauschers Gasheizung.
0291	Gemeindehaus Unterhalt und Vermietung des Gemeindehauses.

1 Öffentliche Ordnung und Sicherheit, Verteidigung

1110	Polizei Kosten des privaten Sicherheitsdienstes für die Kontrollen am Bahnhof, am Badeplatz und der Parkplätze. Mehrkosten durch zusätzliche Kontrollgänge Herbst und Winter im Seedorf.
1400	Allgemeines Rechtswesen (allgemein) Folgende Posten werden in dieser Funktion verrechnet: Vermessungsmutationen, Mieterschlichtung, Identitätskarten, Berufsbeistandschaft (Soziale Dienste Amriswil), Ausländerausweise und Einbürgerungswesen. Beitrag an regionale Berufsbeistandschaft ist auf Grund einer Rückerstattung der BBO (Vereinsauflösung) tiefer ausgefallen.
1506	Regionale Feuerwehrorganisation Beitrag an den Feuerwehrrückverband Dozwil-Kesswil-Uttwil. Erträge setzen sich aus den Feuerwehrrückabgaben und den Subventionen der Gebäudeversicherung zusammen. Weniger Ausgaben Materialbeschaffung; Mehreinnahmen bei den Feuerwehrrückabgaben.
1610	Militärische Verteidigung Finanzieller Beitrag an den Schützenverein Güttingen-Kesswil für den Service-Vertrag der Trefferanzeige.
1620	Zivilschutz Beitrag an die Zivilschutzregion Oberthurgau. Unterhaltskosten Zivilschutzraum. Durchlaufende Schutzraumsatzbeiträge. Geplante Umbauten wurden erst im Februar 2025 ausgeführt.
1621	Ziviler Gemeindeführungsstab Beitrag an den Regionalen Führungsstab Oberthurgau.

3 Kultur, Sport und Freizeit

3120	Denkmalpflege und Heimatschutz Gemeindebeitrag an Restaurierungen von denkmalgeschützten Liegenschaften. Es wurden keine beitragsberechtigten Sanierungsprojekte umgesetzt.
3290	Kultur Finanzielle Beiträge an kulturelle Veranstaltungen.
3320	Massenmedien (allgemein) Abonnementskosten «Allgemeiner Anzeiger» für alle Haushaltungen von Kesswil.

3410	Sport Beitrag an die Genossenschaft Winterwasser Oberthurgau und Betriebsbeitrag an das Eissportzentrum Oberthurgau in Romanshorn. Kostenanteil an den Event «Bike to Week». Defizitbeitrag Energiekosten 2023 Eissportzentrum Oberthurgau. Organisation und Abrechnung des Events «Bike to Week Oberthurgau» über unsere Gemeinde.
3411	Badeplatz Kosten für den Unterhalt des Badeplatzes. Sanierung Feuerstelle und Seezugang infolge des Hochwassers.
3415	Bootshafen, Bojenfelder Bewirtschaftung und Unterhalt der Bojenfelder. Unterhaltsarbeiten werden erst 2025 realisiert.
3420	Freizeit Unterhalt diverser Grünanlagen wie Kreisel-, Pfortner- und Rabattenpflege. Geringerer Aufwand Unterhalt Pfortner- und Rabattenpflege.

4 Gesundheit

4120	Kranken-, Alters- und Pflegeheime Restfinanzierung stationäre Pflege.
4210	Ambulante Krankenpflege Beinhaltet die Kosten für die Spitex Pflege/Haushilfe, den Mahlzeitendienst und private Langzeitpflege sowie Tages- und Nachtstrukturbeiträge (z.B. OASE in Amriswil), Pflegeheime. Spitexkosten verdoppelt: Sehr hohe Restkosten für Kesswil bei der Grundpflege und wesentlich höhere Personalkosten mit Einsatz von Temporärpersonal.
4310	Alkohol- und Drogenprävention Gemeindeanteil an die Perspektive Thurgau.
4320	Krankheitsbekämpfung, übrige Lungenliga: Mitgliederbeitrag und Restkostenabrechnung ambulante Pflege.
4340	Lebensmittelkontrolle Kostenbeteiligung an den Pilzkontrollstellen Erlen und Kreuzlingen.
4900	4900 Gesundheitswesen, n.a.g Unterhalt Defibrillator.

5 Soziale Sicherheit

5120	Prämienverbilligung Der Gemeindeanteil an die gesetzliche Prämienverbilligung wird aufgrund der Steuerveranlagungen und Anträge durch den Kanton berechnet und verfügt. Übernahmen und Bewirtschaftung von Prämienausständen (Case Management).
5230	Invalidenheime Gemeindebeitrag an Pro Infirmis.
5310	Alters- und Hinterlassenenversicherung AHV Kosten für AHV-Gemeindestelle und Kantonsbeitrag.
5350	Leistungen an das Alter Geburtstagsgeschenke für Seniorinnen und Senioren, Beitrag an die Pro Senectute Thurgau.
5430	Alimentenbevorschussung und -inkasso Die Bevorschussung und das Inkasso werden über das Kompetenzzentrum Soziale Dienste See (KSDS) verwaltet. Markant höhere Alimentenvorschüsse und auch hohe Rückzahlungen der Schuldner.
5440	Jugendschutz (allgemein) Kostenanteil an den Jugendtreff in Uttwil (inkl. Aufsicht durch A.T.S.). Elternbrief Pro Juventute.
5450	Leistungen an Familien (allgemein) Gemeindeanteil an die Perspektive Thurgau für Paar-, Familien- und Jugendberatung sowie Mütter- und Väterberatung.
5451	Kinderkrippen und Kinderhorte Unterstützungsbeitrag an den Verein Spielgruppe Kesswil. Sockelbeitrag und Kostenbeteiligung bei den Kinderkrippen Chinderhuus in Romanshorn und Leela Wolke in Altnau, gemäss den Leistungsvereinbarungen. Die Gemeinde übernimmt gemäss Reglement einen Teil der Kosten, sofern die Eltern nicht über ein Einkommen oder Vermögen in definierter Höhe verfügen. Kostenanteil an die Schulgänzende Kinderbetreuung SEB der Politischen Gemeinde Dozwil und Kesswil sowie der Primarschule Dozwil Kesswil.

5720	Gesetzliche wirtschaftliche Hilfe Wird über das Kompetenzzentrum Soziale Dienste See (KSDS) verwaltet. Höhere Unterstützungsbeiträge vor allem für CH-Bürger.
5730	Asylwesen Die Betreuung erfolgt über das Kompetenzzentrum Soziale Dienste See (KSDS). Keine Unterstützungsbeiträge und keine Rückvergütungen.
5732	Asylwesen Schutzstatus S Unterstützung an Schutzbedürftige Status S. Die Mitgliedsgemeinden vom Kompetenzzentrum Soziale Dienste See (KSDS) finanzieren sämtliche Kosten gemeinsam. Unterstützungsbeiträge und die entsprechenden Rückvergütungen wurden erstmals in unserer Erfolgsrechnung abgebildet (Nullsummenspiel).
5790	Soziale Dienste Unser Kostenanteil ans Kompetenzzentrum Soziale Dienste See (KSDS) für Beratung und Unterstützung in der Sozialhilfe, in der Alimenten-Bevorschussung, bei den Krankenkassenausständen und im Asylwesen. Beiträge an Caritas Thurgau für Beratungen.

6 Verkehr und Strassen

6120	Hauptstrassen Kanton Kantonales Tiefbauamt, Pauschalentschädigung.
6150	Gemeindestrassen Werkhof: Personalkosten, Betriebs- und Verbrauchsmaterial, Salz, Splitt, Treibstoff, Hausnummern und Strassentafeln. Höhere Kosten für die Ferienvertretung. Anschaffung und Unterhalt: Unterhalt von Fahrzeugen, Maschinen und Geräte. Robidog-Material. Elektrofahrzeug für den Werkhof wurde nicht angeschafft. Honorare externe Berater, Gutachter, Fachexperten, etc.: Ingenieurleistungen, Erschliessungsabklärungen und Anwaltskosten. Strassen: Strassenbeleuchtung inkl. Strom, Winterdienst, Belagsarbeiten, Strassenunterhalt, Unterhalt der Meteor- und Strassenentwässerung. Infolge von Starkregenfällen vermehrtes Absaugen der Strassenschächte, Neubau von Meteor- und Strassenentwässerungsleitung Schützenhausstrasse. Auf der Einnahmenseite sind der Gemeindeanteil an Verkehrssteuern, die Hundesteuern und die Parkgebühren zu finden.
6210	Öffentliche Verkehrsinfrastruktur Restabschreibung (Bahnhof-WC) auf 10 Jahre infolge Umsetzung HRM2 (bis 2026).
6220	Regional- und Agglomerationsverkehr Gemeindebeitrag an den regionalen Personenverkehr gemäss Verteilschlüssel des Kantons Thurgau. Geringerer Beitrag.
6290	Öffentlicher Verkehr Einkauf und Verkauf der Spartageskarten Gemeinde. Der Personalaufwand ist nicht berücksichtigt. Die Spartageskarten sind beliebt, deshalb höherer Aufwand und Ertrag.

7 Umweltschutz und Raumordnung

7101	Wasserwerk (Gemeindebetrieb) Wasserankauf und-verkauf, Unterhalt des Leitungsnetzes sowie Abschreibungen Tiefbauten. Die Kosten für den Ersatz der Wasserleitung und der Zuleitung Hydrant Nr. 93- Roth Pflanzen AG wurden dem direkten Unterhalt belastet. Die Tarifierhöhung von 50 Rp/m ³ ist in der Rechnung berücksichtigt.
7201	Abwasserbeseitigung (Gemeindebetrieb) Unterhalt der Kanalisation und Beiträge an den Abwasserzweckverband Region Kesswil. Die Tarifierhöhung um 40 Rp/m ³ ist ebenfalls berücksichtigt.
7300	Abfallwirtschaft (allgemein) Pauschale an die Regionale Tierkörpersammelstelle Kemmental in Siegershausen.

7301	Abfallwirtschaft (Gemeindebetrieb) Kosten und Erträge der Grünabfuhr, Kosten der Abfallentsorgung der Öffentlichkeit und die Rückerstattungen des Verbands KVA Thurgau. Anschaffung eines neuen Fasslager-Depots für Alt-Öl und Batterienbehälter zur Aufwertung der Recyclingsammelstelle.
7410	Gewässerverbauungen Unterhalt an stehenden und fliessenden Gewässern.
7500	Arten- und Landschaftsschutz NHG-Beiträge. Wildsträucheraktion und Gartenberatung. Auf der Einnahmeseite ist die Rückerstattung des Kantons fürs abgeschlossene Projekt «Vorteil Naturnah».
7710	Friedhof und Bestattung Bestattungskosten und Friedhofunterhalt.
7900	Raumordnung (allgemein) Kosten externer Fachexperten und Rechtsanwälte für die Ortsplanung, die Gewässerraumfestlegung und den Oberflächenabfluss. Vorprojekt Nutzung Seethermie noch nicht abgeschlossen; die restlichen Kosten fallen im 2025 an. Hohe ungeplante Anwaltskosten betreffend hängigen Verfahren zur Ortsplanung.
7909	Regionale Planungsgruppen Mitgliederbeiträge an die „Region Oberthurgau“ und GIS Verbund Thurgau.

8 Volkswirtschaft

8140	Landwirtschaftliche Produktionsverbesserungen Pflanzen Gemeindestelle Landwirtschaft sowie Beiträge an den Pflanzenschutzfonds und an den Hagelabwehrverband.
8209	Gemeinwirtschaftliche Forstleistungen Beiträge gemäss Waldgesetz ans Forstamt Thurgau.
8300	Jagd und Fischerei Jagdpacht und Wildschadenverhütung.
8400	Tourismus Beiträge an Thurgau Tourismus und Sonnenecke Bodensee.
8600	Banken und Versicherungen Gemeindeanteil am Gewinn der Thurgauer Kantonalbank.
8721	Gasversorgung Gasankauf und –verkauf sowie Unterhalt des Leitungsnetzes. Tiefere Kosten für den Gaseinkauf, Ersatzgasleitung Bahnlinie Ost nicht umgesetzt. Höhere Erträge durch Gasverkauf und letztmalige Ausschüttung Dividende 2023, GOS Zweckverband.

9 Finanzen und Steuern

9100	Allgemeine Gemeindesteuern Einkommens- und Vermögenssteuern von den natürlichen Personen, Quellensteuern, Gewinn- und Kapitalsteuern von den juristischen Personen. Höhere Erträge bei den Einkommenssteuern natürliche Personen.
9300	Finanz- und Lastenausgleich Finanzausgleich an den Kanton Thurgau. Tiefer als budgetiert.
9500	Ertragsanteile, übrige In dieser Funktion finden sich die Anteile an Alkohol- und Wirtepatenten sowie die Grundstückgewinn- und Liegenschaftensteuern. Die Grundstückgewinnsteuern hängen vom Liegenschaftshandel und allfälligen Gewinnen ab. Erfreuliche Mehrerträge bei den Grundstückgewinnsteuern.
9610	Zinsen Zinsen für aufgenommenes und ein an die Elektra Kesswil gegebenes Darlehen.
9710	Rückverteilung aus CO2-Abgabe Gestützt auf die jährliche AHV-Abrechnung wird jedem Arbeitgeber eine CO2-Rückerstattung entrichtet.

3.3 Ergebnis

Alle Beträge in CHF

Ergebnisübersicht

	Rechnung 2024	Budget 2024	Rechnung 2023	Bilanz per 31.12.2024
Politische Gemeinde	46'941.02	-133'100.00	-40'148.99	
Feuerwehr	20'468.21	-6'200.00	16'643.69	144'822.95
Wasserwerk	-3'316.43	-33'800.00	16'024.69	27'995.68
Abwasserbeseitigung	22'124.23	19'600.00	53'890.74	-12'753.82
Gasversorgung	191'441.51	-5'300.00	182'276.40	476'274.07

Kennzahlen

Selbstfinanzierungsgrad

Der Selbstfinanzierungsgrad zeigt an, in welchem Ausmass Neuinvestitionen durch selbsterwirtschaftete Mittel finanziert werden können. Ein Selbstfinanzierungsgrad unter 100% führt zu einer Neuverschuldung. Liegt dieser Wert über 100%, können Schulden abgebaut werden.

Berechnung	$\frac{\text{Selbstfinanzierung} \times 100}{\text{Nettoinvestitionen}}$							
Wert	Rechnung 2024 192.3 %	Rechnung 2023 71.2 %	Rechnung 2022 -4.0 %	Rechnung 2021 94.7 %	Rechnung 2020 92.8 %	Rechnung 2019 -2.1 %	Rechnung 2018 100.0 %	Rechnung 2017 14.9 %
Richtwerte	Mittelfristig sollte der Selbstfinanzierungsgrad im Durchschnitt gegen 100% sein, wobei auch der Stand der aktuellen Verschuldung eine Rolle spielt. Die Kennzahl kann starken Schwankungen unterliegen und sollte daher mittelfristig betrachtet werden.							
	> 100%	ideal						
	80 bis 100%	gut bis vertretbar						
	50 bis 80%	problematisch						
	< 50%	ungenügend						

Nettoverschuldungsquotient

Der Nettoverschuldungsquotient gibt an, welcher Anteil der direkten Steuern der natürlichen und juristischen Personen nötig ist, um die Nettoschulden abzutragen. Ein Wert kleiner als Null bedeutet, dass ein Nettovermögen vorliegt.

Berechnung	$\frac{\text{Nettoschulden} \times 100}{\text{Direkte Steuern NP und JP}}$							
Wert	Rechnung 2024 -94.6 %	Rechnung 2023 -96.0 %	Rechnung 2022 -85.0 %	Rechnung 2021 -145.7 %	Rechnung 2020 -135.4 %	Rechnung 2019 -158.3 %	Rechnung 2018 -190.9 %	Rechnung 2017 -158.4 %
Richtwerte	< -100%	sehr gut						
	-100 bis 0%	gut						
	0 bis 100%	mittel						
	100 bis 150%	genügend						
	> 150%	schlecht						

Zinsbelastungsanteil

Der Zinsbelastungsanteil sagt aus, welcher Anteil des laufenden Ertrags durch den Zinsaufwand gebunden ist. Je tiefer der Wert, desto grösser der Handlungsspielraum.

Berechnung	$\frac{\text{Nettozinsaufwand} \times 100}{\text{Laufender Ertrag}}$								
Wert	Rechnung 2024 0.0 %		Rechnung 2023 0.0 %	Rechnung 2022 - 0.10 %	Rechnung 2021 - 0.02 %	Rechnung 2020 - 0.24 %	Rechnung 2019 - 0.02 %	Rechnung 2018 - 0.05 %	Rechnung 2017 - 0.01 %
Richtwerte	0 bis 4%	gut							
	4 bis 9%	genügend							
	> 9%	schlecht							

Steuerkraft pro Einwohner

Eine hohe Steuerkraft pro Einwohner weist auf eine hohe Finanzkraft der Steuerzahler hin. Im Vergleich mit anderen Gemeinden kann deren Wohlstand ermessen werden. Diese Kennzahl kann nur innerhalb des Kantons sinnvoll verglichen werden.

Berechnung	$\frac{100 \% \text{ einfache Steuer}}{\text{Einwohner}}$								
Wert	Rechnung 2024 CHF 3'021		Rechnung 2023 CHF 2'644	Rechnung 2022 CHF 3'342	Rechnung 2021 CHF 2'592	Rechnung 2020 CHF 2'936	Rechnung 2019 CHF 2'445	Rechnung 2018 CHF 2'596	Rechnung 2017 CHF 2'349
Beurteilung	Je höher – umso besser								

3.4 Erfolgsrechnung

Alle Beträge in CHF

Gestufferter Erfolgsausweis

	Rechnung 2024	Budget 2024	Rechnung 2023
Betrieblicher Aufwand	3'612'193.62	3'446'200.00	3'644'892.42
30 Personalaufwand	593'653.00	601'500.00	578'884.85
31 Sach- und übriger Aufwand	1'402'833.23	1'600'900.00	1'751'583.52
33 Abschreibungen	104'065.00	130'800.00	104'102.00
35 Einlagen	234'033.95	19'600.00	268'835.52
36 Transferaufwand	1'268'808.44	1'088'400.00	941'486.53
37 Durchlaufende Beiträge	8'800.00	5'000.00	
Betrieblicher Ertrag	3'599'442.61	3'254'100.00	3'547'104.26
40 Fiskalertrag	1'486'789.37	1'379'000.00	1'296'660.92
41 Regalien und Konzessionen	4'883.00	4'900.00	4'883.00
42 Entgelte	1'406'962.12	1'350'300.00	1'677'067.02
43 Verschiedene Erträge	52'453.40	30'000.00	6'060.00
45 Entnahmen Fonds	5'813.93	47'300.00	2'116.00
46 Transferertrag	633'740.79	437'600.00	560'317.32
47 Durchlaufende Beiträge	8'800.00	5'000.00	
Ergebnis aus betrieblicher Tätigkeit	-12'751.01	-192'100.00	-97'788.16
34 Finanzaufwand	39'600.00	37'000.00	3'016.67
44 Finanzertrag	99'292.03	96'000.00	60'655.84
Ergebnis aus Finanzierung	59'692.03	59'000.00	57'639.17
Operatives Ergebnis	46'941.02	-133'100.00	-40'148.99
38 Ausserordentlicher Aufwand	0.00	0.00	0.00
48 Ausserordentlicher Ertrag	0.00	0.00	0.00
Ausserordentliches Ergebnis	0.00	0.00	0.00
Gesamtergebnis Erfolgsrechnung	46'941.02	-133'100.00	-40'148.99

Erfolgsrechnung | Artengliederung

	Rechnung 2024		Budget 2024		Rechnung 2023	
	Aufwand	Ertrag	Aufwand	Ertrag	Aufwand	Ertrag
3 Aufwand	3'846'293.62		3'677'700.00		3'842'409.09	
30 Personalaufwand	593'653.00		601'500.00		578'884.85	
300 Behörden und Kommissionen	140'969.50		140'900.00		136'557.25	
3000 Löhne, Tag- und Sitzungsgelder an Behörden und Kommissionen	140'969.50		140'900.00		136'557.25	
3000.00 Löhne, Tag- und Sitzungsgelder an Behörden und Kommissionen	56'469.50		56'400.00		54'765.60	
3000.01 Lohn Gemeindepräsident	84'500.00		84'500.00		81'791.65	
301 Löhne des Verwaltungs- und Betriebspersonals	348'322.00		355'000.00		344'215.95	
3010 Löhne des Verwaltungs- und Betriebspersonals	348'322.00		355'000.00		344'215.95	
3010.00 Löhne des Verwaltungs- und Betriebspersonals	348'322.00		355'000.00		344'215.95	
305 Arbeitgeberbeiträge	99'261.70		96'500.00		93'119.60	
3050 AG-Beiträge AHV, IV, EO, ALV, Verwaltungskosten	31'784.70		32'530.00		31'339.90	
3050.00 AG-Beiträge AHV, IV, EO, ALV, Verwaltungskosten	31'784.70		32'530.00		31'339.90	
3052 AG-Beiträge an Pensionskassen	49'640.60		45'600.00		44'233.60	
3052.00 AG-Beiträge Pensionskasse	49'640.60		45'600.00		44'233.60	
3053 AG-Beiträge an Unfallversicherungen	6'350.80		6'450.00		6'231.60	
3053.00 AG-Beiträge Unfallversicherung	6'350.80		6'450.00		6'231.60	
3054 AG-Beiträge an Familienausgleichskasse	7'176.70		7'370.00		7'075.75	
3054.00 AG-Beiträge Familienausgleichskasse	7'176.70		7'370.00		7'075.75	
3055 AG-Beiträge an Krankentaggeldversicherungen	4'308.90		4'550.00		4'238.75	
3055.00 AG-Beiträge an Krankentaggeldversicherungen	4'308.90		4'550.00		4'238.75	
309 Übriger Personalaufwand	5'099.80		9'100.00		4'992.05	
3090 Aus- und Weiterbildung des Personals			2'500.00		160.00	
3090.00 Aus- und Weiterbildung			2'500.00		160.00	
3099 Übriger Personalaufwand	5'099.80		6'600.00		4'832.05	
3099.00 Übriger Personalaufwand	5'099.80		6'600.00		4'832.05	
31 Sach- und übriger Betriebsaufwand	1'402'833.23		1'600'900.00		1'751'583.52	
310 Material- und Warenaufwand	454'656.54		542'100.00		768'036.50	
3100 Büromaterial	2'570.58		3'500.00		816.09	
3100.80 Büromaterial	2'570.58		3'500.00		816.09	
3101 Betriebs-, Verbrauchsmaterial und Handelswaren	416'620.41		501'100.00		728'620.25	
3101.00 Betriebs-, Verbrauchsmaterial und Handelswaren	6'611.86		7'100.00		7'019.03	
3101.01 Salz, Splitt für den Winterdienst	1'415.05		1'000.00		1'696.45	
3101.02 Treibstoffe	3'557.80		4'500.00		3'777.90	
3101.05 Baumaterialien	821.40		1'500.00		189.95	
3101.06 Hausnummern, Strassenbezeichnungstafeln	195.35		800.00		533.10	

Erfolgsrechnung Artengliederung (Forts.)	Rechnung 2024		Budget 2024		Rechnung 2023	
	Aufwand	Ertrag	Aufwand	Ertrag	Aufwand	Ertrag
3101.07 Material für Hundetoiletten und Robidogs	1'480.55		1'200.00		888.75	
3101.77 Gasankauf- Netznutzungsbeiträge	40'745.93		90'000.00		44'545.94	
3101.78 Gasankauf	251'281.43		280'000.00		574'723.27	
3101.81 Wasserankauf	110'511.04		115'000.00		95'245.86	
3102 Drucksachen, Publikationen	35'278.15		36'900.00		37'303.61	
3102.00 Drucksachen, Publikationen	35'278.15		36'900.00		37'303.61	
3109 Übriger Material- und Warenaufwand	187.40		600.00		1'296.55	
3109.00 Übriger Material- und Warenaufwand	187.40		600.00		1'296.55	
311 Nicht aktivierbare Anlagen	95'522.11		124'700.00		87'069.00	
3110 Büromöbel und -geräte (Raumausstattung)			500.00			
3110.00 Büromöbel und-geräte			500.00			
3111 Maschinen, Geräte und Fahrzeuge	13'813.51		48'500.00		12'337.45	
3111.01 Anschaffung Robidogbehälter			500.00			
3111.02 Anschaffung Wasserzähler	11'338.86		12'000.00		11'440.75	
3111.10 Anschaffung Fahrzeuge			35'000.00			
3111.20 Anschaffung Maschinen und Geräte	2'474.65		1'000.00		896.70	
3116 Medizinische Geräte					4'275.35	
3116.00 Anschaffung medizinische Geräte und Instrumente					4'275.35	
3118 Immateriellen Anlagen	76'126.90		75'700.00		70'456.20	
3118.01 Programmnutzungs- und Lizenzkosten	76'126.90		75'700.00		70'456.20	
3119 Übrigen nicht aktivierbare Anlagen	5'581.70					
3119.01 Ausrüstung Sammelplätze	5'581.70					
312 Ver- und Entsorgung Liegenschaften VV	21'571.41		20'500.00		22'704.39	
3120 Ver- und Entsorgung Liegenschaften VV	21'571.41		20'500.00		22'704.39	
3120.01 Wasserankauf	3'291.35		2'900.00		2'970.15	
3120.02 Stromankauf	5'643.66		5'700.00		5'435.69	
3120.03 Heizöl, Gas	7'545.30		6'800.00		9'236.70	
3120.04 Entsorgungskosten	91.10		100.00		61.85	
3120.06 Stromankauf für Strassenbeleuchtung	5'000.00		5'000.00		5'000.00	
313 Dienstleistungen und Honorare	361'042.42		347'100.00		324'882.55	
3130 Dienstleistungen Dritter	194'211.52		153'100.00		155'323.33	
3130.00 Dienstleistungen Dritter	104'286.80		79'200.00		82'643.85	
3130.01 Telefonkosten	1'806.05		1'800.00		1'687.00	
3130.02 Porto	11'737.90		11'000.00		10'259.85	
3130.03 Kontospesen	1'270.84		2'000.00		1'753.43	
3130.04 Betriebskosten	4'395.35		2'300.00		2'510.40	
3130.05 div. DL Informatik	23'531.33		21'200.00		20'845.65	
3130.06 Mitglieder- und Verbandsbeiträge	5'114.00		5'000.00		4'839.00	
3130.07 Nachführung Grundbuch- und Vermessungswerk	50.00		2'000.00			
3130.10 Bundesfeier	8'796.80		1'000.00		1'202.35	
3130.11 Jungbürgerfeier					1'421.60	
3130.12 div. Einwohneranlässe	9'398.35		4'500.00		3'364.70	
3130.14 diverse Anlässe					50.00	
3130.30 Grünabfuhr	21'641.80		20'000.00		18'845.45	
3130.31 div. Entsorgungs- und Recyclingkosten	80.30		300.00		60.15	
3130.81 div. Dienstleistungen	2'102.00		2'800.00		5'839.90	

Erfolgsrechnung Artengliederung (Forts.)	Rechnung 2024		Budget 2024		Rechnung 2023	
	Aufwand	Ertrag	Aufwand	Ertrag	Aufwand	Ertrag
3131 Planungen und Projektierungen Dritter	91'088.60		118'000.00		98'649.15	
3131.00 Planungen und Projektierungen Dritter	91'088.60		118'000.00		98'649.15	
3132 Honorare externe Berater, Gutachter, Fachexperten etc.	46'894.20		46'700.00		42'343.47	
3132.00 Honorare externe Berater, Gutachter, Fachexperten etc.	45'221.37		45'000.00		40'756.16	
3132.04 Pilzkontrolle	124.60		200.00		178.00	
3132.06 Trinkwasseruntersuch	1'548.23		1'500.00		1'409.31	
3133 Informatik-Nutzungsaufwand	14'700.80		13'700.00		14'105.50	
3133.00 Informatik-Nutzungsaufwand	14'700.80		13'700.00		14'105.50	
3134 Sachversicherungsprämien	14'147.30		15'600.00		14'461.10	
3134.00 Versicherungen, Gebühren, Verkehrssteuern	12'719.90		14'100.00		13'021.55	
3134.30 Gebäudeversicherung	1'427.40		1'500.00		1'439.55	
314 Baulicher und betrieblicher Unterhalt	385'615.77		487'500.00		459'360.26	
3140 Unterhalt an Grundstücken	29'894.85		31'500.00		60'799.94	
3140.00 Unterhalt an Grundstücken	29'894.85		31'500.00		60'799.94	
3141 Unterhalt Strassen / Verkehrswege	66'284.40		56'000.00		111'387.54	
3141.10 Winterdienst	1'699.35		3'000.00		1'772.50	
3141.20 Strassenreinigung	3'212.90		6'000.00		3'050.35	
3141.30 Strassenbeleuchtungen und Strassensignale, Verkehrsspiegel	331.90		5'000.00		2'231.20	
3141.40 Belagsarbeiten, Staubfreimachung, Entwässerung	52'641.40		40'000.00		88'920.55	
3141.50 Übrige Unterhaltskosten	8'398.85		2'000.00		15'412.94	
3142 Unterhalt Wasserbau	500.00		10'000.00		77'183.95	
3142.00 Unterhalt Wasserbau	500.00		10'000.00		77'183.95	
3143 Unterhalt übrige Tiefbauten	250'163.12		340'000.00		145'503.48	
3143.00 Unterhalt übrige Tiefbauten	110'146.86		200'000.00		73'294.49	
3143.01 Unterhalt Reservoirs, Pumpstationen, Quellfassungen			10'000.00		1'067.09	
3143.03 Unterhalt Leitungsnetz	140'016.26		130'000.00		71'141.90	
3144 Unterhalt Hochbauten, Gebäude	38'773.40		50'000.00		64'485.35	
3144.00 Unterhalt Gemeindehaus	20'093.10		26'000.00		46'098.00	
3144.01 Unterhalt Badeplatz	15'495.00		13'000.00		12'216.95	
3144.02 Unterhalt Dozwilerstrasse 19	2'005.60		1'000.00		2'241.70	
3144.04 Unterhalt Friedhof (Hochbauten, Gebäude)	1'179.70				3'928.70	
3144.05 Unterhalt Schutzbauten			10'000.00			
315 Unterhalt Mobilien und immaterielle Anlagen	54'162.07		52'500.00		47'310.27	
3150 Unterhalt Büromöbel und -geräte	202.70		100.00		268.15	
3150.00 Unterhalt Büromöbel und -geräte	202.70		100.00		268.15	
3151 Unterhalt Apparate, Maschinen, Geräte, Fahrzeuge, Werkzeuge	9'603.90		8'800.00		9'533.55	
3151.00 Unterhalt Apparate, Maschinen, Geräte, Fahrzeuge, Werkzeuge	56.80		300.00		101.30	
3151.01 Unterhalt Apparate, Maschinen, Geräte	1'243.85		1'500.00		1'396.25	
3151.02 Unterhalt Fahrzeuge	8'303.25		7'000.00		8'036.00	
3153 Informatik-Unterhalt (Hardware)	214.60		300.00		16.70	
3153.00 Informatik-Unterhalt (Hardware)	214.60		300.00		16.70	

Erfolgsrechnung Artengliederung (Forts.)		Rechnung 2024		Budget 2024		Rechnung 2023	
		Aufwand	Ertrag	Aufwand	Ertrag	Aufwand	Ertrag
3156	Unterhalt medizinische Geräte	284.30				1'218.40	
3156.00	Unterhalt medizinische Geräte und Instrumente	284.30				1'218.40	
3158	Unterhalt immaterielle Anlagen	42'356.57		35'300.00		34'577.47	
3158.00	Unterhalt immaterielle Anlagen	42'356.57		35'300.00		34'577.47	
3159	Unterhalt übrige mobile Anlagen	1'500.00		8'000.00		1'696.00	
3159.00	Unterhalt Bojenfelder	1'500.00		8'000.00		1'696.00	
316	Mieten, Leasing, Pachten, Benützungsgebühren	2'664.20		2'900.00		2'704.40	
3161	Mieten, Benützungskosten Anlagen			200.00		50.00	
3161.00	Mieten, Benützungskosten Anlagen			200.00		50.00	
3162	Raten für operatives Leasing	2'664.20		2'700.00		2'654.40	
3162.00	Raten für operatives Leasing	2'664.20		2'700.00		2'654.40	
317	Spesenentschädigungen	3'872.90		3'600.00		3'761.10	
3170	Reisekosten und Spesen	3'872.90		3'600.00		3'761.10	
3170.00	Reisekosten und Spesen	3'872.90		3'600.00		3'761.10	
318	Wertberichtigungen auf Forderungen	3'256.86		5'000.00		2'025.95	
3181	Tatsächliche Forderungsverluste	3'256.86		5'000.00		2'025.95	
3181.00	Tatsächliche Forderungsverluste	3'256.86		5'000.00		2'025.95	
319	Verschiedener Betriebsaufwand	20'468.95		15'000.00		33'729.10	
3192	Abgeltung von Rechten					516.10	
3192.00	Abgeltung von Rechten					516.10	
3199	Übriger Betriebsaufwand	20'468.95		15'000.00		33'213.00	
3199.00	Übriger Betriebsaufwand	20'468.95		15'000.00		33'213.00	
33	Abschreibungen Verwaltungsvermögen	104'065.00		130'800.00		104'102.00	
330	Sachanlagen VV	100'732.00		127'500.00		100'769.00	
3300	Planmässige Abschreibungen Sachanlagen	100'732.00		127'500.00		100'769.00	
3300.00	Planmässige Abschreibungen Grundstücke VV allgemeiner Haushalt			5'000.00			
3300.10	Planmässige Abschreibungen Strassen/Verkehrswege VV	14'699.00		14'700.00		14'700.00	
3300.20	Planmässige Abschreibungen Wasserbau VV	23'898.00		24'100.00		23'898.00	
3300.31	Planmässige Abschreibungen Tiefbauten spezialfinanzierte Gemeindebetriebe	36'843.00		58'300.00		36'843.00	
3300.40	Planmässige Abschreibungen Hochbauten VV allgemeiner Haushalt	12'466.00		12'500.00		12'466.00	
3300.60	Planmässige Abschreibungen Mobilien VV allgemeiner Haushalt	12'826.00		12'900.00		12'862.00	
332	Abschreibungen Immaterielle Anlagen	3'333.00		3'300.00		3'333.00	
3320	Planmässige Abschreibungen immaterielle Anlagen	3'333.00		3'300.00		3'333.00	
3320.90	Planmässige Abschreibungen übrige immaterielle Anlagen allgemeiner Haushalt	3'333.00		3'300.00		3'333.00	
34	Finanzaufwand	39'600.00		37'000.00		3'016.67	
340	Zinsaufwand	39'600.00		36'900.00		3'016.67	
3401	Verzinsung Finanzverbindlichkeiten	39'600.00		36'900.00		3'016.67	
3401.00	Verzinsung Finanzverbindlichkeiten	39'600.00		36'900.00		3'016.67	

Erfolgsrechnung Artengliederung (Forts.)		Rechnung 2024		Budget 2024		Rechnung 2023	
		Aufwand	Ertrag	Aufwand	Ertrag	Aufwand	Ertrag
349	Verschiedener Finanzaufwand			100.00			
3499	Übriger Finanzaufwand			100.00			
3499.00	Übriger Finanzaufwand			100.00			
35	Einlagen in Fonds und Spezialfinanzierungen	234'033.95		19'600.00		268'835.52	
351	Einlagen in Spezialfinanzierungen EK	234'033.95		19'600.00		268'835.52	
3510	Einlagen in Spezialfinanzierungen EK	234'033.95		19'600.00		268'835.52	
3510.00	Einlagen in Spezialfinanzierungen EK	234'033.95		19'600.00		268'835.52	
36	Transferaufwand	1'268'808.44		1'088'400.00		941'486.53	
360	Ertragsanteile an Dritte	22'357.45		20'800.00		21'957.70	
3601	Ertragsanteile an Kantone und Konkordate	22'357.45		20'800.00		21'957.70	
3601.00	Ertragsanteile an den Kanton	21'631.70		20'000.00		21'726.70	
3601.11	Alkohol- und Wirtepatente	725.75		800.00		231.00	
361	Entschädigungen an Gemeinwesen	124'807.70		107'600.00		92'413.90	
3612	Entschädigungen an Gemeinden und Gemeindezweckverbände	124'807.70		107'600.00		92'413.90	
3612.00	Entschädigung an Gemeinden und Gemeindezweckverbände	116'555.65		97'800.00		84'216.40	
3612.01	Entschädigung an Wasserversorgungskorporationen für Hydranten und Anlagen	1'800.00		1'800.00		1'800.00	
3612.02	Entschädigung an Regionale Zivilschutzorganisation	6'452.05		8'000.00		6'397.50	
362	Finanz- und Lastenausgleich	100'695.00		120'600.00		124'068.00	
3621	an Kantone und Konkordate	100'095.00		120'000.00		123'468.00	
3621.50	Finanzausgleichsbeiträge an Kanton	100'095.00		120'000.00		123'468.00	
3622	an Gemeinden und Gemeindezweckverbände	600.00		600.00		600.00	
3622.00	an Gemeinden und Gemeindezweckverbände	600.00		600.00		600.00	
363	Beiträge an Gemeinwesen und Dritte	1'014'784.29		833'200.00		696'882.93	
3631	Beiträge an Kantone und Konkordate	310'564.68		296'700.00		299'793.90	
3631.00	Beiträge an Kantone und Konkordate	225'233.43		222'700.00		222'853.00	
3631.10	Prämienverbilligungsbeiträge an Kanton	80'096.55		73'000.00		76'940.90	
3631.11	Gemeindeanteil an Verlustscheinforderungen	5'234.70		1'000.00			
3632	Beiträge an Gemeinden und Gemeindezweckverbände	266'103.82		288'500.00		243'929.92	
3632.00	Beiträge an Gemeinden und Gemeindezweckverbände	173'728.02		175'100.00		160'112.62	
3632.01	Beitrag an ZV Perspektive TG	14'880.00		15'000.00		14'970.00	
3632.02	Beitrag an regionale Berufsbeistandschaft	24'743.00		30'000.00		27'810.50	
3632.03	Beitrag an regionalen Führungsstab	541.65		1'000.00		455.45	
3632.12	Beitrag an Feuerwehrzweckverband	52'061.90		67'200.00		40'430.30	
3632.21	Gemeindebeitrag an Hebammen	149.25		200.00		151.05	
3634	Beiträge an öffentliche Unternehmungen			2'000.00		250.85	
3634.00	Beiträge an öff. Leistungserbringer (Kostenübernahme)			500.00		202.70	
3634.32	Beiträge an öff. Leistungserbringer: Nachzahlung mit VS			500.00			
3634.33	Beiträge an öff. Leistungserbringer: Nachzahlung ohne VS			1'000.00		48.15	

Erfolgsrechnung Artengliederung (Forts.)	Rechnung 2024		Budget 2024		Rechnung 2023	
	Aufwand	Ertrag	Aufwand	Ertrag	Aufwand	Ertrag
3635 Beiträge an private Unternehmungen	14'963.05		13'700.00		9'697.95	
3635.01 Beiträge an private Institutionen	10'182.25		7'700.00		7'662.00	
3635.02 Beiträge Langzeitpflege an private Institutionen	4'780.80		1'000.00		968.30	
3635.10 Beiträge an KK: Nachzahlung Prämien ohne VS			3'000.00		1'067.65	
3635.11 Beiträge an KK: Nachzahlung Prämien mit VS			2'000.00			
3636 Beiträge an private Organisationen ohne Erwerbszweck	188'215.39		112'300.00		104'305.41	
3636.00 Beiträge an private Organisationen ohne Erwerbszweck	23'848.35		27'800.00		14'360.00	
3636.02 Beiträge an Langzeitpflege Spitex	153'107.24		78'000.00		80'099.41	
3636.03 Tages- und Nachtstrukturbeiträge an private Pflegeheime			500.00		75.00	
3636.04 Kosten für Entlastungsdienste, Rotes Kreuz	5'744.00		1'000.00		4'464.00	
3636.81 Haus(halt)hilfe mit LA: Spitex	5'375.00		5'000.00		5'188.00	
3636.84 Beiträge an priv. Organisat. ohne Erwerbszweck, Sozialberatung mit LA	140.80				119.00	
3637 Beiträge an private Haushalte	234'937.35		120'000.00		38'904.90	
3637.00 Beiträge an private Haushalte	53'390.00		33'000.00		20'240.00	
3637.10 Unterstützungen an TG-Bürger			2'000.00			
3637.20 Unterstützungen an CH-Bürger	35'846.25		25'000.00		18'664.90	
3637.30 Unterstützungen an Ausländer	145'701.10		30'000.00			
3637.40 Beiträge an Asylsuchende + VA-7			25'000.00			
3637.70 Unterstützung an anerkannte Flüchtlinge (FL+5)			5'000.00			
366 Abschreibungen Investitionsbeiträge	6'164.00		6'200.00		6'164.00	
3660 Planmässige Abschreibung Investitionsbeiträge	6'164.00		6'200.00		6'164.00	
3660.00 Planmässige Abschreibungen Investitionsbeiträge allgemeiner Haushalt an den Bund	6'164.00		6'200.00		6'164.00	
37 Durchlaufende Beiträge	8'800.00		5'000.00			
370 Durchlaufende Beiträge	8'800.00		5'000.00			
3701 Kantone und Konkordate	8'800.00		3'000.00			
3701.00 Kantone und Konkordate	8'800.00		3'000.00			
3707 Private Haushalte			2'000.00			
3707.00 Durchlauf. Beiträge: Alimenteninkasso Auszahlungen			2'000.00			
39 Interne Verrechnungen	194'500.00		194'500.00		194'500.00	
391 Dienstleistungen	160'000.00		160'000.00		160'000.00	
3910 Interne Verrechnung von Dienstleistungen	160'000.00		160'000.00		160'000.00	
3910.01 Interne Verrechnung Löhne	160'000.00		160'000.00		160'000.00	
393 Betriebs- und Verwaltungskosten	34'500.00		34'500.00		34'500.00	
3930 Interne Verrechnung von Betriebs- und Verwaltungskosten	34'500.00		34'500.00		34'500.00	
3930.00 Interne Verrechnung von Betriebs- und Verwaltungskosten	34'500.00		34'500.00		34'500.00	

Erfolgsrechnung Artengliederung (Forts.)	Rechnung 2024		Budget 2024		Rechnung 2023	
	Aufwand	Ertrag	Aufwand	Ertrag	Aufwand	Ertrag
4 Ertrag		3'893'234.64		3'544'600.00		3'802'260.10
40 Fiskalertrag		1'486'789.37		1'379'000.00		1'296'660.92
400 Direkte Steuern natürliche Personen		1'291'886.62		1'190'000.00		1'088'899.22
4000 Einkommenssteuern natürliche Personen		932'757.07		870'000.00		837'275.35
4000.00 Einkommenssteuern natürliche Personen Rechnungsjahr		791'660.06		770'000.00		766'640.00
4000.10 Einkommenssteuern natürliche Personen früherer Jahre		141'097.01		100'000.00		70'635.35
4001 Vermögenssteuern natürliche Personen		212'703.09		200'000.00		179'419.48
4001.00 Vermögenssteuern natürliche Personen Rechnungsjahr		152'749.19		150'000.00		145'863.10
4001.10 Vermögenssteuern natürliche Personen früherer Jahre		59'953.90		50'000.00		33'556.38
4002 Quellensteuern natürliche Personen		79'908.40		65'000.00		21'098.50
4002.00 Quellensteuern		79'908.40		65'000.00		21'098.50
4008 Personensteuern		66'518.06		55'000.00		51'105.89
4008.00 Personensteuern		66'518.06		55'000.00		51'105.89
401 Direkte Steuern juristische Personen		145'706.75		140'000.00		157'494.70
4010 Gewinnsteuern juristische Personen		145'706.75		140'000.00		157'494.70
4010.00 Gewinnsteuern juristische Personen Rechnungsjahr		109'453.45		120'000.00		122'021.75
4010.10 Gewinnsteuern juristische Personen früherer Jahre		36'253.30		20'000.00		35'472.95
403 Besitz- und Aufwandsteuern		49'196.00		49'000.00		50'267.00
4030 Verkehrsabgaben		42'546.00		42'000.00		42'657.00
4030.00 Verkehrsabgaben		42'546.00		42'000.00		42'657.00
4033 Hundesteuern		6'650.00		7'000.00		7'610.00
4033.00 Hundesteuern		6'650.00		7'000.00		7'610.00
41 Regalien und Konzessionen		4'883.00		4'900.00		4'883.00
410 Regalien		4'883.00		4'900.00		4'883.00
4100 Regalien		4'883.00		4'900.00		4'883.00
4100.01 Jagdpacht		4'883.00		4'900.00		4'883.00
42 Entgelte		1'406'962.12		1'350'300.00		1'677'067.02
421 Gebühren für Amtshandlungen		73'996.61		55'900.00		63'762.41
4210 Gebühren für Amtshandlungen		73'996.61		55'900.00		63'762.41
4210.01 Baubewilligungsgebühren		45'172.60		30'000.00		32'431.45
4210.02 Einbürgerungsgebühren		600.00		1'200.00		3'000.00
4210.10 Gebühren für Identitätskarten / Ausländerausweise		26'429.01		23'000.00		25'672.16
4210.14 Diverse Gebühren		1'795.00		1'700.00		2'658.80
424 Benützungsgebühren und Dienstleistungen		1'141'966.10		1'160'100.00		1'298'498.12
4240 Benützungsgebühren und Dienstleistungen		1'141'966.10		1'160'100.00		1'298'498.12
4240.00 Benützungsgebühren und Dienstleistungen		608'296.72		643'100.00		568'218.91
4240.01 Allg. Benützungsgebühren		487'979.36		471'000.00		670'216.35
4240.02 div. Betriebseinnahmen		550.00		500.00		550.00
4240.03 Parkplatzgebühren		25'599.02		25'000.00		32'224.86

Erfolgsrechnung Artengliederung (Forts.)	Rechnung 2024		Budget 2024		Rechnung 2023	
	Aufwand	Ertrag	Aufwand	Ertrag	Aufwand	Ertrag
4240.11 Kehrlichtgebühren		1'755.00		2'500.00		2'970.00
4240.12 Sonderabfuhrgebühren		80.00				60.00
4240.13 Grünabfuhrgebühren		14'706.00		15'000.00		20'358.00
4240.81 Arbeiten für Dritte		3'000.00		3'000.00		3'900.00
425 Erlös aus Verkäufen		22'290.00		10'200.00		24'891.00
4250 Verkäufe		22'290.00		10'200.00		24'891.00
4250.00 Verkäufe		22'290.00		10'200.00		24'891.00
426 Rückerstattungen		107'109.41		74'100.00		82'667.70
4260 Rückerstattungen und Kostenbeteiligungen Dritter		107'109.41		74'100.00		82'667.70
4260.00 Rückerstattung Dritter		8'712.55		11'000.00		7'526.00
4260.01 Rückerstattungen Betriebskosten		1'545.55		1'500.00		2'657.00
4260.02 Rückerstattungen von Gemeinden (früh. Wohnsitzgemeinden)				1'500.00		
4260.04 Rückerstattungen Krankenkassenprämien		1'800.05		3'000.00		11'173.70
4260.05 Rückerstattungen von Versicherungen		7'812.05		7'800.00		7'768.10
4260.10 Durch Sozialhilfeempfänger rückerstattete IPV		13'509.65				5'683.30
4260.13 Rückerstattung von Behandlungskosten säumiger Zahler				500.00		
4260.22 Rückvergütungen frühere Unterstützungen		34'507.00		30'300.00		31'294.65
4260.36 Rückerstattungen Kehrlichtverband		13'722.00		14'000.00		15'108.10
4260.50 Rückvergütungen an Schutzbedürftige S (GP1)		20'826.65		2'000.00		
4260.51 Rückvergütungen von TG-Bürgern				200.00		
4260.52 Rückvergütungen von CH-Bürgern		1'958.80		1'000.00		1'456.85
4260.53 Rückvergütungen von Ausländern		2'715.11				
4260.54 Rückvergütungen von Asylsuchenden				1'000.00		
4260.57 Rückvergütung anerk. Flüchtlinge +5 J				300.00		
429 Übrige Entgelte		61'600.00		50'000.00		207'247.79
4290 Übrige Entgelte		61'600.00		50'000.00		207'247.79
4290.00 Übrige Entgelte		61'600.00		50'000.00		207'247.79
43 Verschiedene Erträge		52'453.40		30'000.00		6'060.00
439 Übriger Ertrag		52'453.40		30'000.00		6'060.00
4390 Übriger Ertrag		52'453.40		30'000.00		6'060.00
4390.00 Übriger Ertrag		52'453.40		30'000.00		6'060.00
44 Finanzertrag		99'292.03		96'000.00		60'655.84
440 Zinsertrag		38'500.03		35'200.00		3'988.84
4400 Zinsen flüssige Mittel		102.75				
4400.00 Zinsen flüssige Mittel		102.75				
4401 Zinsen Forderungen und Kontokorrente		1'426.78		1'000.00		812.67
4401.01 Verzugszinsen		1'426.78		1'000.00		812.67
4402 Zinsen Finanzanlagen		36'970.50		34'200.00		3'176.17
4402.00 Zinsen Finanzanlagen		36'970.50		34'200.00		3'176.17
443 Liegenschaftenertrag FV		2'112.00		2'100.00		2'112.00
4430 Pacht- und Mietzinse Liegenschaften FV		2'112.00		2'100.00		2'112.00
4430.01 Mietzinse		2'112.00		2'100.00		2'112.00

Erfolgsrechnung Artengliederung (Forts.)	Rechnung 2024		Budget 2024		Rechnung 2023	
	Aufwand	Ertrag	Aufwand	Ertrag	Aufwand	Ertrag
447 Liegenschaftenertrag VV		58'680.00		58'700.00		54'555.00
4470 Pacht- und Mietzinse Liegenschaften VV		58'680.00		58'700.00		54'555.00
4470.00 Pacht- und Mietzinse Liegenschaften VV		58'680.00		58'700.00		54'555.00
45 Entnahmen aus Fonds und Spezialfinanzierungen		5'813.93		47'300.00		2'116.00
451 Entnahmen aus Fonds und Spezialfinanzierungen im Eigenkapital		5'813.93		47'300.00		2'116.00
4510 Entnahmen aus Spezialfinanzierungen des EK		3'316.43		45'300.00		
4510.00 Entnahmen aus Spezialfinanzierungen des EK		3'316.43		45'300.00		
4512 Entnahmen aus Legate und Stiftungen ohne eigene Rechtspersönlichkeit im EK		2'497.50		2'000.00		2'116.00
4512.00 Entnahmen aus Legate und Stiftungen ohne eigene Rechtspersönlichkeit im EK		2'497.50		2'000.00		2'116.00
46 Transferertrag		633'740.79		437'600.00		560'317.32
460 Ertragsanteile		336'583.90		270'700.00		374'745.10
4601 Anteil an Kantonerträgen und Konkordaten		297'580.90		232'700.00		336'375.10
4601.01 Gemeindeanteil an Liegenschaftssteuern		84'571.80		81'000.00		81'186.30
4601.02 Gemeindeanteil an Grundstückgewinnsteuern		211'459.10		150'000.00		254'434.80
4601.11 Alkohol- und Wirtepatente		1'550.00		1'700.00		754.00
4604 Anteile an Erträgen öffentlicher Unternehmungen		39'003.00		38'000.00		38'370.00
4604.00 Anteile an Erträgen öffentlicher Unternehmungen		39'003.00		38'000.00		38'370.00
461 Entschädigungen von Gemeinwesen		97'314.89		101'300.00		97'570.51
4611 Entschädigungen von Kantonen und Konkordaten		45'463.60		52'600.00		54'462.00
4611.00 Entschädigungen von Kantonen und Konkordaten		45'463.60		52'600.00		54'462.00
4612 Entschädigungen von Gemeinden und Gemeindezweckverbänden		51'851.29		48'700.00		43'108.51
4612.00 Entschädigungen von Gemeinden und Gemeindezweckverbänden		4'390.89		1'700.00		1'671.31
4612.01 Entschädigung von Körperschaften für Steuerbezug		47'460.40		47'000.00		41'437.20
463 Beiträge von Gemeinwesen und Dritten		199'514.65		65'200.00		87'704.56
4631 Beiträge von Kantonen und Konkordaten		180'304.65		63'200.00		87'704.56
4631.00 Beiträge von Kantonen und Konkordaten		28'304.55		8'200.00		61'059.90
4631.10 Kantonsbeitrag ambulante Pflege, Hilfe und Betreuung		36'773.10		30'000.00		26'644.66
4631.30 Staatsbeitrag für Schutzbedürftige S (GP1)		115'227.00		13'000.00		
4631.40 Staatsbeitrag für Asylsuchende GP1 + VA-7				10'000.00		
4631.70 Staatsbeitrag für anerkannte Flüchtlinge (50%) & 20a SHG				2'000.00		

Erfolgsrechnung Artengliederung (Forts.)		Rechnung 2024		Budget 2024		Rechnung 2023	
		Aufwand	Ertrag	Aufwand	Ertrag	Aufwand	Ertrag
4637	Beiträge von privaten Haushalten		19'210.00		2'000.00		
4637.00	Beiträge von Privaten: Alimentvorschüsse, Zahlung der Schuldner		19'210.00		2'000.00		
469	Verschiedener Transferertrag		327.35		400.00		297.15
4699	Rückverteilungen		327.35		400.00		297.15
4699.10	Rückverteilung CO2-Abgabe		327.35		400.00		297.15
47	Durchlaufende Beiträge		8'800.00		5'000.00		
470	Durchlaufende Beiträge		8'800.00		5'000.00		
4707	Durchlaufende Beiträge von privaten Haushalten		8'800.00		5'000.00		
4707.00	Durchlaufende Beiträge von privaten Haushalten				2'000.00		
4707.01	an Kanton weiterzuleitende Schutzraumersatzbeiträge		8'800.00		3'000.00		
49	Interne Verrechnungen		194'500.00		194'500.00		194'500.00
491	Dienstleistungen		160'000.00		160'000.00		160'000.00
4910	Interne Verrechnung von Dienstleistungen		160'000.00		160'000.00		160'000.00
4910.01	Interne Verrechnung Löhne		160'000.00		160'000.00		160'000.00
493	Betriebs- und Verwaltungskosten		34'500.00		34'500.00		34'500.00
4930	Interne Verrechnung von Betriebs- und Verwaltungskosten		34'500.00		34'500.00		34'500.00
4930.00	Interne Verrechnung von Betriebs- und Verwaltungskosten		34'500.00		34'500.00		34'500.00
9	Abschlusskonten	46'941.02					40'148.99
90	Abschluss Erfolgsrechnung	46'941.02					40'148.99
900	Abschluss allgemeiner Haushalt	46'941.02					40'148.99
9000	Ertragsüberschuss	46'941.02					
9000.00	Ertragsüberschuss	46'941.02					
9001	Aufwandüberschuss						40'148.99
9001.00	Aufwandüberschuss						40'148.99
		3'893'234.64	3'893'234.64	3'677'700.00	3'544'600.00	3'842'409.09	3'842'409.09
Gesamtergebnis					133'100.00		
		3'893'234.64	3'893'234.64	3'677'700.00	3'677'700.00	3'842'409.09	3'842'409.09

Erfolgsrechnung | Funktionale Gliederung

		Rechnung 2024		Budget 2024		Rechnung 2023	
		Aufwand	Ertrag	Aufwand	Ertrag	Aufwand	Ertrag
0	Allgemeine Verwaltung	873'527.55	356'460.15	850'400.00	343'700.00	834'188.61	341'677.10
01	Legislative und Exekutive	221'190.10	10'000.00	213'400.00	10'000.00	206'409.85	10'000.00
011	Legislative	21'112.40		20'900.00		18'012.20	
0110	Legislative	21'112.40		20'900.00		18'012.20	
3000.00	Entschädigung Revisoren, Wahlbüro	5'380.00		5'000.00		4'170.00	
3050.00	AG-Beiträge AHV, IV, EO, ALV, Verwaltungskosten			80.00		40.00	
3054.00	AG-Beiträge Familienausgleichskasse			20.00		9.00	
3102.00	Drucksachen, Publikationen	7'263.85		8'000.00		8'206.40	
3109.00	Übriger Material- und Warenaufwand			100.00		128.80	
3130.00	Dienstleistungen Dritter	6'228.55		5'500.00		3'218.00	
3130.06	Mitglieder- und Verbandsbeiträge	240.00		200.00		240.00	
3910.01	Interne Verrechnung Löhne	2'000.00		2'000.00		2'000.00	
012	Exekutive	200'077.70	10'000.00	192'500.00	10'000.00	188'397.65	10'000.00
0120	Exekutive	200'077.70	10'000.00	192'500.00	10'000.00	188'397.65	10'000.00
3000.00	Tag- und Sitzungsgelder Gemeinderat und Kommissionen	45'350.00		46'500.00		45'360.00	
3000.01	Lohn Gemeindepräsident	84'500.00		84'500.00		81'791.65	
3050.00	AG-Beiträge AHV, IV, EO, ALV, Verwaltungskosten	8'725.45		8'700.00		8'440.85	
3052.00	AG-Beiträge PK	11'762.40		11'800.00		11'385.40	
3053.00	AG-Beiträge Unfallversicherung	1'241.75		1'200.00		1'197.90	
3054.00	AG-Beiträge Familienausgleichskasse	1'970.00		2'000.00		1'922.40	
3055.00	AG-Beiträge an Krankentaggeldversicherungen	848.50		900.00		818.35	
3090.00	Aus- und Weiterbildung			1'000.00		160.00	
3099.00	Übriger Personalaufwand	3'485.45		5'000.00		3'617.75	
3102.00	Drucksachen, Publikationen	2'741.65		2'000.00		2'721.00	
3130.00	Anlässe, Empfänge, Beratungen	3'760.35		3'000.00		4'990.20	
3130.05	div. DL Informatik	107.55		200.00			
3130.06	Beiträge, Mitgliedschaften, übrige Unkosten	3'589.00		3'400.00		3'414.00	
3130.10	Bundesfeier	8'796.80		1'000.00		1'202.35	
3130.11	Jungbürgerfeier					1'421.60	
3130.12	div. Einwohneranlässe	4'014.80		3'000.00		1'317.20	
3133.00	Informatik-Nutzungsaufwand	5'399.60		4'800.00		4'869.10	
3134.00	Versicherungen, Gebühren, Verkehrssteuern	4'018.50		4'000.00		3'997.50	
3170.00	Reisekosten und Spesen	2'765.90		2'500.00		2'770.40	
3910.01	Interne Verrechnung Löhne	7'000.00		7'000.00		7'000.00	
4910.01	Interne Verrechnung Löhne		10'000.00		10'000.00		10'000.00
02	Allgemeine Dienste	652'337.45	346'460.15	637'000.00	333'700.00	627'778.76	331'677.10
022	Allgemeine Dienste, übrige	596'878.70	287'780.15	579'600.00	275'000.00	545'347.37	277'122.10
0220	Allgemeine Dienste, übrige	450'405.47	242'607.55	455'900.00	245'000.00	438'902.07	244'690.65
3010.00	Löhne des Verwaltungs- und Betriebspersonals	252'302.90		255'900.00		248'950.00	

Erfolgsrechnung Funktionale Gliederung (Forts.)		Rechnung 2024		Budget 2024		Rechnung 2023	
		Aufwand	Ertrag	Aufwand	Ertrag	Aufwand	Ertrag
3050.00	AG-Beiträge AHV, IV, EO, ALV, Verwaltungskosten	16'761.40		17'100.00		16'593.05	
3052.00	AG-Beiträge PK	27'085.40		23'000.00		22'323.60	
3053.00	Personalversicherungen	3'793.45		3'800.00		3'737.90	
3054.00	AG-Beiträge Familienausgleichskasse	3'784.80		3'800.00		3'734.25	
3055.00	AG-Beiträge an Krankentaggeldversicherungen	2'512.80		2'600.00		2'479.70	
3090.00	Aus- und Weiterbildung			1'000.00			
3099.00	Übriger Personalaufwand	1'347.40		1'500.00		1'134.50	
3100.80	Büromaterial, Drucksachen, Verbrauchsmaterial	976.08		3'000.00		816.09	
3102.00	Drucksachen, Publikationen	1'083.00		1'000.00		996.30	
3110.00	Büromöbel und-geräte			500.00			
3118.01	Programmnutzungs- und Lizenzkosten	74'776.90		73'000.00		70'456.20	
3130.00	Dienstleistungen Dritter	227.60		200.00		227.20	
3130.01	Telefonkosten	1'664.40		1'600.00		1'545.70	
3130.02	Porto	10'820.90		10'000.00		8'967.85	
3130.03	Kontospesen	1'270.84		2'000.00		1'753.43	
3130.04	Betriebskosten	2'158.40		1'500.00		2'510.40	
3130.05	div. DL Informatik	17'508.00		21'000.00		20'845.65	
3130.06	Mitglieder- und Verbandsbeiträge	200.00		100.00		100.00	
3132.00	Archiveorganisation	654.00		2'000.00		468.50	
3133.00	Informatik-Nutzungsaufwand	9'301.20		8'900.00		9'236.40	
3134.00	Sachversicherungsprämien	5'743.30		5'800.00		5'730.50	
3150.00	Unterhalt Büromöbel und-geräte	202.70		100.00		268.15	
3153.00	Informatik-Unterhalt (Hardware)	214.60		300.00		16.70	
3162.00	Raten für operatives Leasing (Kopierer)	2'664.20		2'700.00		2'654.40	
3170.00	Reisekosten und Spesen	525.20		500.00		493.60	
3300.60	Planmässige Abschreibungen Mobilien VV allgemeiner Haushalt	12'826.00		12'900.00		12'862.00	
3499.00	Übriger Finanzaufwand			100.00			
4210.14	Diverse Gebühren		985.00		1'000.00		1'573.80
4260.01	Rückerstattungen Betriebskosten		1'545.55		1'500.00		2'657.00
4260.22	Übrige Rückerstattungen Dritter		34'407.00		30'000.00		31'294.65
4611.00	Entschädigung vom Kanton für Steuerbezug		42'709.60		50'000.00		52'228.00
4612.01	Entschädigung von Körperschaften für Steuerbezug		47'460.40		47'000.00		41'437.20
4910.01	Interne Verrechnung Löhne		86'000.00		86'000.00		86'000.00
4930.00	Interne Verrechnung von Betriebs- und Verwaltungskosten		29'500.00		29'500.00		29'500.00
0222	Bauverwaltung	146'473.23	45'172.60	123'700.00	30'000.00	106'445.30	32'431.45
3000.00	Löhne, Tag- und Sitzungsgelder an Behörden und Kommissionen	4'380.00		3'000.00		3'390.00	
3050.00	AG-Beiträge AHV, IV, EO, ALV, Verwaltungskosten	5.95				7.95	
3053.00	AG-Beiträge Unfallversicherung	0.25				0.35	
3054.00	AG-Beiträge Familienausgleichskasse	1.35				1.80	
3055.00	AG-Beiträge an Krankentaggeldversicherungen	0.90				1.20	
3102.00	Drucksachen, Publikationen	2'580.20		3'000.00		3'499.25	
3118.01	Programmnutzungs- und Lizenzkosten	1'350.00		2'700.00			

Erfolgsrechnung Funktionale Gliederung (Forts.)	Rechnung 2024		Budget 2024		Rechnung 2023	
	Aufwand	Ertrag	Aufwand	Ertrag	Aufwand	Ertrag
3130.02 Porto	917.00		1'000.00		1'292.00	
3130.05 div. DL Informatik	5'915.78					
3130.14 diverse Anlässe					50.00	
3132.00 Honorare externe Berater, Gutachter, Fachexperten etc.	13'415.45		15'000.00		12'814.95	
3158.00 Unterhalt immaterielle Anlagen	1'915.50		1'800.00		1'795.00	
3170.00 Reisekosten und Spesen	235.20		200.00		176.40	
3612.00 Entschädigung an Gemeinden und Gemeindezweckverbände	115'755.65		97'000.00		83'416.40	
4210.01 Baubewilligungsgebühren		45'172.60		30'000.00		32'431.45
029 Verwaltungsliegenschaften, übriges	55'458.75	58'680.00	57'400.00	58'700.00	82'431.39	54'555.00
0290 Dozwilerstrasse 19	9'618.10	11'880.00	9'000.00	11'900.00	9'747.30	11'880.00
3120.01 Wasserankauf	1'105.80		1'400.00		1'170.50	
3120.02 Stromankauf	545.25		600.00		379.25	
3134.30 Gebäudeversicherung	451.45		500.00		445.85	
3144.02 Unterhalt Dozwilerstrasse 19	2'005.60		1'000.00		2'241.70	
3300.40 Planmässige Abschreibungen Hochbauten VV allgemeiner Haushalt	5'010.00		5'000.00		5'010.00	
3910.01 Interne Verrechnung Löhne	500.00		500.00		500.00	
4470.00 Mietzinsen Dozwilerstrasse 19		11'880.00		11'900.00		11'880.00
0291 Gemeindehaus	45'840.65	46'800.00	48'400.00	46'800.00	72'684.09	42'675.00
3101.00 Betriebs-, Verbrauchsmaterial und Handelswaren	95.10		500.00		314.04	
3120.01 Wasserankauf	2'185.55		1'500.00		1'799.65	
3120.02 Stromankauf	3'398.55		2'800.00		3'265.30	
3120.03 Heizöl, Gas	7'545.30		5'000.00		8'695.55	
3120.04 Entsorgungskosten	91.10		100.00		61.85	
3134.30 Gebäudeversicherung	975.95		1'000.00		993.70	
3144.00 Unterhalt Gemeindehaus	20'093.10		26'000.00		46'098.00	
3300.40 Planmässige Abschreibungen Hochbauten VV allgemeiner Haushalt	7'456.00		7'500.00		7'456.00	
3910.01 Interne Verrechnung Löhne	4'000.00		4'000.00		4'000.00	
4470.00 Mietzinsen Hafenstrasse 1		46'800.00		46'800.00		42'675.00
1 Öffentliche Ordnung und Sicherheit, Verteidigung	183'411.31	113'869.12	188'200.00	99'900.00	162'642.19	91'891.15
11 Öffentliche Sicherheit	10'746.15	3'000.00	7'000.00	3'000.00	7'797.55	3'000.00
111 Polizei	10'746.15	3'000.00	7'000.00	3'000.00	7'797.55	3'000.00
1110 Polizei	10'746.15	3'000.00	7'000.00	3'000.00	7'797.55	3'000.00
3130.00 Private Sicherheitsorganisation	10'746.15		7'000.00		7'797.55	
4260.00 Rückerstattung Dritter		3'000.00		3'000.00		3'000.00
14 Allgemeines Rechtswesen	81'424.70	27'739.01	87'600.00	24'900.00	88'137.20	29'717.16
140 Allgemeines Rechtswesen	81'424.70	27'739.01	87'600.00	24'900.00	88'137.20	29'717.16
1400 Allgemeines Rechtswesen (allgemein)	81'424.70	27'739.01	87'600.00	24'900.00	88'137.20	29'717.16
3130.07 Nachführung Grundbuch- und Vermessungswerk	50.00		2'000.00			
3130.81 Mieterschlichtung			600.00		3'600.00	
3601.00 Ertragsanteile an den Kanton (ID)	21'631.70		20'000.00		21'726.70	
3632.02 Beitrag an regionale Berufsbeistandschaft	24'743.00		30'000.00		27'810.50	
3910.01 Interne Verrechnung Löhne	35'000.00		35'000.00		35'000.00	

Erfolgsrechnung Funktionale Gliederung (Forts.)		Rechnung 2024		Budget 2024		Rechnung 2023	
		Aufwand	Ertrag	Aufwand	Ertrag	Aufwand	Ertrag
4210.02	Einbürgerungsgebühren		600.00		1'200.00		3'000.00
4210.10	Gebühren für Identitätskarten / Ausländerausweise		26'429.01		23'000.00		25'672.16
4210.14	Diverse Gebühren		710.00		700.00		1'045.00
15	Feuerwehr	74'330.11	74'330.11	69'000.00	69'000.00	58'873.99	58'873.99
150	Feuerwehr	74'330.11	74'330.11	69'000.00	69'000.00	58'873.99	58'873.99
1506	Regionale Feuerwehrorganisation	74'330.11	74'330.11	69'000.00	69'000.00	58'873.99	58'873.99
3510.00	Einlagen in Spezialfinanzierungen EK	20'468.21				16'643.69	
3612.01	Entschädigung an Wasserversorgungskorporationen für Hydranten und Anlagen	1'800.00		1'800.00		1'800.00	
3632.12	Beitrag an Feuerwehrzweckverband	52'061.90		67'200.00		40'430.30	
4008.00	Feuerwehersatzabgaben		66'518.06		55'000.00		51'105.89
4260.05	Beiträge Gebäudeversicherung		7'812.05		7'800.00		7'768.10
4510.00	Entnahmen aus Spezialfinanzierungen des EK				6'200.00		
16	Verteidigung	16'910.35	8'800.00	24'600.00	3'000.00	7'833.45	300.00
161	Militärische Verteidigung	600.00		600.00		600.00	
1610	Militärische Verteidigung	600.00		600.00		600.00	
3622.00	Kostenanteile an andere Gemeinden (Schiessanlage Güttingen), Inspektion	600.00		600.00		600.00	
162	Zivile Verteidigung	16'310.35	8'800.00	24'000.00	3'000.00	7'233.45	300.00
1620	Zivilschutz	15'252.05	8'800.00	22'500.00	3'000.00	6'778.00	300.00
3120.03	Heizöl, Gas			1'500.00		380.50	
3144.05	Unterhalt Schutzbauten			10'000.00			
3612.02	Entschädigung an Regionale Zivilschutzorganisation	6'452.05		8'000.00		6'397.50	
3701.00	Kantone und Konkordate, Schutzraumsatzbeiträge	8'800.00		3'000.00			
4290.00	Übrige Entgelte						300.00
4707.01	an Kanton weiterzuleitende Schutzraumsatzbeiträge		8'800.00		3'000.00		
1621	Ziviler Gemeindeführungsstab	1'058.30		1'500.00		455.45	
3101.00	Betriebs-, Verbrauchsmaterial und Handelswaren	516.65		500.00			
3632.03	Beitrag an regionalen Führungsstab	541.65		1'000.00		455.45	
3	Kultur, Sport und Freizeit	126'733.30	34'164.50	134'200.00	33'000.00	124'456.44	32'950.00
31	Kulturerbe			5'000.00			
312	Denkmalpflege und Heimatschutz			5'000.00			
3120	Denkmalpflege und Heimatschutz			5'000.00			
3637.00	Beiträge an private Haushalte			5'000.00			
32	Übrige Kultur	3'837.45		3'400.00		3'569.85	
329	Kultur, übriges	3'837.45		3'400.00		3'569.85	
3290	Kultur	3'837.45		3'400.00		3'569.85	
3102.00	Drucksachen, Publikationen	150.30		300.00		457.95	
3130.12	Kulturelle Veranstaltungen	2'207.15		1'500.00		1'631.90	
3636.00	Beiträge an private Organisationen ohne Erwerbszweck	1'480.00		1'600.00		1'480.00	

Erfolgsrechnung Funktionale Gliederung (Forts.)	Rechnung 2024		Budget 2024		Rechnung 2023	
	Aufwand	Ertrag	Aufwand	Ertrag	Aufwand	Ertrag
33 Medien	18'230.10		18'600.00		17'853.50	
332 Massenmedien	18'230.10		18'600.00		17'853.50	
3320 Massenmedien (allgemein)	18'230.10		18'600.00		17'853.50	
3102.00 Drucksachen, Publikationen Allgemeiner Anzeiger	18'130.10		18'500.00		17'753.50	
3636.00 Beiträge an kulturelle Institutionen	100.00		100.00		100.00	
34 Sport und Freizeit	104'665.75	34'164.50	107'200.00	33'000.00	103'033.09	32'950.00
341 Sport	66'309.55	34'164.50	62'100.00	33'000.00	51'337.00	32'950.00
3410 Sport	12'382.65	2'636.50	6'700.00		7'240.30	
3102.00 Drucksachen, Publikationen					149.70	
3130.12 div. Einwohneranlässe	3'176.40				415.60	
3635.01 Beiträge an private Institutionen	9'206.25		6'700.00		6'675.00	
4612.00 Entschädigungen von Gemeinden und Gemeindezweckverbänden		2'636.50				
3411 Badeplatz	41'884.30	458.00	37'000.00		32'293.95	
3132.00 Honorare externe Berater, Gutachter, Fachexperten etc.					1'077.00	
3140.00 Baulicher Unterhalt	7'389.30					
3144.01 Unterhalt Badeplatz	15'495.00		13'000.00		12'216.95	
3300.00 Planmässige Abschreibungen Grundstücke VV allgemeiner Haushalt			5'000.00			
3910.01 Interne Verrechnung Löhne	14'000.00		14'000.00		14'000.00	
3930.00 Interne Verrechnung von Betriebs- und Verwaltungskosten	5'000.00		5'000.00		5'000.00	
4260.00 Rückerstattung Dritter		458.00				
3415 Bootshafen, Bojenfelder	12'042.60	31'070.00	18'400.00	33'000.00	11'802.75	32'950.00
3010.00 Besoldung Bojenplatzverwalter	3'230.50		3'000.00		2'821.00	
3050.00 AG-Beiträge AHV, IV, EO, ALV, Verwaltungskosten	214.65		250.00		188.05	
3053.00 AG-Beiträge Unfallversicherung	9.35		50.00		8.15	
3054.00 AG-Beiträge Familienausgleichskasse	48.45		50.00		42.30	
3055.00 AG-Beiträge an Krankentaggeldversicherungen	32.20		50.00		28.10	
3159.00 Unterhalt Bojenfelder	1'500.00		8'000.00		1'696.00	
3181.00 Tatsächliche Forderungsverluste	7.45				19.15	
3910.01 Interne Verrechnung Löhne	6'000.00		6'000.00		6'000.00	
3930.00 Interne Verrechnung von Betriebs- und Verwaltungskosten	1'000.00		1'000.00		1'000.00	
4240.01 Vermietung der Bojenplätze		31'070.00		33'000.00		32'950.00
342 Freizeit	38'356.20		45'100.00		51'696.09	
3420 Freizeit	38'356.20		45'100.00		51'696.09	
3130.06 Mitglieder- und Verbandsbeiträge	85.00		100.00		85.00	
3140.00 Unterhalt Anlagen	21'271.20		28'000.00		34'611.09	
3636.00 Beiträge an private Organisationen ohne Erwerbszweck	2'000.00		2'000.00		2'000.00	
3910.01 Interne Verrechnung Löhne	15'000.00		15'000.00		15'000.00	

Erfolgsrechnung Funktionale Gliederung (Forts.)		Rechnung 2024		Budget 2024		Rechnung 2023	
		Aufwand	Ertrag	Aufwand	Ertrag	Aufwand	Ertrag
4	Gesundheit	298'554.42	36'773.10	205'800.00	30'000.00	219'622.86	26'644.66
41	Spitäler, Kranken- und Pflegeheime	121'344.33		112'000.00		115'366.00	
412	Kranken-, Alters- und Pflegeheime	121'344.33		112'000.00		115'366.00	
4120	Kranken-, Alters- und Pflegeheime	121'344.33		112'000.00		115'366.00	
3631.00	Beiträge an Kantone und Konkordate	121'344.33		112'000.00		115'366.00	
42	Ambulante Krankenpflege	170'611.79	36'773.10	87'200.00	30'000.00	92'358.36	26'644.66
421	Ambulante Krankenpflege	170'611.79	36'773.10	87'200.00	30'000.00	92'358.36	26'644.66
4210	Ambulante Krankenpflege	170'611.79	36'773.10	87'200.00	30'000.00	92'358.36	26'644.66
3000.00	Löhne, Tag- und Sitzungsgelder an Behörden und Kommissionen	279.50		300.00		225.60	
3130.06	Mitglieder- und Verbandsbeiträge	200.00		200.00		200.00	
3632.21	Gemeindebeitrag an Hebammen	149.25		200.00		151.05	
3635.01	Beiträge an private Institutionen	976.00		1'000.00		987.00	
3635.02	Beiträge Langzeitpflege an private Institutionen	4'780.80		1'000.00		968.30	
3636.02	Beiträge an Langzeitpflege Spitex	153'107.24		78'000.00		80'099.41	
3636.03	Tages- und Nachtstrukturbeiträge an private Pflegeheime			500.00		75.00	
3636.04	Kosten für Entlastungsdienste, Rotes Kreuz	5'744.00		1'000.00		4'464.00	
3636.81	Haus(halt)hilfe mit LA: Spitex	5'375.00		5'000.00		5'188.00	
4631.10	Kantonsbeitrag ambulante Pflege, Hilfe und Betreuung		36'773.10		30'000.00		26'644.66
43	Gesundheitsprävention	6'314.00		6'600.00		6'404.75	
431	Alkohol- und Drogenprävention	5'952.00		6'000.00		5'988.00	
4310	Alkohol- und Drogenprävention	5'952.00		6'000.00		5'988.00	
3632.01	Beitrag an ZV Perspektive TG	5'952.00		6'000.00		5'988.00	
432	Krankheitsbekämpfung, übrige	237.40		400.00		238.75	
4320	Krankheitsbekämpfung, übrige	237.40		400.00		238.75	
3636.00	Beiträge an private Organisationen ohne Erwerbszweck	237.40		400.00		238.75	
434	Lebensmittelkontrolle	124.60		200.00		178.00	
4340	Lebensmittelkontrolle	124.60		200.00		178.00	
3132.04	Pilzkontrolle	124.60		200.00		178.00	
49	Gesundheitswesen, übriges	284.30				5'493.75	
490	Gesundheitswesen, übriges	284.30				5'493.75	
4900	Gesundheitswesen, n.a.g.	284.30				5'493.75	
3116.00	Anschaffung medizinische Geräte und Instrumente					4'275.35	
3156.00	Unterhalt medizinische Geräte und Instrumente	284.30				1'218.40	
5	Soziale Sicherheit	354'092.50	178'101.26	240'000.00	43'000.00	144'134.40	20'921.80
51	Krankheit und Unfall	85'331.25	15'309.70	82'500.00	6'500.00	79'026.65	17'230.95
512	Prämienverbilligungen	85'331.25	15'309.70	82'500.00	6'500.00	79'026.65	17'230.95
5120	Prämienverbilligungen	85'331.25	15'309.70	82'500.00	6'500.00	79'026.65	17'230.95
3130.04	Betriebskosten			500.00			
3631.10	Prämienverbilligungsbeiträge an Kanton	80'096.55		73'000.00		76'940.90	
3631.11	Gemeindeanteil an Verlustscheinforderungen	5'234.70		1'000.00			
3632.00	Beiträge an Gemeinden (für ehem. Einwohner)			1'000.00		767.25	

Erfolgsrechnung Funktionale Gliederung (Forts.)	Rechnung 2024		Budget 2024		Rechnung 2023	
	Aufwand	Ertrag	Aufwand	Ertrag	Aufwand	Ertrag
3634.00 Beiträge an öff. Leistungserbringer (Kostenübernahme)			500.00		202.70	
3634.32 Beiträge an öff. Leistungserbringer: Nachzahlung mit VS			500.00			
3634.33 Beiträge an öff. Leistungserbringer: Nachzahlung ohne VS			1'000.00		48.15	
3635.10 Kosten Aufhebung Prämienausstände (Case Manag.)			3'000.00		1'067.65	
3635.11 Beiträge an KK: Nachzahlung Prämien mit VS			2'000.00			
4260.02 Rückerstattungen von Gemeinden (früh. Wohnsitzgemeinden)				1'500.00		
4260.04 Rückerstattungen Krankenkassenprämien		1'800.05		3'000.00		11'173.70
4260.10 Durch Sozialhilfeempfänger rückerstatte IPV		13'509.65				5'683.30
4260.13 Rückerstattung von Behandlungskosten säumiger Zahler				500.00		
4631.00 Beiträge von Kantonen und Konkordaten				1'500.00		373.95
52 Invalidität	304.85		300.00		306.00	
523 Invalidenheime	304.85		300.00		306.00	
5230 Invalidenheime	304.85		300.00		306.00	
3636.00 Beiträge an private Organisationen ohne Erwerbszweck	304.85		300.00		306.00	
53 Alter + Hinterlassene	6'274.80	2'194.00	7'000.00	2'600.00	6'200.95	2'234.00
531 Alters- und Hinterlassenenversicherung AHV	5'000.00	2'194.00	5'000.00	2'600.00	5'000.00	2'234.00
5310 Alters- und Hinterlassenenversicherung AHV	5'000.00	2'194.00	5'000.00	2'600.00	5'000.00	2'234.00
3910.01 Interne Verrechnung Löhne	5'000.00		5'000.00		5'000.00	
4611.00 Kantonsbeitrag an AHV-Gemeindestelle		2'194.00		2'600.00		2'234.00
535 Leistungen an das Alter	1'274.80		2'000.00		1'200.95	
5350 Leistungen an das Alter	1'274.80		2'000.00		1'200.95	
3102.00 Drucksachen, Publikationen			500.00			
3199.00 Geschenke/Inserate Jubilare	634.00		1'000.00		700.95	
3636.00 Beiträge an private Organisationen ohne Erwerbszweck	500.00		500.00		500.00	
3636.84 Beiträge an priv. Organisat. ohne Erwerbszweck, Sozialberatung mit LA	140.80					
54 Familie und Jugend	59'971.15	19'210.00	39'000.00	4'100.00	17'896.85	
543 Alimentenbevorschussung und -inkasso	32'870.00	19'210.00	8'300.00	4'100.00		
5430 Alimentenbevorschussung und -inkasso	32'870.00	19'210.00	8'300.00	4'100.00		
3130.04 Betriebskosten			300.00			
3637.00 Alimentenvorschüsse	32'870.00		6'000.00			
3707.00 Durchlauf. Beiträge: Alimenteninkasso Auszahlungen			2'000.00			
4260.00 Rückerstattung von Betriebskosten				100.00		
4637.00 Beiträge von Privaten: Alimentvorschüsse, Zahlung der Schuldner		19'210.00		2'000.00		
4707.00 Durchlaufende Beiträge von privaten Haushalten				2'000.00		

Erfolgsrechnung Funktionale Gliederung (Forts.)	Rechnung 2024		Budget 2024		Rechnung 2023	
	Aufwand	Ertrag	Aufwand	Ertrag	Aufwand	Ertrag
544 Jugendschutz	2'197.55		2'700.00		2'680.45	
5440 Jugendschutz (allgemein)	2'197.55		2'700.00		2'680.45	
3130.00 Dienstleistungen Dritter					115.40	
3632.00 Beiträge an Gemeinden und Gemeindezweckverbände (Jugendtreff)	2'197.55		2'500.00		2'565.05	
3636.00 Beiträge an private Organisationen ohne Erwerbszwecke			200.00			
545 Leistungen an Familien	24'903.60		28'000.00		15'216.40	
5450 Leistungen an Familien (allgemein)	8'928.00		9'000.00		8'982.00	
3632.01 Beitrag an ZV Perspektive TG	8'928.00		9'000.00		8'982.00	
5451 Kinderkrippen und Kinderhorte	15'975.60		19'000.00		6'234.40	
3000.00 Löhne, Tag- und Sitzungsgelder an Behörden und Kommissionen	330.00				120.00	
3099.00 Übriger Personalaufwand	119.00					
3102.00 Drucksachen, Publikationen	286.05					
3132.00 Honorare externe Berater, Gutachter, Fachexperten etc.	1'146.35		2'500.00		1'196.40	
3636.00 Beiträge an private Organisationen ohne Erwerbszweck	14'094.20		16'500.00		4'918.00	
57 Sozialhilfe und Asylwesen	202'210.45	141'387.56	111'200.00	29'800.00	40'703.95	1'456.85
572 Wirtschaftliche Hilfe	45'493.70	4'773.91	32'000.00	1'500.00	18'664.90	1'456.85
5720 Gesetzliche wirtschaftliche Hilfe	45'493.70	4'773.91	32'000.00	1'500.00	18'664.90	1'456.85
3637.10 Unterstützungen an TG-Bürger			2'000.00			
3637.20 Unterstützungen an CH-Bürger	35'846.25		25'000.00		18'664.90	
3637.30 Unterstützungen an Ausländer	9'647.45		5'000.00			
4260.22 Rückvergütungen frühere Unterstützungen		100.00		300.00		
4260.51 Rückvergütungen von TG-Bürgern				200.00		
4260.52 Rückvergütungen von CH-Bürgern		1'958.80		1'000.00		1'456.85
4260.53 Rückvergütungen von Ausländern		2'715.11				
573 Asylwesen	136'053.65	136'053.65	55'000.00	28'300.00		
5730 Asylwesen			30'000.00	13'300.00		
3637.40 Beiträge an Asylsuchende + VA-7			25'000.00			
3637.70 Unterstützung an anerkannte Flüchtlinge (FL+5)			5'000.00			
4260.54 Rückvergütungen von Asylsuchenden				1'000.00		
4260.57 Rückvergütung anerk. Flüchtlinge +5 J				300.00		
4631.40 Staatsbeitrag für Asylsuchende GP1 + VA-7				10'000.00		
4631.70 Staatsbeitrag für anerkannte Flüchtlinge (50%) & 20a SHG				2'000.00		
5732 Asylwesen Schutzstatus S	136'053.65	136'053.65	25'000.00	15'000.00		
3637.30 Unterstützung an Schutzbedürftige S (GP1)	136'053.65		25'000.00			
4260.50 Rückvergütungen an Schutzbedürftige S (GP1)		20'826.65		2'000.00		
4631.30 Staatsbeitrag für Schutzbedürftige S (GP1)		115'227.00		13'000.00		
579 Fürsorge, übriges	20'663.10	560.00	24'200.00		22'039.05	
5790 Soziale Dienste	20'663.10	560.00	24'200.00		22'039.05	
3130.00 Dienstleistungen Dritter	17'426.15		23'000.00		20'920.05	
3130.04 Betriebskosten	2'236.95					

Erfolgsrechnung Funktionale Gliederung (Forts.)		Rechnung 2024		Budget 2024		Rechnung 2023	
		Aufwand	Ertrag	Aufwand	Ertrag	Aufwand	Ertrag
3130.06	Mitglieder- und Verbandsbeiträge	800.00		1'000.00		800.00	
3636.00	Beiträge an private Organisationen ohne Erwerbszweck	200.00		200.00		200.00	
3636.84	Beiträge an priv. Organisat. ohne Erwerbszweck, Sozialberatung mit LA					119.00	
4611.00	Entschädigungen von Kantonen und Konkordaten		560.00				
6	Verkehr und Strassen	392'431.60	172'765.02	385'500.00	159'600.00	418'170.98	228'513.26
61	Strassenverkehr	269'732.65	150'475.02	266'700.00	149'600.00	284'518.93	203'622.26
612	Hauptstrassen nach Bundesrecht		1'018.00		1'000.00		1'018.00
6120	Hauptstrassen Kanton		1'018.00		1'000.00		1'018.00
4631.00	Beiträge von Kantonen und Konkordaten		1'018.00		1'000.00		1'018.00
615	Gemeindestrassen	269'732.65	149'457.02	266'700.00	148'600.00	284'518.93	202'604.26
6150	Gemeindestrassen	269'732.65	149'457.02	266'700.00	148'600.00	284'518.93	202'604.26
3010.00	Besoldung Strassenpersonal	89'050.00		89'100.00		88'057.55	
3050.00	AG-Beiträge AHV, IV, EO, ALV, Verwaltungskosten	5'916.30		6'000.00		5'869.35	
3052.00	AG-Beiträge PK	10'792.80		10'800.00		10'524.60	
3053.00	AG-Beiträge Unfallversicherung	1'298.10		1'300.00		1'277.35	
3054.00	AG-Beiträge Familienausgleichskasse	1'335.75		1'400.00		1'320.85	
3055.00	AG-Beiträge an Krankentaggeldversicherungen	887.20		900.00		877.30	
3090.00	Aus- und Weiterbildung			500.00			
3099.00	Übriger Personalaufwand	147.95		100.00		79.80	
3100.80	Drucksachen, Büromaterial	1'594.50		500.00			
3101.00	Betriebs-, Verbrauchsmaterial und Handelswaren	2'683.55		3'000.00		2'109.94	
3101.01	Salz, Splitt für den Winterdienst	1'415.05		1'000.00		1'696.45	
3101.02	Treibstoffe	3'557.80		4'500.00		3'777.90	
3101.05	Baumaterial allg. Strassenunterhalt	821.40		1'500.00		189.95	
3101.06	Hausnummern, Strassenbezeichnungstafeln	195.35		800.00		533.10	
3101.07	Material für Hundetoiletten und Robidogs	1'480.55		1'200.00		888.75	
3102.00	Drucksachen, Publikationen	198.45		500.00		72.80	
3111.01	Anschaffung Robidogbehälter			500.00			
3111.10	Anschaffung Fahrzeuge			35'000.00			
3111.20	Anschaffung Maschinen und Geräte	2'474.65		1'000.00		896.70	
3120.02	Strom für Uttwilerstrasse 3	288.40		300.00		293.70	
3120.03	Heizöl, Gas für Uttwilerstrasse 3			300.00		160.65	
3120.06	Stromankauf für Strassenbeleuchtung	5'000.00		5'000.00		5'000.00	
3130.00	Dienstleistungen Dritter	37'219.40		14'000.00		19'603.10	
3130.01	Telefonkosten	141.65		200.00		141.30	
3132.00	Honorare externe Berater, Gutachter, Fachexperten etc.	7'959.35		2'000.00		1'014.60	
3134.00	Gebühren, Verkehrssteuern, Versicherungen	2'691.45		4'000.00		2'724.90	
3141.10	Winterdienst	1'699.35		3'000.00		1'772.50	
3141.20	Strassenreinigung	3'212.90		6'000.00		3'050.35	
3141.30	Strassenbeleuchtungen und Strassensignale, Verkehrsspiegel	331.90		5'000.00		2'231.20	

Erfolgsrechnung Funktionale Gliederung (Forts.)		Rechnung 2024		Budget 2024		Rechnung 2023	
		Aufwand	Ertrag	Aufwand	Ertrag	Aufwand	Ertrag
3141.40	Belagsarbeiten, Staubfreimachung, Entwässerung	52'641.40		40'000.00		88'920.55	
3141.50	Übrige Unterhaltskosten	8'398.85		2'000.00		15'412.94	
3151.01	Unterhalt Apparate, Maschinen, Geräte	1'243.85		1'500.00		1'396.25	
3151.02	Unterhalt Fahrzeuge	8'303.25		7'000.00		8'036.00	
3158.00	Unterhalt immaterielle Anlagen	1'605.90		1'500.00		1'507.80	
3161.00	Miete für Maschinen			200.00		50.00	
3170.00	Reisekosten und Spesen	346.60		400.00		320.70	
3181.00	Tatsächliche Forderungsverluste	100.00				10.00	
3300.10	Planmässige Abschreibungen Strassen/Verkehrswege VV	14'699.00		14'700.00		14'700.00	
4030.00	Gemeindeanteil an Verkehrssteuern		42'546.00		42'000.00		42'657.00
4033.00	Hundesteuern		6'650.00		7'000.00		7'610.00
4240.02	div. Betriebseinnahmen		550.00		500.00		550.00
4240.03	Parkplatzgebühren		25'599.02		25'000.00		32'224.86
4240.81	Arbeiten für Dritte		3'000.00		3'000.00		3'900.00
4260.00	Rückerstattung Dritter						449.25
4430.01	Mietertrag Parz. Nr. 514/Postfahrzeuge		2'112.00		2'100.00		2'112.00
4631.00	Beiträge von Kantonen und Konkordaten						44'101.15
4910.01	Interne Verrechnung Löhne		64'000.00		64'000.00		64'000.00
4930.00	Interne Verrechnung von Betriebs- und Verwaltungskosten		5'000.00		5'000.00		5'000.00
62	Öffentlicher Verkehr	122'698.95	22'290.00	118'800.00	10'000.00	133'652.05	24'891.00
621	Öffentliche Verkehrsinfrastruktur	6'164.00		6'200.00		6'164.00	
6210	Öffentliche Verkehrsinfrastruktur	6'164.00		6'200.00		6'164.00	
3660.00	Planmässige Abschreibungen Investitionsbeiträge allgemeiner Haushalt an den Bund	6'164.00		6'200.00		6'164.00	
622	Regional- und Agglomerationsverkehr	96'700.00		103'100.00		99'451.00	
6220	Regional- und Agglomerationsverkehr	96'700.00		103'100.00		99'451.00	
3631.00	Beiträge an Kantone und Konkordate	96'700.00		103'100.00		99'451.00	
629	Öffentlicher Verkehr, übriges	19'834.95	22'290.00	9'500.00	10'000.00	28'037.05	24'891.00
6290	Öffentlicher Verkehr	19'834.95	22'290.00	9'500.00	10'000.00	28'037.05	24'891.00
3199.00	Übriger Betriebsaufwand (Einkauf SBB Tageskarten)	19'834.95		9'500.00		28'037.05	
4250.00	Verkäufe (Tageskarten SBB)		22'290.00		10'000.00		24'891.00
7	Umweltschutz und Raumordnung	940'771.50	731'102.54	1'000'500.00	755'600.00	951'984.55	636'095.87
71	Wasserversorgung	345'752.39	345'752.39	385'500.00	385'500.00	286'542.16	286'542.16
710	Wasserversorgung	345'752.39	345'752.39	385'500.00	385'500.00	286'542.16	286'542.16
7101	Wasserwerk [Gemeindebetrieb]	345'752.39	345'752.39	385'500.00	385'500.00	286'542.16	286'542.16
3010.00	Entschädigung Wasserversorgung	2'422.50		6'000.00		3'010.00	
3050.00	AG-Beiträge AHV, IV, EO, ALV, Verwaltungskosten	160.95		400.00		200.65	
3053.00	AG-Beiträge Unfallversicherung	7.00		100.00		8.70	
3054.00	AG-Beiträge Familienausgleichskasse	36.35		100.00		45.15	
3055.00	AG-Beiträge an Krankentaggeldversicherungen	24.15		100.00		30.00	
3101.81	Wasserankauf	110'511.04		115'000.00		95'245.86	
3102.00	Drucksachen, Mitteilungen			100.00			
3111.02	Anschaffung Wasserzähler	11'338.86		12'000.00		11'440.75	

Erfolgsrechnung Funktionale Gliederung (Forts.)	Rechnung 2024		Budget 2024		Rechnung 2023	
	Aufwand	Ertrag	Aufwand	Ertrag	Aufwand	Ertrag
3120.02 Strom Druckreduzierstation	150.00		200.00		300.00	
3130.81 div. Dienstleistungen	160.00		200.00		160.00	
3132.00 Honorare externe Berater, Gutachter, Fachexperten etc.	250.00		7'000.00		5'227.48	
3132.06 Trinkwasseruntersuch	1'548.23		1'500.00		1'409.31	
3143.01 Unterhalt Reservoire, Pumpstationen, Quellfassungen			10'000.00		1'067.09	
3143.03 Unterhalt Leitungsnetz	140'016.26		130'000.00		71'141.90	
3158.00 Unterhalt immaterielle Anlagen	7'713.92		10'000.00		9'351.48	
3181.00 Tatsächliche Forderungsverluste	70.13				20.00	
3192.00 Abgeltung von Rechten					516.10	
3300.31 Planmässige Abschreibungen Tiefbauten spezialfinanzierte Gemeindebetriebe	36'843.00		58'300.00		36'843.00	
3510.00 Einlagen in Spezialfinanzierungen EK					16'024.69	
3910.01 Interne Verrechnung Löhne	22'500.00		22'500.00		22'500.00	
3930.00 Interne Verrechnung von Betriebs- und Verwaltungskosten	12'000.00		12'000.00		12'000.00	
4210.14 Diverse Gebühren		100.00				40.00
4240.00 Wasserverkauf, Grundtaxen, Optionen		301'844.92		325'000.00		281'830.85
4260.00 Rückerstattung Dritter				5'000.00		
4390.00 Anschlussgebühren		28'000.00		20'000.00		3'000.00
4510.00 Entnahmen aus Spezialfinanzierungen des EK		3'316.43		33'800.00		
4612.00 Gemeinde für Wasser Feuerwehr		1'754.39		1'700.00		1'671.31
4631.00 Beiträge von Kantonen und Konkordaten		10'736.65				
72 Abwasserbeseitigung	330'905.20	330'905.20	328'000.00	328'000.00	289'298.06	289'298.06
720 Abwasserbeseitigung	330'905.20	330'905.20	328'000.00	328'000.00	289'298.06	289'298.06
7201 Abwasserbeseitigung [Gemeindebetrieb]	330'905.20	330'905.20	328'000.00	328'000.00	289'298.06	289'298.06
3102.00 Drucksachen, Mitteilungen					353.16	
3120.02 Energie für gemeindeeigene Pumpwerke	1'261.46		1'800.00		1'197.44	
3132.00 Honorare externe Berater, Gutachter, Fachexperten etc.	1'020.17		5'000.00		1'079.02	
3143.00 Unterhalt Leitungsnetz Abwasser	94'785.38		100'000.00		46'160.99	
3158.00 Unterhalt immaterielle Anlagen	19'709.85		10'000.00		9'771.63	
3181.00 Tatsächliche Forderungsverluste	432.19				23.31	
3510.00 Einlagen in Spezialfinanzierungen EK	22'124.23		19'600.00		53'890.74	
3632.00 Beiträge an Gemeinden und Gemeindezweckverbände	171'071.92		171'100.00		156'321.77	
3910.01 Interne Verrechnung Löhne	12'500.00		12'500.00		12'500.00	
3930.00 Interne Verrechnung von Betriebs- und Verwaltungskosten	8'000.00		8'000.00		8'000.00	
4240.00 Gebühren für ARA-Betriebskosten		306'451.80		318'000.00		286'238.06
4390.00 Anschlussgebühren		24'453.40		10'000.00		3'060.00
73 Abfallwirtschaft	42'793.45	33'669.50	41'000.00	33'900.00	40'615.45	41'372.85
730 Abfallwirtschaft	42'793.45	33'669.50	41'000.00	33'900.00	40'615.45	41'372.85
7300 Abfallwirtschaft (allgemein)	800.00		800.00		800.00	
3612.00 Entschädigung an Gemeinden und Gemeindezweckverbände	800.00		800.00		800.00	

Erfolgsrechnung Funktionale Gliederung (Forts.)	Rechnung 2024		Budget 2024		Rechnung 2023	
	Aufwand	Ertrag	Aufwand	Ertrag	Aufwand	Ertrag
7301 Abfallwirtschaft [Gemeindebetrieb]	41'993.45	33'669.50	40'200.00	33'900.00	39'815.45	41'372.85
3101.00 Betriebs-, Verbrauchsmaterial und Handelswaren			100.00			
3102.00 Drucksachen, Publikationen	850.85		1'000.00		2'253.65	
3119.01 Ausrüstung Sammelplätze	5'581.70					
3130.30 Grünabfuhr	21'641.80		20'000.00		18'845.45	
3130.31 div. Entsorgungs- und Recyclingkosten	80.30		300.00		60.15	
3130.81 Abfahren durch Dritte (Altpapiersammlung)	1'782.00		2'000.00		2'079.90	
3151.00 Unterhalt Container, Sammelstellen	56.80		300.00		101.30	
3199.00 Einkauf von Kehrrechen, Containerplomben			4'500.00		4'475.00	
3910.01 Interne Verrechnung Löhne	12'000.00		12'000.00		12'000.00	
4240.11 Verkauf Containerplomben		1'755.00		2'500.00		2'970.00
4240.12 Sonderabfuhrgebühren		80.00				60.00
4240.13 Verkauf Grünabfuhrmarken		14'706.00		15'000.00		20'358.00
4260.00 Rückerstattung Dritter		3'406.50		2'400.00		2'876.75
4260.36 Rückerstattungen Kehrrechenverband		13'722.00		14'000.00		15'108.10
74 Verbauungen	24'398.00	8'296.30	34'100.00	1'500.00	101'081.95	
741 Gewässerverbauungen	24'398.00	8'296.30	34'100.00	1'500.00	101'081.95	
7410 Gewässerverbauungen	24'398.00	8'296.30	34'100.00	1'500.00	101'081.95	
3142.00 Unterhalt Wasserbau	500.00		10'000.00		77'183.95	
3300.20 Planmässige Abschreibungen Wasserbau VV	23'898.00		24'100.00		23'898.00	
4631.00 Beiträge von Kantonen und Konkordaten		8'296.30		1'500.00		
75 Arten- und Landschaftsschutz	22'918.90	8'133.60	28'900.00	4'200.00	48'019.20	15'566.80
750 Arten- und Landschaftsschutz	22'918.90	8'133.60	28'900.00	4'200.00	48'019.20	15'566.80
7500 Arten- und Landschaftsschutz	22'918.90	8'133.60	28'900.00	4'200.00	48'019.20	15'566.80
3000.00 Löhne, Tag- und Sitzungsgelder an Behörden und Kommissionen	690.00		1'500.00		1'440.00	
3102.00 Drucksachen, Publikationen	249.55		400.00		150.35	
3132.00 Honorare externe Berater, Gutachter, Fachexperten etc.	225.00		1'500.00			
3140.00 Unterhalt an Grundstücken	1'234.35		3'500.00		26'188.85	
3637.00 Beiträge an private Haushalte (nach NHG)	20'520.00		22'000.00		20'240.00	
4631.00 Beitrag Kanton		8'133.60		4'200.00		15'566.80
77 Übriger Umweltschutz	46'490.26	4'345.55	45'700.00	2'500.00	57'377.78	3'316.00
771 Friedhof und Bestattung	46'490.26	4'345.55	45'700.00	2'500.00	57'377.78	3'316.00
7710 Friedhof und Bestattung (allgemein)	46'490.26	4'345.55	45'700.00	2'500.00	57'377.78	3'316.00
3000.00 Löhne, Tag- und Sitzungsgelder an Behörden und Kommissionen	60.00		100.00		60.00	
3010.00 Entschädigung Bestattungsfunktionäre	315.30				409.90	
3053.00 AG-Beiträge Unfallversicherung	0.90				1.25	
3055.00 AG-Beiträge an Krankentaggeldversicherungen	3.15				4.10	
3101.00 Betriebs-, Verbrauchsmaterial	3'316.56		3'000.00		4'595.05	
3102.00 Inserate (amtliche Bekanntmachungen)	291.80		600.00		553.60	
3130.00 Dienstleistungen Dritter	21'481.30		20'000.00		19'419.15	
3143.00 Unterhalt übrige Tiefbauten	7'841.55		10'000.00		16'406.03	
3144.04 Unterhalt Friedhof (Hochbauten, Gebäude)	1'179.70				3'928.70	

Erfolgsrechnung Funktionale Gliederung (Forts.)		Rechnung 2024		Budget 2024		Rechnung 2023	
		Aufwand	Ertrag	Aufwand	Ertrag	Aufwand	Ertrag
3910.01	Interne Verrechnung Löhne	12'000.00		12'000.00		12'000.00	
4260.00	Rückerstattungen Dritter		1'848.05		500.00		1'200.00
4512.00	Entnahmen aus Legate und Stiftungen ohne eigene Rechtspersönlichkeit im EK		2'497.50		2'000.00		2'116.00
79	Raumordnung	127'513.30		137'300.00		129'049.95	
790	Raumordnung	127'513.30		137'300.00		129'049.95	
7900	Raumordnung (allgemein)	121'742.50		132'300.00		124'123.25	
3102.00	Drucksachen, Publikationen	1'452.35		1'000.00		135.95	
3131.00	Planungen und Projektierungen Dritter	91'088.60		118'000.00		98'649.15	
3132.00	Honorare externe Berater, Gutachter, Fachexperten etc.	18'947.30		5'000.00		14'858.80	
3158.00	Unterhalt immaterielle Anlagen	6'921.25		5'000.00		7'146.35	
3320.90	Planmässige Abschreibungen übrige immaterielle Anlagen allgemeiner Haushalt	3'333.00		3'300.00		3'333.00	
7909	Regionale Planungsgruppen	5'770.80		5'000.00		4'926.70	
3130.00	Mitgliederbeiträge	5'770.80		5'000.00		4'926.70	
8	Volkswirtschaft	533'703.61	562'515.36	510'400.00	536'500.00	858'539.90	885'269.35
81	Landwirtschaft	3'173.55	120.00	3'300.00		3'904.50	
814	Produktionsverbesserungen Pflanzen	3'173.55	120.00	3'300.00		3'904.50	
8140	Landwirtschaftliche Produktionsverbesserungen Pflanzen	3'173.55	120.00	3'300.00		3'904.50	
3010.00	Gemeindestelle Landwirtschaft, Bekämpfung Feuerbrand	1'000.80		1'000.00		967.50	
3130.00	Dienstleistungen Dritter (Hagelwehr)	1'426.50		1'500.00		1'426.50	
3631.00	Beiträge an Kantone und Konkordate	746.25		800.00		1'510.50	
4631.00	Beiträge vom Kanton		120.00				
82	Forstwirtschaft	3'187.70		3'500.00	200.00	3'270.35	
820	Forstwirtschaft	3'187.70		3'500.00	200.00	3'270.35	
8209	Gemeinwirtschaftliche Forstleistungen	3'187.70		3'500.00	200.00	3'270.35	
3631.00	Beiträge an Kantone und Konkordate	3'187.70		3'500.00		3'270.35	
4250.00	Verkäufe (Stammholzverkauf)				200.00		
83	Jagd und Fischerei	6'943.70	4'883.00	7'800.00	4'900.00	6'943.70	4'883.00
830	Jagd und Fischerei	6'943.70	4'883.00	7'800.00	4'900.00	6'943.70	4'883.00
8300	Jagd und Fischerei	6'943.70	4'883.00	7'800.00	4'900.00	6'943.70	4'883.00
3631.00	Beiträge an Kantone und Konkordate	3'255.15		3'300.00		3'255.15	
3632.00	Beiträge an Gemeinden und Gemeindezweckverbände	458.55		500.00		458.55	
3636.00	Beiträge an private Organisationen ohne Erwerbszweck	3'230.00		4'000.00		3'230.00	
4100.01	Jagdpacht		4'883.00		4'900.00		4'883.00
84	Tourismus	1'889.30		2'500.00	100.00	2'555.00	150.00
840	Tourismus	1'889.30		2'500.00	100.00	2'555.00	150.00
8400	Tourismus	1'889.30		2'500.00	100.00	2'555.00	150.00
3109.00	Übriger Material- und Warenaufwand	187.40		500.00		1'167.75	
3636.00	Beiträge an private Organisationen ohne Erwerbszweck	1'701.90		2'000.00		1'387.25	
4240.00	Benützungsgebühren und Dienstleistungen				100.00		150.00

Erfolgsrechnung Funktionale Gliederung (Forts.)	Rechnung 2024		Budget 2024		Rechnung 2023	
	Aufwand	Ertrag	Aufwand	Ertrag	Aufwand	Ertrag
86 Banken und Versicherungen		39'003.00		38'000.00		38'370.00
860 Banken und Versicherungen		39'003.00		38'000.00		38'370.00
8600 Banken und Versicherungen		39'003.00		38'000.00		38'370.00
4604.00 Gewinnanteil Thurg. Kantonalbank		39'003.00		38'000.00		38'370.00
87 Brennstoffe und Energie	518'509.36	518'509.36	493'300.00	493'300.00	841'866.35	841'866.35
872 Gasversorgung	518'509.36	518'509.36	493'300.00	493'300.00	841'866.35	841'866.35
8721 Gasversorgung	518'509.36	518'509.36	493'300.00	493'300.00	841'866.35	841'866.35
3101.77 Gasankauf- Netznutzungsbeiträge	40'745.93		90'000.00		44'545.94	
3101.78 Gasankauf	251'281.43		280'000.00		574'723.27	
3130.81 div. Dienstleistungen	160.00					
3132.00 Honorare externe Berater, Gutachter, Fachexperten etc.	1'603.75		5'000.00		3'019.41	
3134.00 Sachversicherungen	266.65		300.00		568.65	
3143.00 Unterhalt	7'519.93		90'000.00		10'727.47	
3158.00 Unterhalt immaterielle Anlagen	4'490.15		7'000.00		5'005.21	
3181.00 Tatsächliche Forderungsverluste	0.01					
3510.00 Einlagen in Spezialfinanzierungen EK	191'441.51				182'276.40	
3910.01 Interne Verrechnung Löhne	12'500.00		12'500.00		12'500.00	
3930.00 Interne Verrechnung von Betriebs- und Verwaltungskosten	8'500.00		8'500.00		8'500.00	
4240.01 Gasverkauf		456'909.36		438'000.00		637'266.35
4290.00 Übrige Entgelte		61'600.00		50'000.00		204'600.00
4510.00 Entnahmen aus Spezialfinanzierungen des EK				5'300.00		
9 Finanzen und Steuern	190'008.85	1'707'483.59	162'700.00	1'543'300.00	128'669.16	1'578'445.90
91 Steuern	2'483.63	1'371'075.31	5'000.00	1'275'000.00	1'949.74	1'197'635.82
910 Steuern	2'483.63	1'371'075.31	5'000.00	1'275'000.00	1'949.74	1'197'635.82
9100 Allgemeine Gemeindesteuern	2'483.63	1'371'075.31	5'000.00	1'275'000.00	1'949.74	1'197'635.82
3181.00 Tatsächliche Forderungsverluste	2'483.63		5'000.00		1'949.74	
4000.00 Einkommenssteuern natürliche Personen Rechnungsjahr		791'660.06		770'000.00		766'640.00
4000.10 Einkommenssteuern natürliche Personen früherer Jahre		141'097.01		100'000.00		70'635.35
4001.00 Vermögenssteuern natürliche Personen Rechnungsjahr		152'749.19		150'000.00		145'863.10
4001.10 Vermögenssteuern natürliche Personen früherer Jahre		59'953.90		50'000.00		33'556.38
4002.00 Quellensteuern		79'908.40		65'000.00		21'098.50
4010.00 Gewinn- und Kapitalsteuern juristische Personen Rechnungsjahr		109'453.45		120'000.00		122'021.75
4010.10 Gewinn- und Kapitalsteuern juristische Personen früherer Jahre		36'253.30		20'000.00		35'472.95
4290.00 Eingang abgeschriebener Forderungen						2'347.79
93 Finanz- und Lastenausgleich	100'095.00		120'000.00		123'468.00	
930 Finanz- und Lastenausgleich	100'095.00		120'000.00		123'468.00	
9300 Finanz- und Lastenausgleich	100'095.00		120'000.00		123'468.00	
3621.50 Finanzausgleichsbeiträge an Kanton	100'095.00		120'000.00		123'468.00	

Erfolgsrechnung Funktionale Gliederung (Forts.)	Rechnung 2024		Budget 2024		Rechnung 2023	
	Aufwand	Ertrag	Aufwand	Ertrag	Aufwand	Ertrag
95 Ertragsanteile, übrige	725.75	297'580.90	800.00	232'700.00	231.00	336'375.10
950 Ertragsanteile, übrige	725.75	297'580.90	800.00	232'700.00	231.00	336'375.10
9500 Ertragsanteile, übrige	725.75	297'580.90	800.00	232'700.00	231.00	336'375.10
3601.11 Alkohol- und Wirtepatente	725.75		800.00		231.00	
4601.01 Gemeindeanteil an Liegenschaftensteuern		84'571.80		81'000.00		81'186.30
4601.02 Gemeindeanteil an Grundstückgewinnsteuern		211'459.10		150'000.00		254'434.80
4601.11 Alkohol- und Wirtepatente		1'550.00		1'700.00		754.00
96 Vermögens- und Schuldenverwaltung	39'763.45	38'500.03	36'900.00	35'200.00	3'020.42	3'988.84
961 Zinsen	39'763.45	38'500.03	36'900.00	35'200.00	3'020.42	3'988.84
9610 Zinsen	39'763.45	38'500.03	36'900.00	35'200.00	3'020.42	3'988.84
3181.00 Tatsächliche Forderungsverluste	163.45				3.75	
3401.00 Verzinsung Finanzverbindlichkeiten	39'600.00		36'900.00		3'016.67	
4400.00 Zinsen flüssige Mittel		102.75				
4401.01 Verzugszinsen		1'426.78		1'000.00		812.67
4402.00 Zinsen Finanzanlagen		36'970.50		34'200.00		3'176.17
97 Rückverteilungen		327.35		400.00		297.15
971 Rückverteilungen aus CO2-Abgabe		327.35		400.00		297.15
9710 Rückverteilungen aus CO2-Abgabe		327.35		400.00		297.15
4699.10 Rückverteilung CO2-Abgabe		327.35		400.00		297.15
99 Nicht aufgeteilte Posten	46'941.02					40'148.99
999 Abschluss	46'941.02					40'148.99
9999 Abschluss	46'941.02					40'148.99
9000.00 Ertragsüberschuss	46'941.02					40'148.99
9001.00 Aufwandüberschuss						40'148.99
	3'893'234.64	3'893'234.64	3'677'700.00	3'544'600.00	3'842'409.09	3'842'409.09
Gesamtergebnis				133'100.00		
	3'893'234.64	3'893'234.64	3'677'700.00	3'677'700.00	3'842'409.09	3'842'409.09

3.5 Investitionsrechnung

Alle Beträge in CHF

		Rechnung 2024		Budget 2024		Rechnung 2023	
		Ausgaben	Einnahmen	Ausgaben	Einnahmen	Ausgaben	Einnahmen
6	Verkehr und Strassen					20'404.00	20'404.00
6150	Gemeindestrassen					20'404.00	20'404.00
5010.00	Strassen / Verkehrswege					20'404.00	
INV00026	Sanierung Uttwilerstrasse- Beleuchtung					20'404.00	
6310.00	Investitionsbeiträge von Kantonen und Konkordaten						20'404.00
INV00026	Sanierung Uttwilerstrasse- Beleuchtung						20'404.00
7	Umweltschutz und Raumordnung	200'447.64		800'000.00		593'857.23	120'917.95
7101	Wasserwerk [Gemeindebetrieb]	200'447.64		800'000.00		153'870.38	76'919.25
5030.00	Übrige Tiefbauten	200'447.64		800'000.00		153'870.38	
INV00020	Sanierung Rietwiesenstrasse Nord 2026					3'382.50	
INV00021	Sanierung Paul-Häberlin-Strasse 2025	18'601.39					
INV00024	Sanierung Uttwilerstrasse- Wasser 2022/2023					140'902.88	
INV00047	Sanierung Hauptwasserleitung Dozwilerstrasse, 1. Etappe	181'846.25		500'000.00		9'585.00	
INV00048	Sanierung Hauptwasserleitung Dozwilerstrasse, 2. Etappe			300'000.00			
6130.00	Rückerstattungen Dritter für Investitionen übriger Tiefbau						5'000.00
INV00024	Sanierung Uttwilerstrasse- Wasser 2022/2023						5'000.00
6310.00	Investitionsbeiträge von Kantonen und Konkordaten						33'301.35
INV00024	Sanierung Uttwilerstrasse- Wasser 2022/2023						33'301.35
6325.00	Unterhaltsanteil aus Erfolgsrechnung						38'617.90
INV00020	Sanierung Rietwiesenstrasse Nord 2026						3'382.50
INV00024	Sanierung Uttwilerstrasse- Wasser 2022/2023						25'650.40
INV00047	Sanierung Hauptwasserleitung Dozwilerstrasse, 1. Etappe						9'585.00
7410	Gewässerverbauungen					439'986.85	43'998.70
5020.00	Wasserbau					439'986.85	
INV00038	Hochwasserschutz (Durchlass Bahn) 2022/2023					439'986.85	
6325.00	Unterhaltsanteil aus Erfolgsrechnung						43'998.70
INV00038	Hochwasserschutz (Durchlass Bahn) 2022/2023						43'998.70

Investitionsrechnung (Forts.)	Rechnung 2024		Budget 2024		Rechnung 2023	
	Ausgaben	Einnahmen	Ausgaben	Einnahmen	Ausgaben	Einnahmen
8 Volkswirtschaft					2'953.02	2'953.02
8721 Gasversorgung					2'953.02	2'953.02
5030.00 Übrige Tiefbauten					2'953.02	
INV00045 Sanierung Gasleitung (Bahnlinie Ostseite) 2023/2024					2'953.02	
6325.00 Unterhaltsanteil aus Erfolgsrechnung						2'953.02
INV00045 Sanierung Gasleitung (Bahnlinie Ostseite) 2023/2024						2'953.02
	200'447.64		800'000.00		617'214.25	144'274.97
Nettoinvestition		200'447.64		800'000.00		472'939.28
	200'447.64	200'447.64	800'000.00	800'000.00	617'214.25	617'214.25

3.6 Bilanz

Alle Beträge in CHF

	01.01.2024	Zunahme	Abnahme	31.12.2024
1 Aktiven	6'698'393.47	17'994'790.11	-18'349'466.93	6'343'716.65
10 Finanzvermögen	4'419'461.61	17'794'342.47	-18'239'237.93	3'974'566.15
100 Flüssige Mittel und kurzfristige Geldanlagen	922'101.40	11'143'394.85	-11'425'943.60	639'552.65
1000 Kasse	1'075.80	14'125.75	-12'570.00	2'631.55
1000.00 Kasse	1'075.80	14'125.75	-12'570.00	2'631.55
1001 Post	803'524.30	10'656'856.43	-11'087'450.27	372'930.46
1001.00 PC CH54 0900 0000 8500 2055 3 Gemeinde	726'364.45	10'619'093.47	-10'998'479.02	346'978.90
1001.02 PC CH83 0900 0000 8908 3316 9 Soziale Dienste	77'159.85	37'762.96	-88'971.25	25'951.56
1002 Bank	117'501.30	457'162.17	-310'848.83	263'814.64
1002.00 KK CH95 0078 4172 0001 6030 6 TKB	68'091.99	139'110.25	-192'948.42	14'253.82
1002.01 KK CH48 8080 8003 7642 5428 1 RB	49'409.31	117'949.17	-117'900.41	49'458.07
1002.10 SARON Sparkonto CH60 0693 5660 1758 7190 9 Clientis		200'102.75		200'102.75
1004 Debit- und Kreditkarten		15'250.50	-15'074.50	176.00
1004.00 Debit- und Kreditkarten-Verkäufe		15'250.50	-15'074.50	176.00
101 Forderungen	951'461.41	6'650'947.62	-6'791'039.35	811'369.68
1010 Forderungen aus Lieferungen und Leistungen gegenüber Dritten	564'630.83	4'786'995.82	-4'946'597.75	405'028.90
1010.00 Debitoren allgemein	40'168.40	241'626.00	-267'821.05	13'973.35
1010.01 Forderungen (manuelle Sollstellung)	103'528.85	27'944.48	-128'665.33	2'808.00
1010.02 Guthaben Techn. Betrieb WEG	420'821.90	1'769'607.00	-1'802'241.05	388'187.85
1010.03 DLK Techn. Betrieb WEG 230 Fakt./Zahl.		1'205'155.85	-1'205'155.85	
1010.04 DLK Elektra WEG 240 Zahl.		1'267'849.24	-1'267'849.24	
1010.07 Forderungen Abklärungskonto		249'238.72	-249'238.72	
1010.08 DLK Geldtransfer		25'514.85	-25'514.85	
1010.10 Forderungen Verrechnungssteuer	111.68	59.68	-111.66	59.70
1011 Kontokorrente mit Dritten	222'776.23	1'275'541.35	-1'272'723.54	225'594.04
1011.20 Kontokorrent Elektra Kesswil	222'776.23	1'275'541.35	-1'272'723.54	225'594.04
1012 Steuerforderungen	163'917.92	490'352.10	-480'569.97	173'700.05
1012.00 Forderungen allgemeine Gemeindesteuern	150'085.47	221'624.30	-150'085.47	221'624.30
1012.03 Steuerforderungen JP Kanton	1'466.60	145'945.70	-120'268.00	27'144.30
1012.04 Steuerforderung Quellensteuer Gemeinde	9'877.55	99'557.10	-187'514.75	-78'080.10
1012.05 Steuerforderung Quellensteuer Feuerwehr	2'488.30	23'225.00	-22'701.75	3'011.55
1015 Interne Kontokorrente		97.00	-97.00	
1015.42 Durchlaufkonto FIS-Debitoren- VI		97.00	-97.00	
1019 Übrige Forderungen	136.43	97'961.35	-91'051.09	7'046.69
1019.20 MWST-Vorsteuerguthaben ER Wasserwerk / Abwasser		55'799.54	-48'752.85	7'046.69
1019.21 MWST-Vorsteuerguthaben IR Wasserwerk / Abwasser		16'236.26	-16'236.26	
1019.28 MWST-Vorsteuerguthaben ER Gasversorgung	136.43	25'055.90	-25'192.33	
1019.34 WB auf MWST-Vorsteuerguthaben		869.65	-869.65	

Bilanz (Forts.)	01.01.2024	Zunahme	Abnahme	31.12.2024
104 Aktive Rechnungsabgrenzungen	130.75		-130.75	
1041 Sach- und übriger Betriebsaufwand	130.75		-130.75	
1041.00 RA Sach- und übriger Betriebsaufwand	130.75		-130.75	
107 Finanzanlagen	1'509'150.00			1'509'150.00
1070 Aktien und Anteilscheine	9'150.00			9'150.00
1070.00 Aktien	8'950.00			8'950.00
1070.20 Anteilscheine	200.00			200.00
1071 Verzinsliche Anlagen	1'500'000.00			1'500'000.00
1071.00 Langfristige Darlehen	1'500'000.00			1'500'000.00
108 Sachanlagen FV	1'001'740.00			1'001'740.00
1080 Grundstücke FV	1'001'740.00			1'001'740.00
1080.00 Grundstücke FV	1'001'740.00			1'001'740.00
109 Forderungen gegenüber Spezialfinanzierungen und Fonds im Fremdkapital	34'878.05		-22'124.23	12'753.82
1090 Forderungen gegenüber Spezialfinanzierungen im FK	34'878.05		-22'124.23	12'753.82
1090.02 Forderung gegenüber Spezialfinanzierung Abwasser	34'878.05		-22'124.23	12'753.82
14 Verwaltungsvermögen	2'278'931.86	200'447.64	-110'229.00	2'369'150.50
140 Sachanlagen VV	2'250'440.86	200'447.64	-100'732.00	2'350'156.50
1401 Strassen / Verkehrswege	244'840.30		-14'699.00	230'141.30
1401.00 Strassen / Verkehrswege	451'394.50			451'394.50
1401.09 WB Strassen / Verkehrswege	-206'554.20		-14'699.00	-221'253.20
1402 Wasserbau	797'687.00		-23'898.00	773'789.00
1402.00 Wasserbau	844'806.00			844'806.00
1402.09 WB Wasserbau	-47'119.00		-23'898.00	-71'017.00
1403 Übrige Tiefbauten	986'219.43	200'447.64	-36'843.00	1'149'824.07
1403.10 Tiefbauten Eigenwirtschaftsbetriebe	1'102'694.43	200'447.64		1'303'142.07
1403.19 WB Tiefbauten Eigenwirtschaftsbetriebe	-116'475.00		-36'843.00	-153'318.00
1404 Hochbauten	208'868.13		-12'466.00	196'402.13
1404.00 Hochbauten allgemeiner Haushalt	376'361.13			376'361.13
1404.09 WB Hochbauten allgemeiner Haushalt	-167'493.00		-12'466.00	-179'959.00
1406 Mobilien VV	12'826.00		-12'826.00	
1406.00 Mobilien allgemeiner Haushalt	104'694.00			104'694.00
1406.09 WB Mobilien allgemeiner Haushalt	-91'868.00		-12'826.00	-104'694.00
142 Immaterielle Anlagen	9'999.00		-3'333.00	6'666.00
1429 Übrige immaterielle Anlagen	9'999.00		-3'333.00	6'666.00
1429.00 Übrige immaterielle Anlagen allgemeiner Haushalt	30'000.00			30'000.00
1429.09 WB übrige immaterielle Anlagen allgemeiner Haushalt	-20'001.00		-3'333.00	-23'334.00
146 Investitionsbeiträge	18'492.00		-6'164.00	12'328.00
1460 Investitionsbeiträge an Bund	18'492.00		-6'164.00	12'328.00
1460.00 Investitionsbeiträge des allgemeinen Haushalts an den Bund	58'400.00			58'400.00
1460.09 WB Investitionsbeiträge des allgemeinen Haushalts an den Bund	-39'908.00		-6'164.00	-46'072.00

Bilanz (Forts.)		01.01.2024	Zunahme	Abnahme	31.12.2024
2	Passiven	-6'698'393.47	-33'854'512.48	34'209'189.30	-6'343'716.65
20	Fremdkapital	-3'222'699.18	-33'455'512.75	34'063'226.38	-2'614'985.55
200	Laufende Verbindlichkeiten	-737'179.88	-33'404'471.95	33'217'707.08	-923'944.75
2000	Laufende Verbindlichkeiten aus Lieferungen und Leistungen von Dritten	-504'317.18	-21'105'367.05	21'001'016.21	-608'668.02
2000.00	Kreditoren Sammelkonto	-504'317.18	-10'529'505.77	10'425'154.93	-608'668.02
2000.08	Kreditoren Abklärungskonto		-10'412'665.68	10'412'665.68	
2000.10	Sozialversicherungen (AHV/ALV/FAK)		-69'913.75	69'913.75	
2000.11	Personalvorsorgeeinrichtungen		-82'734.15	82'734.15	
2000.12	Kranken- und Unfallversicherungen		-10'547.70	10'547.70	
2001	Kontokorrente mit Dritten	-184'935.91	-5'136'742.47	5'031'446.65	-290'231.73
2001.00	Kontokorrent mit Kanton	-97'801.37	-2'763'096.49	2'695'360.09	-165'537.77
2001.01	Kontokorrent mit Primarschulgemeinde Kesswil	-47'506.28	-1'445'615.10	1'414'992.65	-78'128.73
2001.02	Kontokorrent mit Sekundarschulgemeinde U-K-D	-21'714.24	-634'810.03	622'023.29	-34'500.98
2001.03	Kontokorrent mit Evang. Kirchgemeinde K-D	-11'568.59	-195'660.27	201'329.52	-5'899.34
2001.04	Kontokorrent mit Kath. Kirchgemeinde Güttingen	-6'345.43	-97'560.58	97'741.10	-6'164.91
2002	Steuern	-14'517.79	-106'864.30	120'041.34	-1'340.75
2002.20	MWST Wasser / Abwasser	-14'517.79	-69'713.46	84'231.25	
2002.28	MWST Gasversorgung		-37'150.84	35'810.09	-1'340.75
2003	Erhaltene Anzahlungen von Dritten	-31'618.35	-4'475.00	4'338.50	-31'754.85
2003.00	Erhaltene Anzahlungen von Dritten	-31'618.35	-4'475.00	4'338.50	-31'754.85
2005	Interne Kontokorrente	-1'790.65	-7'051'023.13	7'060'864.38	8'050.60
2005.10	Abrechnungskonto ordentliche Staats- und Gemeindesteuern		-6'944'879.13	6'944'879.13	
2005.52	KSDS-Sammelkonto Tutoris	3'128.20	-93'964.85	98'730.00	7'893.35
2005.53	Lohn, Rentenverwaltung Tutoris	-4'918.85	16'558.25	-11'482.15	157.25
2005.59	KSDS- Zahlungsausgleichskonto		-24'735.25	24'735.25	
2005.95	ESR-Fehlerkonto		-4'002.15	4'002.15	
201	Kurzfristige Finanzverbindlichkeiten	-800'000.00		800'000.00	
2011	Verbindlichkeiten gegenüber Gemeinwesen und Gemeindezweckverbänden	-800'000.00		800'000.00	
2011.00	Kurzfristiges Darlehen von Zweckverband	-800'000.00		800'000.00	
204	Passive Rechnungsabgrenzungen	-45'519.30	-51'040.80	45'519.30	-51'040.80
2042	Steuern	-41'979.30	-46'150.80	41'979.30	-46'150.80
2042.00	RA Steuern	-41'979.30	-46'150.80	41'979.30	-46'150.80
2044	Finanzaufwand / Finanzertrag	-3'540.00	-4'890.00	3'540.00	-4'890.00
2044.00	RA Finanzaufwand / Finanzertrag	-3'540.00	-4'890.00	3'540.00	-4'890.00
206	Langfristige Finanzverbindlichkeiten	-1'500'000.00			-1'500'000.00
2064	Darlehen	-1'500'000.00			-1'500'000.00
2064.00	Langfristige Darlehen	-1'500'000.00			-1'500'000.00
208	Langfristige Rückstellungen	-140'000.00			-140'000.00
2089	Übrige langfristige Rückstellungen der Erfolgsrechnung	-140'000.00			-140'000.00
2089.01	Langfristige Rückstellung für die Sanierung der Schiessanlage	-140'000.00			-140'000.00

Bilanz (Forts.)		01.01.2024	Zunahme	Abnahme	31.12.2024
29	Eigenkapital	-3'475'694.29	-398'999.73	145'962.92	-3'728'731.10
290	Verpflichtungen (+) bzw. Vorschüsse (-) gegenüber Spezialfinanzierungen	-440'499.41	-211'909.72	3'316.43	-649'092.70
2900	Spezialfinanzierungen im EK	-440'499.41	-211'909.72	3'316.43	-649'092.70
2900.10	Spezialfinanzierung Wasser	-31'312.11		3'316.43	-27'995.68
2900.50	Spezialfinanzierung Gasversorgung	-284'832.56	-191'441.51		-476'274.07
2900.70	Spezialfinanzierung Feuerwehr	-124'354.74	-20'468.21		-144'822.95
291	Fonds	-265'676.60		2'497.50	-263'179.10
2910	Fonds im Eigenkapital	-215'650.00			-215'650.00
2910.70	Mehrwertabschöpfungsfonds	-215'650.00			-215'650.00
2911	Legate und Stiftungen ohne eigene Rechtspersönlichkeit im EK	-50'026.60		2'497.50	-47'529.10
2911.00	Gräberunterhaltungsfonds	-50'026.60		2'497.50	-47'529.10
296	Neubewertungsreserve Finanzvermögen	-300'000.00		100'000.00	-200'000.00
2960	Neubewertungsreserve Finanzvermögen	-300'000.00		100'000.00	-200'000.00
2960.00	Neubewertungsreserve Finanzvermögen	-300'000.00		100'000.00	-200'000.00
299	Bilanzüberschuss/-fehlbetrag	-2'469'518.28	-187'090.01	40'148.99	-2'616'459.30
2990	Jahresergebnis	40'148.99	-87'090.01		-46'941.02
2990.00	Jahresergebnis	40'148.99	-87'090.01		-46'941.02
2999	Kumulierte Ergebnisse der Vorjahre	-2'509'667.27	-100'000.00	40'148.99	-2'569'518.28
2999.00	Kumulierte Ergebnisse der Vorjahre	-2'509'667.27	-100'000.00	40'148.99	-2'569'518.28
Gewinn / Verlust			-15'859'722.37	15'859'722.37	

3.7 Geldflussrechnung

Alle Beträge in CHF

Bezeichnung	2024	2023
Gesamtergebnis Erfolgsrechnung (+ = Ertragsüberschuss / – = Aufwandüberschuss)	46'941.02	– 40'148.99
Abschreibungen von Verwaltungsvermögen und Investitionsbeiträgen	110'229.00	110'266.00
Abnahme (+) / Zunahme (–) von Forderungen	142'909.54	456'710.40
Abnahme (+) / Zunahme (–) von aktiven Rechnungsabgrenzungen	130.75	– 130.75
Abnahme (–) / Zunahme (+) von laufenden Verbindlichkeiten	81'469.05	– 233'399.42
Abnahme (–) / Zunahme (+) von passiven Rechnungsabgrenzungen	5'521.50	– 235'735.25
Abnahme (–) / Zunahme (+) von Spezialfinanzierungen im Eigenkapital	230'717.52	268'835.52
Abnahme (–) / Zunahme (+) von Legaten und Stiftungen ohne eigene Rechtspersönlichkeit im EK	– 2'497.50	– 2'116.00
Geldfluss aus operativer Tätigkeit	615'420.88	324'281.51
Liquiditätswirksame Einnahmen (+) der Investitionsrechnung (exkl. Darlehen/Beteiligungen)	0.00	144'274.97
Liquiditätswirksame Ausgaben (–) der Investitionsrechnung (exkl. Darlehen/Beteiligungen)	– 200'447.64	– 617'214.25
Geldfluss aus Investitionstätigkeit ins Verwaltungsvermögen	– 200'447.64	– 472'939.28
Zunahme (–) / Abnahme (+) von Kontokorrenten (aktive) mit Dritten	– 2'817.81	– 40'329.97
Geldfluss aus Anlagentätigkeit ins Finanzvermögen	– 2'817.81	– 40'329.97
Geldfluss aus Investitions- und Anlagentätigkeit	– 203'265.45	– 513'269.25
Abnahme (–) / Zunahme (+) von Kontokorrenten (passive) mit Dritten	105'295.82	– 563'118.89
Aufnahme (+) von Finanzverbindlichkeiten	0.00	800'000.00
Rückzahlung (–) von Finanzverbindlichkeiten	– 800'000.00	0.00
Geldfluss aus Finanzierungstätigkeit	– 694'704.18	236'881.11
Total Geldfluss	– 282'548.75	47'893.37
Bestand Flüssige Mittel 1.1.	922'101.40	874'208.03
Bestand Flüssige Mittel 31.12.	639'552.65	922'101.40
Kontrollrechnung Differenz Geldfluss	0.00	0.00

3.8 Anhang zur Jahresrechnung

Eigenkapitalnachweis

Alle Beträge in CHF

	01.01.2024	Einlagen	Entnahmen	31.12.2024
290 Spezialfinanzierungen	440'499.41	211'909.72	3'316.43	649'092.70
2900.10 Spezialfinanzierung Wasser	31'312.11		3'316.43	27'995.68
2900.50 Spezialfinanzierung Gasversorgung	284'832.56	191'441.51		476'274.07
2900.70 Spezialfinanzierung Feuerwehr	124'354.74	20'468.21		144'822.95
291 Fonds	265'576.60	0.00	2'497.50	263'179.10
2910.70 Mehrwertabschöpfungsfonds	215'650.00			215'650.00
2911.00 Gräberunterhaltsfonds	50'026.60		2'497.50	47'529.10
296 Neubewertungsreserve Finanzvermögen	300'000.00	0.00	100'000.00	200'000.00
2960.00 Neubewertungsreserve Finanzvermögen	300'000.00		100'000.00	200'000.00
299 Bilanzüberschuss	2'469'518.28	187'090.01	40'148.99	2'616'459.30
2990.00 Jahresergebnis	-40'148.99	87'090.01		46'941.02
2999.00 Kumulierte Ergebnisse Vorjahre	2'509'667.27	100'000.00	40'148.99	2'569'518.28
Total	3'475'694.29	398'999.73	145'962.92	3'728'731.10

Rückstellungsspiegel

Alle Beträge in CHF

	01.01.2024	Einlagen	Entnahmen	31.12.2024
208 Langfristige Rückstellungen	140'000.00	0.00	0.00	140'000.00
2089.01 Langfristige Rückstellung für die Sanierung der Schiessanlage	140'000.00	0.00	0.00	140'000.00
Total	140'000.00	0.00	0.00	140'000.00

Schuldennachweis

Alle Beträge in CHF

Gläubiger	01.01.2024	Zunahme	Abnahme	31.12.2024	Zinssatz	Fälligkeit
Kurzfristige Schulden (Konto 2011.00)						
Abwasserzweckverband Region Kesswil	800'000.00		800'000.00	0.00	0.35 %	31.03.2024
Langfristige Schulden (Konto 2064.00)						
Stiftung Auffangeinrichtung BVG	1'500'000.00			1'500'000.00	2.27 %	31.07.2025
Total	2'300'000.00	0.00	800'000.00	1'500'000.00		

Beteiligungsspiegel

Alle Beträge in CHF

Name	Rechtsform	Tätigkeit	Anteil der Gemeinde	Nennwert	Buchwert 31.12.2024
Abraxas Informatik AG	AG	Anbieter durchgängiger IT-Lösungen für die öffentliche Hand	30 Aktien	100.00	3'000.00
Genossenschaft Winterwasser Oberthurgau	Genossenschaft	Erstellen und Betreiben einer Traglufthalle im Seebad Romanshorn	1 Anteilschein	500.00	0.00
Raiffeisenbank Amriswil Bischofszell	Genossenschaft	Bank	1 Anteilschein	200.00	200.00
Thurgauer Kantonalbank AG	AG	Bank	50 Partizipationsscheine	20.00	5'950.00

Gewährleistungsspiegel

Alle Beträge in CHF

Name der Organisation	Rechtsform	Tätigkeit	Funktion	Beiträge / Kosten 2024
Abwasserzweckverband	Zweckverband	Abwasserreinigung	7201	221'354.00
Berufsbeistandschaft Oberthurgau / Stadt Amriswil, Soziale Dienste	Verein / Leistungsvereinbarung	Umsetzung KESB	1400	24'743.00
Betriebsbeitrag EZO	Vertrag	Eissport	3410	4'687.00
Feuerwehrezweckverband D-K-U	Zweckverband	Feuerwehr	1506	52'062.00
GIS-Verbund Thurgau	Verein	Koordinationsstelle für den Bereich Geoinformation im Kanton Thurgau	7909	1'298.00
Hagelabwehrverband Ostschweiz	Verband	Prävention von Hagelschäden	8140	1'426.00
Jugendtreff Dozwil-Kesswil-Uttwil	Vertrag	Jugendförderung	5440	2'197.00
Perspektive Thurgau	Zweckverband	Gesundheitsprävention	4310	5'952.00
Perspektive Thurgau	Zweckverband	Gesundheitsprävention	5450	8'928.00
Region Oberthurgau (Regionalplanungsgruppe)	Verein	Raumplanung / Wirtschaftsförderung	7909	3'482.00
Spielgruppe Kesswil	Verein	Frühkindliche Bildung, Betreuung und Erziehung	5451	2'500.00
Spitex Region Romanshorn	Verein	Pflege zu Hause	4210	164'226.00
Thurgau Tourismus	Verein	Tourismusförderung	8400	1'148.00
Verband KVA Thurgau	Zweckverband	Abfallbewirtschaftung	7301	-11'940.00
Verband Thurgauer Gemeinden	Verband	Unterstützung und Vertretung der Gemeinden	0120	2'539.00
Waldkorporation Kesswil	Korporation	Nutzung des Naherholungsgebiets Wald	3420	2'000.00
Waldkorporation Kesswil	Korporation	Wildschadenverhütung	8300	3'000.00
Winterwasser	Vertrag	Hallenbad	3410	2'014.00
Zivilschutzregion Oberthurgau	Vertrag	Bevölkerungsschutz	1620	6'452.00

Leistungsaufträge / Verträge mit Organisationen / Mitgliedschaften mit Beiträgen/Kosten unter CHF 1'000.- sind oben nicht aufgeführt: benevol Thurgau, Chinderhuus Romanshorn, Espace Suisse, Gemeindebibliothek Romanshorn, Gemeindeverein, Gemeinnütziger Frauenverein, Jagd Thurgau, Kirchliche Notherberge Thurgau, LeelaWolke Altnau, Lungenlinge Thurgau, Palliative- Forum Region Romanshorn, Pilzkontrolle, Pro Infirmis, Pro Senectute Thurgau, Regionaler Führungsstab, Regionale Tierkörpersammelstelle (RTS) Kemmental, Samariterverein K-U-D, Schützenverein Güttingen-Kesswil, Schweizerischer Gemeindeverband, Sonnenecke, SRG Ostschweiz, Thurgauer Wanderwege, Tierschutzverein Romanshorn, Verein für digitale Langzeitarchivierung Thurgau, Vogel- und Naturschutz Romanshorn und Umgebung.

Anlagespiegel

Alle Beträge in CHF

Konto	Bezeichnung	Buchwert per 01.01.2024	Zugang	Abgang	Abschreibung	Marktwert- anpassung	Buchwert per 31.12.2024
Finanzanlagen		1'509'150.00					1'509'150.00
1070.00	TKB Partizipationsschein	5'950.00					5'950.00
1070.00	Aktien Abraxas Informatik AG	3'000.00					3'000.00
1070.20	Anteilschein Raiffeisenbank Amriswil Bischofszell	200.00					200.00
1071.00	Darlehen Elektra Kesswil	1'500'000.00					1'500'000.00
Grundstücke Finanzvermögen		1'001'740.00					1'001'740.00
1080.00	Grundstück Parzelle Nr. 513	604'000.00					604'000.00
1080.00	Grundstück Parzelle Nr. 626	397'740.00					397'740.00
Verwaltungsvermögen		2'278'931.86	200'447.64		110'229.00		2'369'150.50
1401.00	Strassen HRM1	9'958.80			3'320.00		6'638.80
1401.00	Strassen- Bahnhofstrasse 2018	102'405.15			5'121.00		97'284.15
1401.00	Strassen- Niederholzstrasse Ost 2019/2020	76'379.80			3'819.00		72'560.80
1401.00	Strassen- Seetalstrasse Nord 2021/2022	56'096.55			2'439.00		53'657.55
1402.00	Wasserbau- Rechen Dorfbach	12'809.00			4'270.00		8'539.00
1402.00	Wasserbau- Hochwasserschutz (Durchlass Bahn) 2022/2023	765'492.00			19'628.00		745'864.00
1402.00	Wasserbau- Hochwasserschutz (Entlastungsleitung Bahn-See) 2023	19'386.00					19'386.00
1403.10	Hauptwasserleitung Dozwilerstrasse 1. Etappe 2024/2025	0.00	181'846.25				181'846.25
1403.10	Wasser-Tiefbau- Güttingerstrasse 2019	365'256.91			14'611.00		350'645.91
1403.10	Wasser-Tiefbau- Käsereistrasse 2021	75'531.00			2'798.00		72'733.00
1403.10	Wasser-Tiefbau- Leitungersatz Wegetmoos 2022	68'330.92			2'441.00		65'889.92
1403.10	Wasser-Tiefbau- Niederholzstrasse Ost 2019/2020	62'749.00			2'510.00		60'239.00
1403.10	Wasser-Tiefbau- Paul-Häberlin-Strasse 2025	0.00	18'601.39				18'601.39
1403.10	Wasser-Tiefbau- Uttwilerstrasse 2022/2023	256'979.84			8'862.00		248'117.84
1403.10	Wasser-Tiefbau- Wiesenwinkelstrasse 2021/2022	157'371.76			5'621.00		151'750.76
1404.00	Liegenschaft Dozwilerstrasse 19	15'030.00			5'010.00		10'020.00
1404.00	Gemeindehaus	193'838.13			7'456.00		186'382.13
1406.00	Mobilien	12'826.00			12'826.00		0.00
1429.00	Revision Ortsplaung 2017	9'999.00			3'333.00		6'666.00
1460.00	WC Anlage Bahnhof	18'492.00			6'164.00		12'328.00
Total		4'789'821.86	200'447.64	0.00	110'229.00	0.00	4'880'040.50

Kreditkontrolle

Alle Beträge in CHF

Datum	Organ	Bezeichnung	Gesamt- kredit	Vorjahressaldo		Rechnung 2024		Saldo kumuliert		Restbetrag bewilligter Kredit
				Ausgaben bis 31.12.2023	Einnahmen bis 31.12.2023	Ausgaben	Einnahmen	Ausgaben per 31.12.2024	Einnahmen per 31.12.2024	
01.12.22	GV	Sanierung Gasleitung (Bahnlinie Ostseite)	100'000.00	2'923.02	0.00	0.00	0.00	2'923.02	0.00	97'076.98
01.12.22	GV	Kauf Parzelle 322 (Badewiese)	200'000.00	0.00	0.00	0.00	0.00	0.00	0.00	200'000.00
29.11.23	GV	Sanierung Hauptwasser- leitung Dozwilerstrasse, 1. und 2. Etappe	800'000.00	9'585.00	0.00	181'846.25	0.00	191'431.25	0.00	608'568.75
26.11.24	GV	Sanierung Güttinger- und Uttwilerstrasse	110'000.00	0.00	0.00	0.00	0.00	0.00	0.00	110'000.00
26.11.24	GV	Sanierung Paul-Häberlin- Strasse	350'000.00	0.00	0.00	18'601.39	0.00	18'601.39	0.00	331'398.61

GV = Gemeindeversammlung

Zusätzliche Angaben

Abschreibungskategorien

Nr.	Bezeichnung	Dauer	in %
Nr. 01	Grundstücke nicht bebaut	40	2.5
Nr. 02	Gebäude, Hochbauten	33	3
Nr. 03	Technische Gebäudeeinrichtungen	15	6.6
Nr. 04	Tiefbauten (Strassen, Plätze, Friedhof, etc.)	25	4
Nr. 05	übrige Tiefbauten (Parkanlagen, etc.)	30	3.3
Nr. 06	Wald, Alpen und übrige Sachanlagen	40	2.5
Nr. 07	Kanal- und Leitungsnetze, Gewässerverbauungen	50	2
Nr. 08	Orts- und Regionalplanungen, übrige Planungen	10	10
Nr. 09	Mobilien, Ausstattungen, Maschinen und allgemeine Motorfahrzeuge (Haustechnik)	8	12.5
Nr. 10	Spezialfahrzeuge (Feuerwehr, Strassenreinigung etc.)	15	6.6
Nr. 11	Informatik- und Kommunikationssysteme	4	25
Nr. 12	Immaterielle Anlagen	5	20
Nr. 99	Übernommene Anlagen (VV aus HRM1)	10	10

Die Aktivierungsgrenze liegt bei CHF 75'000.00

GR-Beschluss vom 24. März 2020

- Die Abschreibungsdauer bei den Wasserleitungen beträgt 30 Jahre.
- Die Sanierungen bei der Gasversorgung werden in der Regel zu 100 % über die Erfolgsrechnung verbucht.

4. Verpflichtungskredit – Kauf Parzelle 322 (Badewiese)

Botschaft und Antrag

Ausgangslage

Seit 1998 wird die Parzelle 322 mit 6'103 m² als Badewiese genutzt. Die Felix Wankel Stiftung als Grundeigentümerin hatte mit Kesswil eine Personaldienstbarkeit über das alleinige Benützungsrecht für 20 Jahre abgeschlossen. Mit einer Vereinbarung über 3 Jahre regelten die beiden Parteien weiterhin das alleinige Benützungsrecht für Kesswil; diese lief am 19. Dezember 2023 aus.

Die Parzelle befindet sich seit der Inkraftsetzung des neuen Zonenplans in der Freihaltezone und nicht mehr in der Landwirtschaftszone.

An der Gemeindeversammlung vom 1. Dezember 2022 wurde einem Kreditantrag zum Kauf der Parzelle mit 200 TCHF zugestimmt.

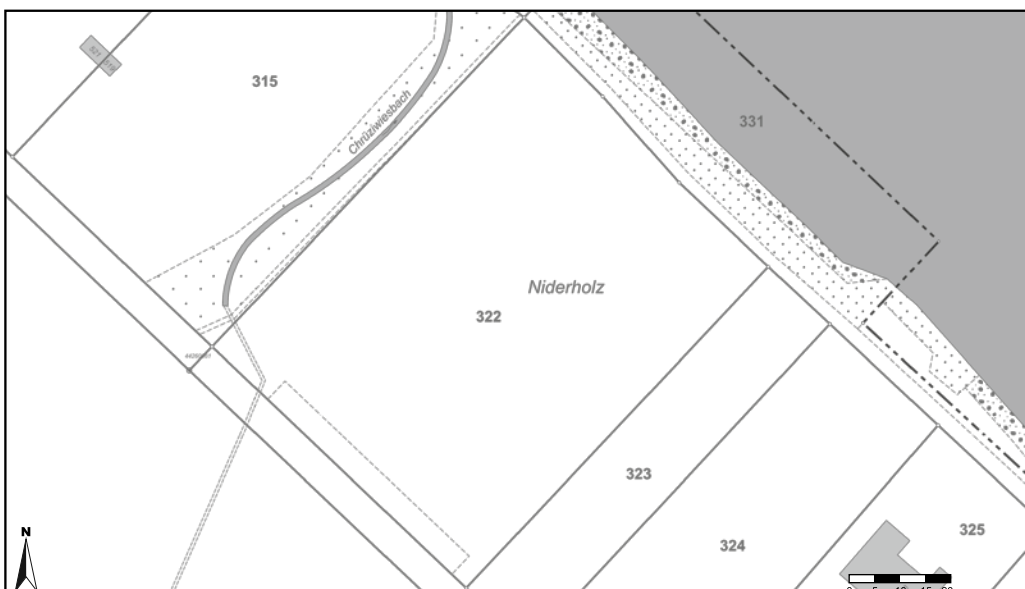
Der Stiftungsrat der Felix Wankel Stiftung ist überzeugt, dass bei einer öffentlichen Ausschreibung wesentlich mehr als 200 TCHF geboten würde und lehnte unser Kaufangebot ab.

Die Stiftung findet eine jährliche Nutzungsgebühr von 10 bis 12 TCHF pro Jahr angemessen, wäre aber bereit, die Parzelle für 400 TCHF an die Politische Gemeinde Kesswil zu verkaufen.

Der Preis für den Kauf ist zwar hoch und wir wissen nicht, ob wir vom Kanton (Seeuferfond) Unterstützung erhalten werden. Wenn wir diese erhalten, müssten wir noch nicht festgelegte ökologische Aufwertungen umsetzen.

Der Gemeinderat möchte die Parzelle kaufen, da die Badewiese sehr beliebt für Freizeitaktivitäten ist. Auch die alljährlich stattfindende Hammerball-Schweizermeisterschaft und der Kesswiler Seelauf haben mittlerweile einen festen Termin im Kalender.

Ein Teil der Fläche (1'455 m²) liegt in der Seeuferschutzzone und wird teilweise als Biodiversitätsfläche genutzt. Diese könnte nach einem Kauf auch noch etwas erweitert werden.



Antrag

Der Gemeinderat beantragt, dem Verpflichtungskredit über CHF 400'000.00 für den Kauf der Parzelle 322 (Badewiese) zuzustimmen.